

GMINA SKĄPE

PLAN ODNOWY MIEJSCOWOŚCI WĘGRZYNICE



Węgrzynice, sierpień 2010 r.

Spis treści

| | |
|---|-----------|
| WSTĘP | 4 |
| 1. CHARAKTERYSTYKA GMINY SKAPE..... | 5 |
| 1.1. POŁOŻENIE GEOGRAFICZNO-PRZYRODNICZE..... | 5 |
| 1.2. PODZIAŁ ADMINISTRACYJNY | 9 |
| 1.3. LUDNOŚĆ | 10 |
| 2. CHARAKTERYSTYKA MIEJSCOWOŚCI, W KTÓREJ BĘDZIE REALIZOWANA OPERACJA..... | 11 |
| 2.1. HISTORIA | 11 |
| 2.2. POŁOŻENIE | 12 |
| 2.3. POWIERZCHNIA | 12 |
| 2.4. LUDNOŚĆ – STATYSTYKA | 12 |
| 2.5. IŁOŚĆ GOSPODARSTW | 13 |
| 2.6. ZAKŁADY I ZATRUDNIENIE | 14 |
| 2.7. STOWARZYSZENIA | 14 |
| 3. INWENTARYZACJA ZASOBÓW SŁUŻĄCA ODNOWIE MIEJSCOWOŚCI | 15 |
| 3.1. ŚRODOWISKO PRZYRODNICZE..... | 15 |
| 3.1.1. Walory krajobrazu | 15 |
| 3.1.2. Walory klimatu | 15 |
| 3.1.3. Walory szaty roślinnej oraz świata zwierzęcego | 16 |
| 3.1.4. Warunki hydrogeologiczne | 17 |
| 3.1.5. Gleby | 18 |
| 3.1.6. Drogi | 18 |
| 3.2. ŚRODOWISKO KULTUROWE..... | 18 |
| 3.2.1. Zabytki..... | 18 |
| 3.2.1.1. Układ osadniczy..... | 18 |
| 3.2.1.2. Kościół..... | 19 |
| 3.2.1.3. Cmentarz..... | 19 |
| 3.2.1.4. Zabudowa | 19 |
| 3.2.2. Pielgrzymki..... | 21 |
| 3.2.3. Specyficzne potrawy..... | 22 |
| 3.2.4. Dawne zawody..... | 22 |
| 3.2.5. Zespoły artystyczne..... | 22 |
| 3.3. OBIEKTY I TERENY..... | 22 |
| 3.3.1. Miejsca publicznych spotkań..... | 23 |
| 3.3.2. Miejsca sportu i rekreacji | 24 |
| 3.3.3. Szlaki turystyczne..... | 24 |
| 3.3.4. Ścieżki dydaktyczne | 24 |
| 3.4. CHARAKTERYSTYKA OBSZARÓW O SZCZEGÓLNYM ZNACZENIU DLA ZASPOKOJENIA POTRZEB MIESZKAŃCÓW | 25 |
| 3.5. GOSPODARKA, ROLNICTWO..... | 25 |
| 3.5.1. Użytkowanie gruntów | 25 |
| 3.5.2. Gospodarstwa rolne | 26 |
| 3.5.3. Infrastruktura techniczna | 26 |
| 3.5.3.1. Zaopatrzenie w wodę..... | 26 |
| 3.5.3.2. Gospodarka ściekowa i gospodarka odpadami | 26 |
| 3.5.3.3. Zaopatrzenie w gaz..... | 26 |
| 3.5.3.4. Elektroenergetyka i telekomunikacja | 27 |
| 3.6. MIESZKAŃCY, KAPITAŁ SPOŁECZNY..... | 27 |
| 3.5.1. Osoby o specyficznych umiejętnościach | 27 |
| 3.5.2. Związki i stowarzyszenia..... | 28 |
| 3.5.2.1. Koło Gospodyń Wiejskich | 28 |
| 3.5.2.2. Rada Kościelna | 28 |
| 3.5.2.3. Koło Łowieckie "Ponowa" | 28 |
| 3.5.2.4. Polski Związek Pszczelarzy | 29 |

| | |
|--|-----------|
| 3.5.2.5. Klub piłkarski „Avia” | 30 |
| 3.6. ANALIZA ZASOBÓW..... | 30 |
| 3.6.1. Elementy wyróżniające miejscowość..... | 31 |
| 4. OCENA MOCNYCH I SŁABYCH STRON MIEJSCOWOŚCI, W KTÓREJ BĘDZIE REALIZOWANA OPERACJA | 32 |
| 4.1. ANALIZA SWOT | 32 |
| 4.2. WYNIKI ANALIZY SWOT | 33 |
| 5. PLAN DŁUGOTERMINOWY | 34 |
| 6. PROJEKT KRÓTKOTERMINOWY | 36 |
| 7. OPIS PLANOWANYCH ZADAŃ INWESTYCYJNYCH NA LATA 2010-2016 | 38 |
| 7.1. HARMONOGRAM REALIZACJI PROJEKTÓW | 39 |
| 7.2. KOSZTY REALIZACJI ZADAŃ | 39 |
| ZAKOŃCZENIE | 40 |
| SPIS TABEL | 41 |
| SPIS RYSUNKÓW | 41 |
| SPIS MAP | 41 |
| SPIS FOTOGRAFII | 41 |

Wstęp

Jednym z warunków zapewnienia równomiernego rozwoju społeczno-gospodarczego kraju jest podniesienie atrakcyjności obszarów wiejskich poprzez podjęcie działań wpływających na poprawę stanu infrastruktury technicznej i społecznej wsi oraz stworzenie warunków dla rozwoju zarówno działalności rolniczej jak i innych sektorów gospodarki. Myśl ta ma swoje odzwierciedlenie w polityce Wspólnoty Europejskiej, której celem jest m.in. niwelowanie różnic rozwojowych między poszczególnymi jej regionami.

Zatem stworzony został dla potrzeb polskiej wsi i rolnictwa na lata 2007-2013 Program Rozwoju Obszarów Wiejskich.

Działanie *Odnowa i rozwój wsi* w ramach PROW ma stworzyć warunki dla rozwoju społeczno-ekonomicznego obszarów wiejskich i aktywizacji ludności wiejskiej przez wsparcie inwestycyjne przyznawane na realizację projektów związanych z zagospodarowaniem przestrzeni publicznej, w tym utrzymaniem, odbudową i oprawą stanu dziedzictwa kulturowego i przyrodniczego wsi oraz podniesienie atrakcyjności turystycznej obszarów wiejskich.

Działanie ma wpłynąć na poprawę jakości życia na obszarach wiejskich przez zaspokojenie potrzeb społecznych i kulturalnych mieszkańców wsi oraz promowanie obszarów wiejskich. Umożliwi rozwój tożsamości społeczności wiejskiej, zachowanie dziedzictwa kulturowego i specyfiki obszarów wiejskich oraz wpłynie na wzrost atrakcyjności inwestycyjnej obszarów wiejskich.

Niniejszy pomysł na realizację projektu w ramach działania *Odnowa i rozwój wsi* narodził się z potrzeb mieszkańców gminy.

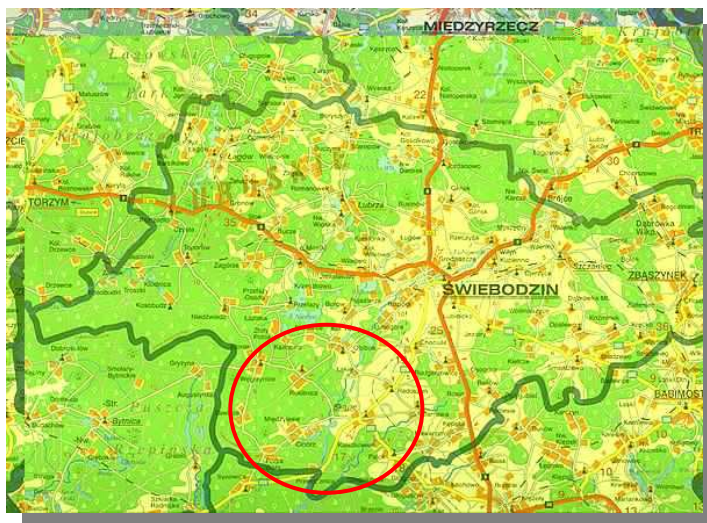
1. Charakterystyka Gminy Skape

1.1. Położenie geograficzno-przyrodnicze

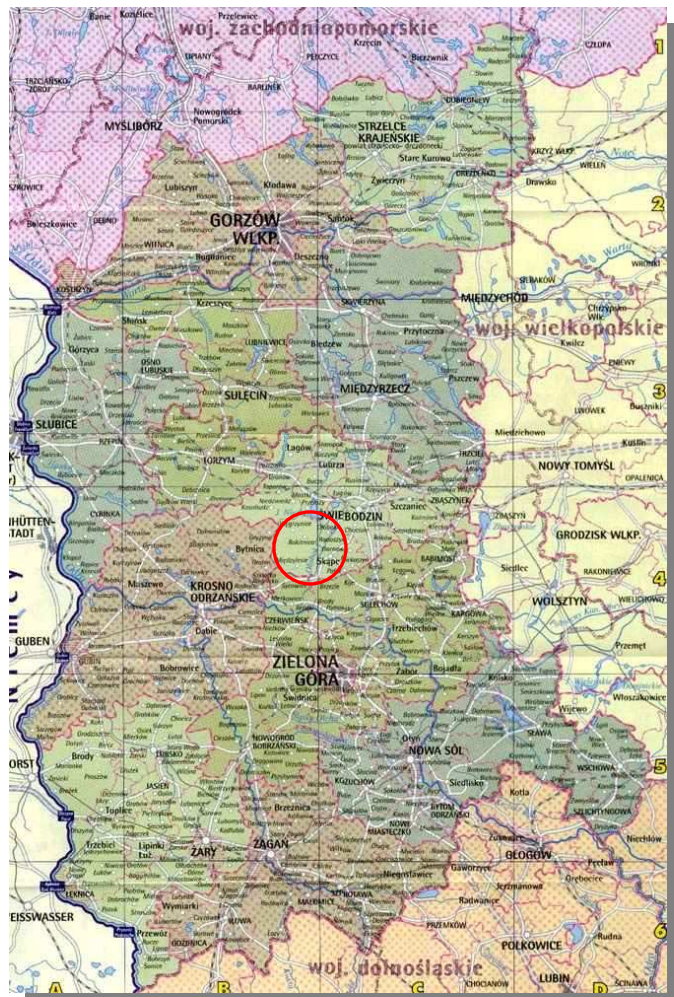
Gmina Skape położona jest na zachodzie Polski, w środkowej części Województwa Lubuskiego, w powiecie świebodzińskim. Graniczy z następującymi 6 gminami:

- od północnego-wschodu i wschodu z gminą Świebodzin (powiat świebodziński),
- od południowego-wschodu z gminą Sulechów (powiat zielonogórski),
- od południa z gminą Czerwieńsk (powiat zielonogórski),
- od zachodu z gminą Bytnica (powiat krośnieński),
- od północnego-zachodu z gminą Łagów (powiat świebodziński),
- od północy z gminą Lubrza (powiat świebodziński).

W sąsiedztwie wschodniej granicy gminy przebiega droga krajowa nr 3 Świnoujście-Szczecin-Zielona Góra-Legnica-Jakuszyce, która przebudowana zostanie na drogę ekspresową A-3 Szczecin-Lubawka. W odległości 5 km od północnej granicy przebiega główna oś komunikacyjna kraju wschód-zachód droga krajowa nr 2 – przyszła autostrada A-2 Berlin-Świecko-Poznań Warszawa.



Mapa 1. Położenie Gminy Skape w Powiecie Świebodzińskim



Gmina Skąpe jest gminą o statusie wiejskim z siedzibą we wsi sołeckiej Skąpe. Zajmuje powierzchnię 181 km² (18.128 ha), co równa się 1,3% obszaru całego Województwa Lubuskiego.

Podstawową funkcją gminy jest rolnictwo, użytki rolne stanowią 43% powierzchni ogólnej gminy. Uzupełniającą funkcją gminy jest turystyka i wypoczynek. Prawie 50% powierzchni ogólnej gminy zajmują lasy. Od północy obszar gminy przylega do jednego z największych i najczystszych zbiorników Województwa Lubuskiego, jeziora Niesłysz.



Fot. 1 Jezioro Niesłysz

Jezioro Niesłysz (pow. 486,2 ha, dł. 4700 m, szer. 1700m, maks. głęb. 34,7 m) jest największym jeziorem na Pojezierzu Łagowskim. Leży w otoczeniu dużych partii lasów sosnowych, z licznymi stanowiskami drzew liściastych. Linia brzegowa jeziora (dł. 19 km) jest urozmaicona wieloma zatokami (Z. Juliusza, Z. Bogenza, Z. Wodne Wcięcie, Z. Kolina, Z. Borowska i Z. Szary Kamień) i półwyspami. Jego kształt modelują trzy wielkie półwyspy, wcinające się daleko w toń jeziorną. Z powierzchni wody wynurzają się dwie duże wyspy, porośnięte drzewami liściastymi, stanowiące dogodne miejsca do zatrzymywania się wielu gatunków ptaków w czasie przelotów. Bogaty jest również świat ptaków gnieźdzących się tutaj na stałe: m. in. łabędź niemy, czapla, bocian czarny, żuraw, a także orzeł bielik.

Jezioro stanowi idealny akwen do uprawiania różnorodnych sportów wodnych i wędkarstwa. Szczególnie nadaje się do uprawiania żeglarstwa i wioślarstwa, a zimą – bojerów. Jezioro obfituje w dorodną płoć, leszcza i lina, a z drapieżnych ryb – w okonia, szczupaka i węgorza. Podwodne wypłycenia i mielizny zachęcają do uprawiania połowów spinningowych. W głębinach jeziora żyje najsmaczniejsza z ryb słodkowodnych – sielawa. Wyjątkowo czyste wody oraz bogata rzeźba dna, pokrytego bujną roślinnością podwodną, są magnesem dla podwodnych wypraw płetwonurków.

Zachodnia część gminy położona jest zaś w strefie **Gryżyńskiego Parku Krajobrazowego**. Park obejmuje powierzchnię 2755 ha, którą w 86,6% porastają lasy. Na terenie Gminy Skąpe znajduje się 65 ha, co stanowi 2,4% ogólnej powierzchni parku, natomiast otulina zajmuje 3751 ha (18,4% powierzchni całej otuliny).



Fot. 2 Gryżyński Park Krajobrazowy

Gryżyński Park Krajobrazowy utworzony został na podstawie rozporządzenia Wojewody Zielonogórskiego nr 4 z dnia 15 kwietnia 1996 roku (Dz. Urz. Z 19996 r. Nr 6, poz. 61) w celu ochrony i zachowania walorów krajobrazowych i przyrodniczych rynny polodowcowej oraz znajdujących się w niej stawów, jezior i doliny rzeki Gryżyński Potok (potocznie zwany Gryżyną).

Zróznicowana rzeźba terenu, duże nachylenie zboczy rynny, liczne jeziora polodowcowe, stawy, 94 źródła zboczowe, 17 torfowisk i piękna pstragowa rzeka Gryżyna dostarczają niezapomnianych wrażeń. Tak ukształtowany teren pokrywa ciekawa szata roślinna, tworząc zespoły wodne, bagienne, torfowiskowe, łąkowe, zaroślowe i leśne. Nic więc dziwnego, że bytuje tutaj sporo jeleni, dzików i saren. W wielu miejscach spotkać można ślady żerowania bobrów i wydry. Z bogatej ornitofauny na czoło wysuwa się król przestworzy - orzeł bielik. Z trzcinowisk słychać czasami głos bąka a w olszynach klangorem zaznaczają swoją obecność żurawie. Liczna populacja dzięcioła czarnego pozostawia po sobie wiele dużych dziupli zajmowanych chętnie przez rzadkiego gołębia siniaka i piękną kaczkę zwaną gągolem. Nad wodami bystry obserwator na pewno spotka "szmaragdowy klejnot" gryżyńskiej rynny - zimorodka.

1.2. Podział administracyjny

Na terenie gminy znajduje się 19 miejscowości, z tego 15 to wsie sołeckie (Błonie, Darnawa, Łąkie, Kalinowo, Międzylesie, Niekarzyn, Niesulice, Ołobok, Pałck, Podła Góra, Skape, Radoszyn, Rokitnica, Węgrzynice, Zawisze), 2 to wsie (Kaliszkowice, Przetoczna), 2 to osady (Cibórz, Cząbry).

Największą pod względem powierzchni w granicach administracyjnych jest miejscowość Węgrzynice, mieszka w niej jednak relatywnie mało osób (183). Największą liczbę mieszkańców ma Cibórz (974), następnie Ołobok (698) i Radoszyn (573). Skape zamieszkuje 412 osób, Niekarzyn - 403 osoby, Pałck – 290, Rokitnicę – 253, Zawisze – 228. Pozostałe miejscowości liczą poniżej 200 osób.

Położenie poszczególnych miejscowości na terenie gminy charakteryzuje się znacznym rozdrobnieniem, co stwarza mniej korzystne warunki rozwoju.

Największą jednostką pod względem zaludnienia jest Cibórz, który wg urzędowego wykazu miejscowości ma status osady. Koncentruje ok. 20% ludności gminy. Wynika to z funkcjonowania na jego obszarze wysokospecjalistycznego szpitala, będącego jednostką organizacyjną samorządu województwa lubuskiego. Hierarchia miejscowości gminy Skape przedstawia się następująco:

- ośrodek ponadpodstawowy - wieś **Skape** - siedziba gminy,
- ośrodek ponadpodstawowy – osada **Cibórz** - wspomaga siedzibę gminy,
- ośrodek ponadpodstawowy – wieś **Ołobok** – obsługuje turystów z północnej części gminy,
- ośrodki podstawowe z niepełnym zakresem usług – wsie **Niekarzyn, Węgrzynice, Międzylesie, Radoszyn,**
- ośrodki elementarne - pozostałe wsie.

1.3. Ludność

Ludność gminy według danych Urzędu Gminy Skape z dnia 31 grudnia 2007 r. wynosi 5 071 osób, stanowi ona 0,5% ludności województwa. Podział mieszkańców według płci przedstawia się następująco:

Tabela 1. Podział mieszkańców Gminy Skape według płci

| WYSZCZEGÓLNIENIE | Powierzchnia w km ² | Miejscowości | Ludność | | | | Kobiety na 100 mężczyzn |
|------------------|-----------------------------------|--------------|---------|-----------|---------|-------------------------|-------------------------------|
| | | | ogółem | mężczyźni | kobiety | na 1 km ² | |
| Gmina Skape | 181 | 19 | 5071* | 2493 | 2578 | 28 | 103 |

* osoby zameldowane na pobyt stały

Zdecydowanie największą grupę mieszkańców gminy stanowią ludzie w wieku 40-59 lat, tj. 1591 osób. Udział dzieci w wieku od 0 do 14 lat w stosunku do ogółu mieszkańców to zaledwie 16 %, młodzież w wieku od 15 do 19 lat – 7,62 %, dorośli w wieku od 60 do 64 lat – 4,49 %, natomiast powyżej 65 roku życia – 16 %. Ludność według wieku w Gminie Skape (dane Urzędu Statystycznego w Zielonej Górze na dzień 31 grudnia 2006 r.):

Tabela 2. Podział mieszkańców Gminy Skape według wieku

| Gminy | Płeć | | | | | | | | | | | | | | |
|-------|--------|-----------|------------|------------|------------|------------|------------|----------------|-----------|------------|------------|------------|------------|------------|----------------|
| | Ogółem | Mężczyźni | | | | | | | Kobiety | | | | | | |
| | | 0 - 14 | 15 - 19 | 20 - 29 | 30 - 39 | 40 - 59 | 60 - 64 | 65 i więcej | 0 - 14 | 15 - 19 | 20 - 29 | 30 - 39 | 40 - 59 | 60 - 64 | 65 i więcej |
| Skape | 5547* | 495 | 208 | 432 | 353 | 833 | 97 | 332 | 421 | 215 | 408 | 309 | 758 | 131 | 555 |

* osoby zameldowane na pobyt stały i na pobyt czasowy

2. Charakterystyka miejscowości, w której będzie realizowana operacja

2.1. Historia

Patronimiczne pochodzenie nazwy wsi wystawia jej starą, co najmniej XII-wieczną metrykę. Można się domyślać, że głównym członem rozproszonego osadnictwa rolniczego był żreb (rodzinne, wielopokoleniowe gospodarstwo) Węgrzyńców, czyli potomków człowieka nazywanego Węgrzynem. W 1223 roku teren ten znalazł się w dobrach, przyznanych przez Henryka Brodatego klasztorowi cysterek w Trzebnicy. Był to czas komasowania osadnictwa wiejskiego w jednostki zwarte, racjonalnie rozplanowane. W wyniku reformy Węgrzynice otrzymały plan owalnicy, zachowany do dziś niemal bez zmian. Zwarta zabudowa wsi pochodzi z 2 połowy XIX wieku i początków XX wieku (nieliczne domy są starsze).



Na placu wiejskim usytuowany jest kościół z 1885 roku, zajmujący miejsce wcześniejszego, najpewniej drewnianego. Wizytacje diecezjalne z 2 połowy XVII wieku podają ówczesne wezwanie kościoła - św. Walentego. Istniejący wokół kościoła cmentarz ma początki w XIII wieku

Węgrzynicka dzwonnica z 1843 roku drewniana na rzucie kwadratu o czterosпадowym dachu. Obecnie znajduje się w Muzeum Etnograficznym w Ochli



2.2. Położenie

Węgrzynice położone są ok. 10 km od stolicy gminy – Skąpego, w kierunku północno-zachodnim. W bezpośrednim sąsiedztwie Węgrzynie znajdują się następujące miejscowości:

- Błonie – 2 km,
- Rokitnica – 3 km,
- Zawisze – 3 km,
- Gryżyna – 4 km.

Miejscowość leży na płaskim terenie w krajobrazie otwartym. Jedynie od strony północnej otoczona jest lasem.

Przez miejscowość przebiegają następujące drogi:

- Droga powiatowa nr 49106 Stacja kolejowa Bytnica - Węgrzynice,
- Droga powiatowa nr 49303 Skąpe - Toporów,
- Droga powiatowa nr 49333 Podła Góra – Zawisze – Węgrzynice - Kalinowo,
- Droga gminna,

2.3. Powierzchnia

Węgrzynice są największym pod względem powierzchni sołectwem w gminie Skąpe. Jego wielkość wynosi ok. 25 km².

2.4. Ludność – statystyka

Ludność Węgrzynie według danych Ewidencji Ludności Urzędu Gminy Skąpe z dnia 31 grudnia 2007 r. wynosi 183 osoby.

Tabela 3. Podział mieszkańców według płci

| Wyszczególnienie | Ludność | | |
|----------------------|---------|-----------|---------|
| | ogółem | mężczyźni | kobiety |
| Gmina Skąpe | 5071 | 2493 | 2578 |
| w tym: Węgrzynice | 183 | 86 | 97 |

Tabela 4 Podział mieszkańców według wieku

| Wyszczególnienie | Ogółem | W tym w wieku | | | | | | | | | | |
|------------------|--------|---------------|-----|------|-------|-------|-------|-------|-------|-------|-------|-----------------|
| | | 0-2 lat | 3-6 | 7-14 | 15-17 | 18-19 | 20-29 | 30-39 | 40-49 | 50-59 | 60-64 | 65 lat i więcej |
| Węgrzynice | 183 | 3 | 3 | 24 | 10 | 7 | 26 | 18 | 33 | 22 | 8 | 29 |

Tabela 5. Stan liczebności mieszkańców Węgrzynic w ostatnich pięciu latach

| Wyszczególnienie | ROK | | | | |
|------------------|------|------|------|------|------|
| | 2003 | 2004 | 2005 | 2006 | 2007 |
| Węgrzynice | 197 | 194 | 191 | 188 | 183 |

2.5. Ilość gospodarstw

W Węgrzynicach jest 60 gospodarstw domowych, w tym 4 gospodarstwa rolne, których właściciele utrzymują się jedynie z pracy na roli. Dwa z nich zajmują się hodowlą trzody chlewnej i uprawą roli, pozostałe dwa – jedynie uprawą roli, głównie żyta, pszenicy i rzepaku.

2.6. Zakłady i zatrudnienie

W miejscowości funkcjonują 2 sklepy ogólnospożywcze oraz jeden sklep z odzieżą używaną. Ponadto miejscowość poszczycić się może prężną działalnością dwóch zakładów usługowych, tj. Zakładu Usług Transportowych oraz Zakładu Usług Leśnych, które zgodnie z definicją MŚP zaliczane są do mikro i małych przedsiębiorstw.

Rodzime zakłady dają w niewielkim stopniu zatrudnienie lokalnej społeczności. Stąd zdecydowana jej większość znalazła zatrudnienie poza miejscem swego zamieszkania, w okolicznych miejscowościach.

Węgrzynice pochwalić się mogą znikomym odsetkiem osób bezrobotnych, zarejestrowanych w Powiatowym Urzędzie Pracy. Na 183 mieszkańców jest tylko jeden bezrobotny.

2.7. Stowarzyszenia

Na terenie Węgrzynic funkcjonuje 1 stowarzyszenie zarejestrowane w Krajowym Rejestrze Sądowym. Jest to **klub piłkarski „Avia” Węgrzynice**, który został założony w roku 1970. Obecnie klub posiada 1 zespół seniorów, liczący 19 członków. Klub „Avia” realizuje zadania publiczne związane z realizacją zadań samorządu gminy w zakresie upowszechniania kultury fizycznej i sportu.

Część mieszkańców Węgrzynic zrzesza się w organizacjach niezarejestrowanych w KRS:

- Koło Gospodyń Wiejskich
- Rada Kościelna
- Rada Sołecka
- koła branżowe itp.

3. Inwentaryzacja zasobów służąca odnowie miejscowości

3.1. Środowisko przyrodnicze

3.1.1. Walory krajobrazu



Węgrzynice leżą na płaskim terenie w krajobrazie otwartym. Jedynie od strony północnej otoczone są lasem. I właśnie od tej strony sąsiadują Węgrzynice z **obszarem chronionego krajobrazu „Puszcza nad Pliszką”**, ustanowionego rozporządzeniem Wojewody Lubuskiego w roku 2005.

Zachodnia część obszaru Węgrzynie położona jest w strefie **Gryżyńskiego Parku Krajobrazowego**, który został utworzony na podstawie rozporządzenia Wojewody Zielonogórskiego w 1996 roku.

W niedalekiej odległości od Węgrzynie znajduje się jedno z największych jezior województwa lubuskiego – **jeziro Niesłysz**.

3.1.2. Walory klimatu

Rozpatrywany teren leży w VI Krainie Klimatycznej zwanej Pojezierzem Lubuskim (Prawdzic). Średnioroczny opad z wielolecia wynosi 534 mm.

Opad przeważnie w postaci deszczu odznacza się minimum zimowym w lutym i marcu, a maksimum w miesiącach letnich: czerwcu, lipcu i sierpniu.

W ciągu roku najczęściej występują wiatry wiejące z kierunków SW, W i NW (głównie latem i zimą) z tzw. sektora zachodniego. W porze wiosennej wzrasta aktywność wiatrów północnych. Jesienią następuje wzrost cyrkulacji z sektora południowego.

Ważniejsze dane klimatyczne:

| | |
|---|------------------|
| ➤ Najwyższa średnia temperatura powietrza: | lipiec 17,8 0 C |
| ➤ Najniższa średnia temperatura powietrza: | styczeń -1,9 0 C |
| ➤ Najwyższa średnia miesięczna suma opadów: | lipiec 66 mm |
| ➤ Najniższa średnia miesięczna suma opadów: | marzec 30,7 mm |

✦ Średnia roczna suma opadów: 534 mm

Częstość występowania kierunków wiatrów średnio w roku w %:

| Kierunek | N | NE | E | SE | S | SW | W | NW | C |
|----------|-----|-----|------|-----|-----|------|------|-----|------|
| % | 9,0 | 8,6 | 10,1 | 3,8 | 7,1 | 17,8 | 22,5 | 7,9 | 13,2 |

Na omawianym obszarze występuje znaczna przewaga wiatrów z kierunku zachodniego i południowo - zachodniego (40,3 %) we wszystkich porach roku. Najmniejszą częstotliwość posiadają tutaj wiatry z kierunków południowo - wschodniego i południowego - łącznie 10,9 % w skali roku. Stosunkowo duża jest tu ilość okresów bezwietrznych, 13,2 % rocznie. Najwięcej jest tu wiatrów w zakresie prędkości 0 - 5 m/s (wiatr słaby) wiejących przez 71,3 % czasu w skali roku. Wiatry silne i bardzo silne występują tutaj ok. 2,6 % czasu w roku .

3.1.3. Walory szaty roślinnej oraz świata zwierzęcego

Szata roślinna obrębu Węgrzynic jest dość zróżnicowana. Wyróżnić tu można co najmniej 5 podstawowych jednostek potencjalnej roślinności naturalnej, czyli takiej, która porastałaby ten teren po wyeliminowaniu działalności człowieka.

W lasach, sąsiadujących z miejscowością Węgrzynice przeważają drzewostany sosnowe z wrzosem zwyczajnym, żarnowcem i jałowcem w podszyciu, ale miejscami występują domieszki drzew liściastych (dąb, brzoza, buk), natomiast z drzew iglastych także jodła i świerk. Lasy te bogate są w runo leśne: grzyby, jagody, poziomki oraz zwierzynę łowną: dziki, jelenie, sarny, lisy i danielę. Stąd bardzo prężnie na tym terenie rozwija się łowiectwo.

W Węgrzynicach znajduje się **pomnik przyrody**:

Informacje o obiekcie:

Położenie: przy wyjeździe w kierunku Toporowa

Rodzaj obiektu: drzewo pomnikowe

Gatunek: wiąz (Ulmus sp.)

Szczegóły: obwód w pierścien. 400 cm, wys. 20m

Stan: stan zdrowotny dobry

Wartość przyrodnicza: lokalna



3.1.4. Warunki hydrogeologiczne

Miejscowość Węgrzynice pod względem geomorfologicznym leży w obrębie Wysoczyzny Lubuskiej - wysoczyzny morenowej zlodowacenia bałtyckiego stadiału poznańskiego. W budowie geologicznej rozpatrywanego terenu udział biorą osady czwartorzędowe plejstoceny. W jego podłożu do głębokości około 5,0 m p.p.t. występują piaski wodnolodowcowe, a poniżej gliny morenowo – piaszczyste o miąższości ponad 20 m. W strefach obniżen terenu, gdzie występują wody powierzchniowe, w podłożu mogą występować osady organiczne holoceny w postaci nawodnionych torfów i namulów.

Węgrzynice znajdują się w granicach dwóch Głównych Zbiorników Wód Podziemnych - Nr 144 i 148.

Główny Zbiornik Wód Podziemnych Nr 144 – Wielkopolska Dolina Kopalna. Warstwy wodonośne występują w obrębie utworów wodnolodowcowych lub interglacialnych o zwierciadle napiętym, zalegające na różnej głębokości, o miąższości od kilkunastu do ok. 30 mb. Cechą charakterystyczną tego zbiornika jest częściowa lub całkowita izolacja od powierzchni utworami słabo przepuszczalnymi, przeważnie glinami lub ilami. Zbiornik zasilany jest przez infiltrację opadową na wychodniach utworów piaszczystych oraz przez okna hydrogeologiczne. Pod względem ochrony przed zanieczyszczeniem zbiornik należy do obszarów wymagających wysokiej ochrony (OWO).

Główny Zbiornik Wód Podziemnych Nr 148 – Sandr rzeki Pliszki. Struktura Zbiornika jest odkryta, o swobodnym zwierciadle wody i nie jest izolowana od powierzchni utworami słabo przepuszczalnymi. Miąższość budujących ją piasków i żwirów zmienia się od około 8,0 do około 30,0 mb. Moduł zasobów wynosi 5,56 l/sek/km² lub 480,38 m³/dobę/km². Pod względem ochrony przed zanieczyszczeniem. Zbiornik zaliczany jest do obszarów wymagających najwyższej ochrony (ONO).

3.1.5. Gleby

W rejonie wsi Węgrzynice występują najlepsze gleby, tj. gleby brunatne i bielcowe, wytworzone z piasków gliniastych mocnych płytko podścielonych glinami lekkimi. Stanowią kompleks przydatności rolniczej pszennej dobry i są odpowiednie dla wszystkich upraw polowych, w tym również dla intensyfikacji – warzywnictwo, sadownictwo. Użytkowane są jako grunty orne w klasach bonitacyjnych IIIa i IIIb.

3.1.6. Drogi

Węgrzynice położone są przy rozwidleniu dróg prowadzących do miejscowości:

- Błonie – 2 km,
- Rokitnica – 3 km,
- Zawisze – 3 km,
- Gryżyna – 4 km.

Drogi posiadają bardzo niezadowalające parametry techniczne i geometryczne (zbyt mała szerokość, nienormatywne łuki). Ponadto w samej miejscowości brakuje chodników usytuowanych wzdłuż jezdni.

Jednocześnie miejscowość posiada bardzo dobrze zorganizowaną komunikację autobusową oraz zadowalające połączenia z najbliższymi ośrodkami społeczno-kulturalnymi oraz administracyjnymi.

3.2. Środowisko kulturowe

3.2.1. Zabytki

3.2.1.1. Układ osadniczy

W okolicach Węgrzynie zarejestrowano ślady osadnictwa z czasów starożytnych, wczesnego i późnego średniowiecza oraz z czasów nowożytnych. Pierwotny plan miejscowości (w **kształcie owalnicy**) – nieznacznie rozwinięty w XIX i XX wieku - zachował się do naszych czasów.

3.2.1.2. Kościół

W centrum miejscowości usytuowany jest kościół filialny pw. Najświętszego Serca Pana Jezusa, wzniesiony w 1885 r. na miejscu starszego. Bryłę kościoła tworzy wysoka nawa zamknięta dachem dwuspadowym. Po stronie wschodniej przylega niższe prezbiterium o trójspadowym dachu. Do nawy i prezbiterium przylegają dwa niższe aneksy o dwuspadowym dachu. Od zachodu dominuje czterokondygnacyjna, graniasta wieża, zakończona ośmioboczną iglicą, zwieńczoną krzyżem na kuli. Elewacje ceglane z podkreślonym cokołem, o czterech ostrołukowych oknach w nawie, wspartych na wydatnym gzymsie podokiennika.

3.2.1.3. Cmentarz

W centrum wsi, między dwiema drogami, istnieje od XIII w. cmentarz katolicki, który swego czasu był wykorzystywany przez ewangelików. Założony został na planie trapezu z wycięciem w północno-wschodnim narożniku. Obecnie ogrodzony jest drewnianym płotem z betonowymi filarkami.

3.2.1.4. Zabudowa

Zabudowa miejscowości w większości pochodzi z **drugiej połowy XIX w.** i **początku XX w.** Pojedyncze budynki datowane są na okres wcześniejszy, tj. na **koniec XVIII w.** i na pierwszą połowę XIX w. Zagrody w zwartym układzie podporządkowane są w większości wspólnej linii rozgraniczeń.

Nieliczne budynki z połowy XIX w. i wcześniejsze o przysadzistej bryle, zamknięte są dwuspadowym dachem krytym ceramiczną dachówką karpiówką, położoną w koronkę. Elewacje wieloosiowe (5 osi) są tynkowane, przeważnie o skromnym detalu lub pozbawione go. Domy z 3-4 ćw. XIX w. bywają niekiedy połączone z zabudową gospodarczą, która czasami jest wyższa od domu mieszkalnego. Dom na planie wydłużonego prostokąta jest, zamknięty dwuspadowym dachem, często o mniejszym kącie nachylenia niż domy wcześniejsze. Elewacje wieloosiowe (5-9 osi) są tynkowane i ceglane. W centralnej części znajdują się drzwi, a przed nimi drewniany ganek lub schody prowadzące

na wysoki parter. Okna w pojedynczych budynkach zamknięte są łukiem odcinkowym. Skromniejszy detal architektoniczny wcześniejszych budynków pod koniec wieku staje się bogatszy. Występuje on w formie lizen narożnikowych, opasek okiennych, gzymsów podokiennych i wieńczących. W szczycie wprowadzano czasami tonda i okna zamknięte łukiem półokrągłym, podkreślone dodatkowo gzymsem. Pojedyncze budynki o elewacjach ceglanych posiadają bardzo bogaty detal ceramiczny w formie sterczyn nad dachem. Szczyty zamknięte są schodkowo.

Zabudowa gospodarcza - niekiedy z kamienia polnego – posiada szczyty ceglane. Małe otwory zamknięte są łukiem odcinkowym. Zabudowa gospodarcza na wydłużonych rzutach w kształcie prostokąta, posiada dachy dwuspadowe o dość niskim kącie nachylenia, elewacje ceglane i tynkowane, wieloosiowe, o małych okienkach zamkniętych łukiem odcinkowym. Elewację dzieli często gzyms kostkowy, na nim znajduje się szereg okienek zamkniętych łukiem odcinkowym.

Zabudowa z początku XX wieku kontynuuje formy z poprzedniego stulecia. Do budynków wyróżniających się należy dom ludowy dobudowany do budynku z ok. 1870 r. Zamknięty dwuspadowym dachem o niskim kącie nachylenia i elewacjach tynkowanych podzielonych lizenami. Między nimi są wysokie okna zamknięte łukiem odcinkowy. Stolarka drewniana dwudzielna, dwupoziomowa, podzielona jest szczelinami na wiele pól.

W Węgrzynicach znajduje się 37 obiektów objętych ewidencją konserwatorską:

- kościół filialny p.w. Najświętszego Serca Pana Jezusa z 1885 r.
- dom nr 4 z 3 ćw. XIX w.
- dom nr 5 z 4 ćw. XIX w.
- Dom nr 6 z około 1870 roku,
- Dom nr 8 z początku XX wieku,
- Dom nr 12 z około 1880 roku,
- Budynek gospodarczy w zagrodzie nr 12 z 1 ćw. XX wieku,
- Dom nr 13 z początku XX wieku,
- Dom nr 14 z 1 ćw. XX wieku,
- Dom nr 15 z 4 ćw. XIX wieku,

- ✦ Dom nr 17 z 3 ćw. XIX wieku,
- ✦ Dom nr 20 z 4 ćw. XIX wieku,
- ✦ Dom nr 22 z 4 ćw. XIX wieku,
- ✦ Dom nr 25 z około 1870 roku,
- ✦ Dom nr 26 z 1922 roku,
- ✦ Dom nr 27 z 1 ćw. XX wieku,
- ✦ Budynek gospodarczy w zagrodzie nr 27 z 4 ćw. XIX wieku,
- ✦ Stodoła w zagrodzie nr 28 z początku XX wieku,
- ✦ Dom nr 28 z 1 ćw. XX wieku,
- ✦ Dom nr 30 z 3 ćw. XIX wieku,
- ✦ Dom nr 31 z około połowy XIX wieku,
- ✦ Budynek gospodarczy w zagrodzie nr 31 z 3 ćw. XIX wieku,
- ✦ Dom nr 32 z końca XIX wieku,
- ✦ Stodoła w zagrodzie nr 32 z początku XX wieku,
- ✦ Dom nr 33 z 1 ćw. XX wieku,
- ✦ Dom nr 34 z 1 ćw. XX wieku,
- ✦ Dom nr 35 z około 1860 roku,
- ✦ Dom nr 36 z końca XIX wieku,
- ✦ Dom nr 37 z około 1860 roku,
- ✦ Dom nr 38 z około 1870 roku,
- ✦ Budynek gospodarczy w zagrodzie nr 39 z 4 ćw. XIX wieku,
- ✦ Budynek gospodarczy w zagrodzie nr 41 z 4 ćw. XIX wieku,
- ✦ Dom nr 42 z około 1870 roku i 1 ćw. XX wieku,
- ✦ Dom nr 43 z końca XIX wieku,
- ✦ Dom nr 44 z około 1870 roku,
- ✦ Dom nr 45 z około 1870 roku,
- ✦ Stodoła w zagrodzie nr 97 z 4 ćw. XIX wieku.

3.2.2. Pielgrzymki

Węgrzynice znajdują się na trasie pielgrzymki z Gubina do Rokitna. W sierpniu każdego roku mieszkańcy Węgrzynic przyjmują ok. stuosobową grupę pielgrzymów, organizując im odpoczynek oraz posiłek.

3.2.3. Specyficzne potrawy

Bliskość lasów, bogactwo zwierzyny łownej oraz pasja myśliwska wielu mieszkańców Węgrzynic, skupionych w Kole Łowieckim „Ponowa” Skape, przyczyniły się do powstania węgrzynickiej tradycji kulinarnej, polegającej na pieczeniu upolowanej przez myśliwych zwierzyny i/lub prosiaka przy okazji lokalnych imprez i wydarzeń. Dzięki temu Węgrzynice słyną z posiadania lokalnej potrawy – **pieczonego dzika i prosiaka**.

3.2.4. Dawne zawody

Węgrzynice skupiają mieszkańców o specyficznych umiejętnościach i nietypowych zawodach. Dwie osoby zajmują się profesjonalnie **pszczelarstwem**, natomiast jedna osoba posiada niespotykany w całym regionie zawód **studniarza**.

3.2.5. Zespoły artystyczne

Niewielkie pod względem liczebności Węgrzynice posiadają Zespół Teatralny „Iskra”, skupiający dzieci i młodzież.

3.3. Obiekty i tereny

W Węgrzynicach istnieją 92 nieruchomości, których typ i rodzaj przedstawia poniższa tabela:

Tabela 6. Rodzaj nieruchomości

| Rodzaj/ typ nieruchomości | liczba |
|--|--------|
| Budowle lub ich części – działalność gospodarcza | 2 |
| Budynki lub ich części – działalność gospodarcza | 3 |
| Budynki mieszkalne lub ich części | 47 |
| Budynki pozostałe | 30 |
| Grunty – działalność gospodarcza | 1 |
| Grunty pozostałe – zabudowane i niezabudowane | 9 |

3.3.1. Miejsca publicznych spotkań

Mieszkańcy Węgrzynic posiadają miejsce publicznych spotkań – **światlicę wiejską**. Świetlica o powierzchni 100 m² była jednak zbyt mała, by mogły być w niej organizowane zebrania wiejskie wszystkich mieszkańców miejscowości oraz lokalne uroczystości i imprezy. Problem braku odpowiednio dużego obiektu na wspólne spotkania oraz prowadzenie działalności kulturalnej miała rozwiązać istniejąca przy świetlicy **sala widowiskowa**. Jednak stan techniczny tego obiektu był katastrofalny.



W 2009 r. Gmina Skape przystąpiła do remontu Sali, który był możliwy dzięki dofinansowaniu inwestycji ze środków Europejskiego Funduszu Rolnego na Rzecz Rozwoju Obszarów Wiejskich w ramach Programu Rozwoju Obszarów Wiejskich na lata 2007-2013,

W dniu 13 czerwca 2010 r. ziściły się marzenia wielu mieszkańców wsi Węgrzynice i okolic o posiadaniu odpowiedniego miejsca spotkań, które spełniałoby zarówno funkcje kulturalne, jak i sportowo-rekreacyjne. W niedzielne popołudnie uroczyście oddano do użytku nowowyremontowaną salę widowiskową. Przywrócenie jej blasku i dawnej świetności trwało niemal rok. Jednak efekt końcowy pokazuje, iż warto było poczynić tak długie starania.



3.3.2. Miejsca sportu i rekreacji

Na terenie Węgrzynic znajduje się pełnowymiarowe **boisko sportowe** oraz boisko przyboczne. Boiska są czynne i stanowią zaplecze dla miejscowego klubu sportowego „Avia” Węgrzynice oraz lokalnej społeczności, głównie dzieci i młodzieży.

W miejscowości mieści się siedziba leśnictwa Węgrzynice. Przy drodze do Toporowa znajduje się **leśniczówka**.

3.3.3. Szlaki turystyczne



W kwietniu 2008 r. na terenie Gminy Skąpe zostały oddane do użytku **szlaki rowerowe**. Przez miejscowość Węgrzynice przebiegają 2 szlaki – zielony i czarny:

Tabela 7. Szlaki turystyczne w Węgrzynicach

| szlak | charakter | trasa | długość szlaku w km |
|---------|-----------|--|---------------------|
| ZIELONY | gminny | ZŁOTY POTOK-Węgrzynice-Zawisze-Podla Góra-Międzyłesie-gajówka Porchownia-mostek na rz. Ołobok-OŁOBOK | 21,9 |
| CZARNY | gminny | NIESULICE-Rokitnica-Węgrzynice-BŁONIE | 8,5 |

3.3.4. Ścieżki dydaktyczne



W pobliżu Węgrzynic ma swoją lokalizację Leśna Ścieżka Przyrodniczo-Dydaktyczna „Złoty Potok”. Jej autorem jest mieszkaniec Węgrzynic, Bartosz Derejczyk, obecnie leśniczy w Węgrzynicach. Ścieżka ma swój początek w miejscowości Przełazy, następnie prowadzi wokół jeziora Złoty Potok i kończy się w okolicach Węgrzynic. 17 tablic ustawionych wzdłuż ścieżki przedstawia bogate informacje nt. otaczającej przyrody.

3.4. Charakterystyka obszarów o szczególnym znaczeniu dla zaspokojenia potrzeb mieszkańców

W Węgrzynicach obszarem o szczególnym znaczeniu dla zaspokojenia potrzeb mieszkańców, sprzyjającym nawiązywaniu kontaktów społecznych jest przede wszystkim obszar skupiony wokół świetlicy wiejskiej i sali widowiskowej oraz kościoła. Jest to miejsce w centrum wsi. Tu skupia się niemal całe życie kulturalne i społeczne oraz religijne mieszkańców wsi. Nowowyreremontowana sala widowiskowa robi imponujące wrażenie. Jej kubatura pozwala pomieścić podczas organizowanych tu uroczystości wszystkich mieszkańców Węgrzynic wraz z mieszkańcami pobliskiej miejscowości Błonie. Także kościół służy mieszkańcom dwóch miejscowości. Obszar, o którym mowa zapewnia rozwój fizyczny, społeczny i duchowy osób w różnym wieku, różnej płci, odmiennych zainteresowań i poglądów. Ma on szczególne znaczenie dla ich integracji.

3.5. Gospodarka, rolnictwo

Z uwagi na niską liczebność mieszkańców miejscowości, Węgrzynice nie wykazują aktywności gospodarczej. Na terenie wsi funkcjonuje jedynie 7 podmiotów gospodarczych. Dwa z nich zajmują się działalnością handlową. Dwa pozostałe działają w sferze usług. Największym podmiotem jest Zakład Usług Leśnych, zatrudniający ok. 30 osób.

3.5.1. Użytkowanie gruntów

Rodzaje gruntów we wsi Węgrzynice:

| | |
|--|-------------|
| ➤ grunty orne: | 344,4717 ha |
| ➤ grunty rolne zabudowane (łąki, pastwiska): | 0,2400 ha |
| ➤ grunty rolne zabudowane (użytki rolne): | 6,0668 |
| ➤ rowy, nieużytki i inne: | 1,0700 |
| ➤ sady: | 1,7995 |
| ➤ użytki zielone: | 10,3900 |

3.5.2. Gospodarstwa rolne

W Węgrzynicach funkcjonują 4 gospodarstwa rolne. Dwa z nich zajmują się hodowlą trzody chlewnej i uprawą roli, pozostałe dwa – jedynie uprawą roli, głównie żyta, pszenicy i rzepaku. Jedno z gospodarstw to gospodarstwo duże, skupiające powyżej 100 ha gruntów rolnych.

3.5.3. Infrastruktura techniczna

3.5.3.1. Zaopatrzenie w wodę

Mieszkańcy Węgrzynic korzystają z dostawy wody z systemów wodociągowych.

Opis szczegółowy sieci wodociągowej – wodociąg grupowy Węgrzynice-Zawisze:

Ujęcie wody i stacja uzdatniania wody usytuowane są w Węgrzynicach i oznaczone WZ-1 i WZ-1.1. Ujęcie składa się z dwóch studni o głębokości 46,0 m każda i posiada zatwierdzone zasoby w wielkości $Q = 18,0 \text{ m}^3/\text{godz.}$ ($432,0 \text{ m}^3/\text{dobę}$). Stacja uzdatniania WZ-1.1. o wydajności $Q = 35,0 \text{ m}^3/\text{godz.}$ posiada następujące urządzenia: 2 odzelniki i 2 hydrofony. Sieć wodociągowa posiada długość 7,0 km, w tym sieć przesyłowa wynosi 3,9 km. System wodociagowy posiada znaczną rezerwę wydajności.

3.5.3.2. Gospodarka ściekowa i gospodarka odpadami

Węgrzynice nie posiadają kanalizacji ściekowej. Ścieki gromadzone są w zbiornikach bezodpływowych i wywożone specjalistycznym taborem przez 5 podmiotów gospodarczych do oczyszczalni w Ciborzu, Świebodzinie i Wilkowie.

Miejscowość posiada uregulowaną gospodarkę odpadami stałymi. Gospodarstwa gromadzą nieczystości stałe w typowych pojemnikach. Nieczystości wywożone są przez specjalistyczne firmy.

3.5.3.3. Zaopatrzenie w gaz

Pomimo faktu, iż Gmina Skape należy do najlepiej zgazyfikowanych gmin w powiecie świebodzińskim, Węgrzynice – jako jedna z nielicznych miejscowości gminy – nie posiadają gazu. Planowana jest dostawa gazu sieciowego średniego

ciśnienia ze stacji w Skapem do Węgrzynic. Dla budowy gazociągu na tym odcinku została już opracowana dokumentacja techniczna

3.5.3.4. Elektroenergetyka i telekomunikacja

Węgrzynice zasilane są linią napowietrzną na napięciu 15 kV z sąsiedniej stacji elektroenergetycznej 110/15kV w Świebodzinie. Z ww. linii oraz jej odgałęzień zasilana jest stacja transformatorowa, znajdująca się w miejscowości.

Miejscowość obsługiwana jest przez 4 operatorów: TP S.A. – telefonia stacjonarna oraz operatorów telefonii komórkowej- PLUS GSM, ERA GSM, ORANGE. Węgrzynice posiadają dostęp do internetu.

3.6. Mieszkańcy, kapitał społeczny

3.5.1. Osoby o specyficznych umiejętnościach

Daniela Pałysa urodziła się 25.09.1930 r. na Białorusi. Od najmłodszych lat, po ciężkiej pracy wykonywanej w gospodarstwie rodziców, wieczorami – ukradkiem (bo było to zakazane) - obserwowała swe starsze kuzynki, które robiły „PAJĄKI”. Dziergały je szydełkiem lub robiły na drutach. Daniela była tak spostrzegawcza, że zapamiętywała każdy ruch ręką, każdy wzór.

W wieku 7 lat udzierała pierwszy sweter, robiąc go na... patykach. Gdy miała 9 lat wybuchła II wojna światowa. Wtedy umiała już szydełkować na szydełku zrobionym z drewna przez jej tatę. Później na drutach robiła sukienki, garsonki, swetry i berety, które wymieniała na zboże, żywność i buty.

Gdy skończyła 13 lat przyjechała do Polski. W wieku 17 lat wyszła za mąż za Jana Pałysę. Wychowała trójkę dzieci. W wieku 48 lat zrobiła dla Józefy Kwiatkowskiej pajaka z łusek łubinu, grochu i słomy żytniej. W związku z udziałem w różnych pokazach, zaczęła wykonywać kwiaty z bibuły, pisanki na szydełku, koszyki z włosa sznurka od snopowiązałki, obrusy na szydełku oraz piękne słomiane pająki.

W 2000 r. otrzymała podziękowania od Muzeum Etnograficznego w Ochli. Jest tam zapraszana na każde pokazy związane z ginącymi zawodami.

28 stycznia 2001 r. otrzymała dyplom za prace artystyczne wystawiane podczas wizyty Jego Ekscelencji ks. Biskupa Adama Dyczkowskiego.

3 czerwca 2001 r. otrzymała dyplom za udział w IV Zjeździe Ginących Zawodów i Umiejętności Ożywionych w Ochli. Dyplomy te otrzymywała corocznie podczas kolejnych zjazdów, tj. w roku 2002, 2003, 2004, 2005, 2006 i 2007.

3.5.2. Związki i stowarzyszenia

3.5.2.1. Koło Gospodyń Wiejskich

W latach 70-tych ubiegłego wieku na terenie Węgrzynic zawiązane zostało Koło Gospodyń Wiejskich, które, z nielicznymi przerwami, funkcjonuje do dziś. Największy rozkwit KGW miał miejsce w latach 80-tych, kiedy to dzięki organizowanym kursom gotowania i pieczenia członkinie KGW pozyskiwały środki finansowe na inwestycje i zakupy służące wszystkim mieszkańcom Węgrzynic. Wówczas zakupiono „wioskową” szatkownicę oraz pralkę wirnikową. Obecnie KGW swoją działalność skupia na organizacji lokalnych imprez, podczas których przygotowuje słynną już lokalną potrawę – piezzonego dzika i prosiaka.

3.5.2.2. Rada Kościelna

Prężnie działającą lokalną organizacją jest również Rada Kościelna, która swoją działalność skupia głównie wokół spraw związanych z życiem kościoła. Członkowie rady uczestniczą we wszelkich inwestycjach służących poprawie warunków technicznych świątyni, organizacja festynów parafialnych oraz są odpowiedzialni za przyjęcie pielgrzymki, która każdego roku prowadzona jest z Gubina do Rokietna.

3.5.2.3. Koło Łowieckie "Ponowa"

W miejscowości Cibórz do 1958 r. stacjonowała jednostka Wojska Polskiego, przy której istniało Wojskowe Koło Łowieckie. Koło dzierzało obwód łowiecki w granicach miejscowości Przetocznica - Skąpe - Łąki - Ołobok - Rokietnica - **Węgrzynice** - Zawisze - Podła Góra - Przetocznica.

W 1958 r. jednostka wojskowa, a wraz z nią Koło Łowieckie opuściły Cibórz, a w dawnych koszarach powstał działający do dziś szpital wojewódzki. W tym też czasie nadleśniczy z Nadleśnictwa Złoty Potok inż. Bolesław Kostkiewicz podjął inicjatywę utworzenia nowego koła łowieckiego i poczynił starania o wydzierżawienie opuszczonego obwodu łowieckiego.

W dniu 20 czerwca 1958 r. Nadleśniczy Kostkiewicz zebrał 8 myśliwych należących już do innych kół, przeważnie leśników, i zorganizował zebranie założycielskie. Uchwalono i podpisano Statut Koła, Nadając mu istniejącą do dzisiaj nazwę "PONOWA".

Po dopełnieniu wszelkich formalności OZLP wydzierżawił kołu obwód numer 93 o powierzchni 7.954 ha. Pierwsze polowanie odbyło się późną jesienią 1958 roku. Pozyskano wówczas 5 dzików, 22 zające i 3 lisy.

W dniu 9 lutego 1962 roku dzięki staraniom ówczesnego prezesa Witolda Spatari i Stanisława Rymaszewskiego, pracownika urzędu powiatowego, koło otrzymało obwód w granicach: Skape - Łąkie - Chociule - Rosin - Kępsko - Niekarzyn - Pałck - Skape. Dzisiaj ma on numer 26, a jego obszar wynosi 5.520 ha. Obwód był całkowicie jałowy, brak było w nim całkowicie ostoi zwierzyny, bytowało zaledwie kilka saren i zające.

Po kilku latach koło otrzymało jeszcze jeden obwód - nr 141 (teraz nr 15) o obszarze 3320 ha, położony w granicach od Wilkowa w kierunku Mostek do Stoku - Żelachowa - Lubrzy - Nowej Wioski i Wilkowa.

Na obu tych obwodach koło gospodaruje do dzisiaj. Posiada odpowiednią ilość urządzeń łowieckich, a mianowicie 75 ambon, 45 wysiadek, 15 paśników, 110 lizawek, 13 buchtowisk. Koło ma również pola uprawne, poletka zgryzowe i żerowe, a dokarmianie zwierzyny prowadzi w cyklu całorocznym.

Godnym odnotowania jest fakt pozyskania przez kol. Zdzisława Liebnera w 1992 r. medalowego wieńca jelenia europejskiego wycenionego na 180,03 pkt. CIC.

3.5.2.4. Polski Związek Pszczelarzy

Zainteresowanie niektórych mieszkańców Węgrzynic pszczelarstwem znajduje swoje odzwierciedlenie w ich przynależności do Polskiego Związku Pszczelarzy. Ułatwia im to legalną działalność w zakresie sprzedaży własnych wyrobów pszczelarskich.

3.5.2.5. Klub piłkarski „Avia”

Na terenie Węgrzynic funkcjonuje **klub piłkarski „Avia” Węgrzynice**, który został założony w roku 1970. Do rozgrywek klub został zgłoszony w roku 1976. Barwy klubu to kolor zielono-żółty. Obecnie liczy on 19 członków, którzy biorą regularny udział w treningach oraz meczach mistrzowskich. Klub posiada 1 zespół seniorów; występuje w klasie „B”, i jest to najwyższa liga, w jakiej do tej pory występował.

3.6. Analiza zasobów

Tabela 8. Analiza zasobów

| Rodzaj zasobu | Opis zasobu, jakim wieś dysponuje | Znaczenie zasobu | | |
|---|--|------------------|------|-------------------|
| | | Małe | Duże | Wyróżniające wieś |
| Środowisko przyrodnicze, położenie ✓ walory krajobrazu | Bliskość parków krajobrazowych (w tym Głużyński Park Krajobrazowy), jezior | | | x |
| ✓ walory klimatu ✓ walory szaty roślinnej oraz świata zwierzęcego | Bogactwo runa leśnego i zwierzyny łownej, pomnik przyrody Główny Zbiornik Wód Podziemnych | x | | x |
| ✓ warunki hydrologiczne | | | | x |
| ✓ gleby ✓ drogi (dostępność komunikacyjna) | | x x | | |
| Środowisko kulturowe ✓ zabytki | Historyczny układ wsi, kościół, zabudowa | | x | |
| ✓ pielgrzymki | Pielgrzymka Gubin-Rokitno | | | x |
| ✓ specyficzne potrawy | Pieczony dzik, prosiak | | | x |
| ✓ dawne zawody | Pszczelarz, studniarz | | | x |
| ✓ zespoły artystyczne | Zespół Teatralny „ISKRA” | | x | |
| Obiekty i tereny ✓ miejsca publicznych spotkań ✓ miejsca sportu i rekreacji | Świetlica wiejska Pełnowym. boisko sportowe, klub sport., leśniczówka | | x | x |
| ✓ szlaki turystyczne ✓ ścieżki dydaktyczne | Zielony i czarny szlak rowerowy, ścieżka przyrodnicza | | x | x |
| Gospodarka, rolnictwo ✓ grunty orne ✓ gospodarstwa rolne ✓ infrastruktura techniczna | wodociąg, energia, telekomunikacja | x x | x | |
| Mieszkańcy, kapitał społeczny ✓ osoby o specyficznej wiedzy i umiejętnościach ✓ związki i stowarzyszenia | Daniela Pałysa – pajęczarka Klub sportowy „Avia”, KGW, Rada Kościelna, koło łowieckie, Polski Związek Pszczelarzy | | | x x |

3.6.1. Elementy wyróżniające miejscowość

Położenie:

- bliskość Gryżyńskiego Parku Krajobrazowego
- bliskość obszaru chronionego krajobrazu „Puszcza nad Pliszką”
- położenie w pobliżu jednego z największych zbiorników wodnych województwa lubuskiego – jeziora Niesłysz
- położenie w pobliżu miejscowości wypoczynkowych: Niesulice, Gryżyna
- bliskość lasów – grzybiarstwo, łowiectwo, łowiectwo „dewizowe”
- położenie w pobliżu źródeł wody pitnej – Główny Zbiornik Wód Podziemnych nr 144 i 148
- położenie na trasie pielgrzymki Gubin-Rokitno

Zabytki architektury i przyrody:

- pomnik przyrody - wiaź
- owalnicowy układ wsi
- kościół z 1885 r.

Wartości kulturowe:

- specyficzne potrawy – pieczony dzik, prosiak
- specyficzne zawody – pszczelarz, studniarz

Obiekty i tereny:

- pełnowymiarowe boisko sportowe – aktywna sportowo młodzież
- leśniczówka
- ścieżka przyrodnicza

Kapitał społeczny:

- osoby o specyficznych umiejętnościach – pajęczarka
- prężnie działające organizacje i stowarzyszenia

4. Ocena mocnych i słabych stron miejscowości, w której będzie realizowana operacja

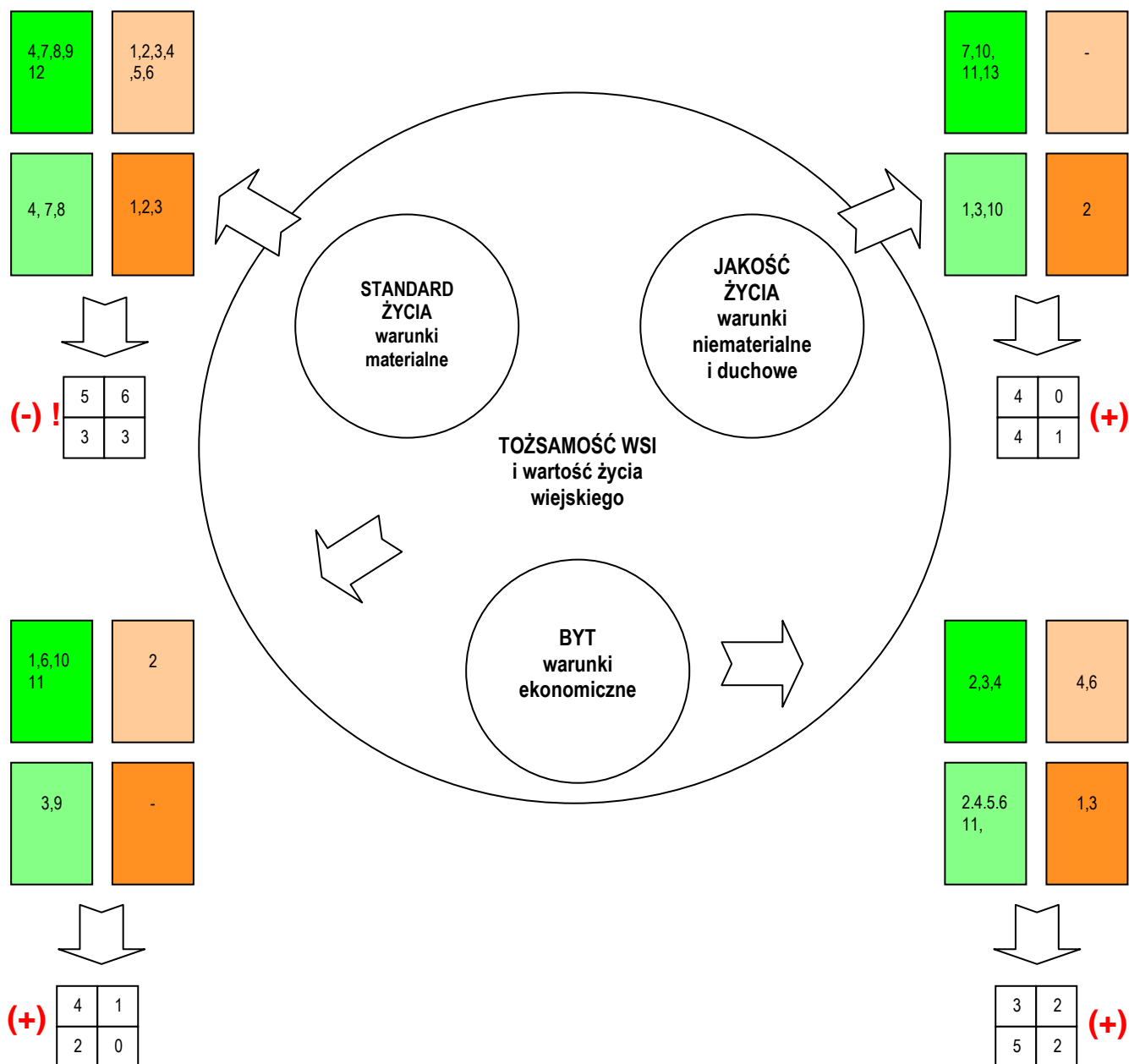
4.1. Analiza SWOT

Rysunek 1. Analiza SWOT



4.2. Wyniki analizy SWOT

Rysunek 2. Wyniki analizy SWOT



Z analizy SWOT wynika, iż dziedziną, która szczególnie wymaga poprawy jest standard życia.

5. Plan długoterminowy

Program długoterminowy wyznacza cel rozwoju miejscowości, do którego mieszkańcy będą dążyć. Drogę rozwoju wyznacza **wizja**, jaką mieszkańcy przyjęli do realizacji swoich potrzeb:

**Węgrzynice – wieś estetyczna, kultywująca tradycje,
wychowująca młode pokolenie w duchu wiary i szacunku dla
własnego zdrowia; położona wśród lasów, będąca rajem dla
myśliwych i grzybiarzy**

Wizja rozwoju miejscowości Węgrzynice będzie realizowana pod **hasłem**:

**Wieś Węgrzynice wszystkich powita
zapachem i smakiem pieczonego
dzika**

Program długoterminowy obejmuje projekty, których realizacja wzmocni wszystkie dziedziny życia wspólnotowego jak i życia indywidualnego mieszkańca. Programy zaszeregowano więc według celów jakie mają spełniać.

Należy podkreślić, że cele programu długoterminowego, określone przez mieszkańców Węgrzynie są komplementarne z celami strategicznymi Gminy Skape i jej dokumentami:

- Strategią rozwoju społeczno-gospodarczego gminy Skape do 2010 r.,
- Planem Rozwoju Lokalnego Gminy Skape na lata 2008-2013.

Tabela 9. Plan długoterminowy rozwoju miejscowości Węgrzynice

| Plan długoterminowy rozwoju: miejscowość Węgrzynice | | | | Program rozwoju |
|--|---|---|--|---|
| 1. Cele Co trzeba osiągnąć by urzeczywistnić wizję wsi? | 2. Co pomoże osiągnąć cele? | | 3. Co może przeszkodzić? | Projekty Co wykonamy? |
| | Zasoby Czego użyjemy | Atuty Silne strony i szanse Co wykorzystamy? | Bariery; Słabe strony Co wyeliminujemy? Zagrożenia Czego unikniemy | |
| A. Tożsamość wsi i wartości życia wiejskiego | | | | |
| 1. Kultywowanie tradycji 2. Wychowywanie młodych w duchu wiary | 1. Artystka ludowa Daniela Pałysa 2. Kościół | 1. Silne poczucie przynależności do wspólnoty, pojawienie się następczyń 2. Kościół | 1. Brak czasu następczyń, mała skala rozpropagowania, podeszły wiek artystki 2. Brak finansów | 1. Organizacja zajęć w świetlicy pod kierunkiem artystki - warsztaty 2. Organizacja jasełek 3. Remont kościoła (w tym remont stolarki okiennej i drzwiowej, dachu, wieży) 4. Remont, restauracja, ikonserwacja wyposażenia kościoła (zabytkowych obiektów ruchomych) 5. Rewitalizacja witraży okiennych w świątyni |
| B. Standard życia (-) | | | | |
| 1. Zagospodarowanie przestrzeni publicznej 2. Poprawa estetyki miejscowości | 1. Boisko sportowe, sala wiejska 2. Plac zabaw 3. Mieszkańcy miejscowości | 1. Umiejętność samoorganizowania się mieszkańców 2. Aktywność mieszkańców | 1. Brak finansów 2. Brak czasu, brak finansów | 1. Doposażenie Sali widowiskowej w ramach projektu z „Odnowy wsi” 2. Doposażenie placu zabaw 3. Organizacja konkursu na najpiękniejszą zagrodę |
| C. Jakość życia | | | | |
| 1. Podniesienie poziomu życia wspólnotowego | 1. Boisko sportowe, świetlica wiejska | 1. Boisko sportowe, świetlica wiejska | 1. Brak finansów | 1. Dokończenie budowy szatni przy boisku sportowym 2. Organizacja imprez kulturalno-sportowych |
| D. Byt | | | | |
| 1. Zwiększenie atrakcyjności turystycznej miejscowości 2. Zwiększenie dochodów miejscowości | 1. Lasy 2. Punkty pieczenia dzika i prosiaka | 1. Myśliwi – polowania 2. Bogactwo runa leśnego 3. Bogactwo zwierzyny leśnej 4. Bliskość jeziora Niesłysz | 1. Warunki pogodowe (susza) – migracja zwierzyny 2. Brak miejsc noclegowych 3. Brak gastronomii | 1. Przekształcenie i adaptacja budynku szkoły na hotel dla turystów |

6. Projekt krótkoterminowy

Program krótkoterminowy ma na celu rozwiązanie problemów mieszkańców w najbliższym czasie. Programy te uporządkowano więc wg kategorii „kluczowych programów”. Kategorie programów zostały zaszeregowane w związku z potrzebami mieszkańców miejscowości. Poszczególne projekty oceniono pod względem możliwości realizacji finansowym i organizacyjnym.

Najbardziej integruje

Najbardziej integrującą formę mają imprezy wiejskie. Wspólna przebywanie sprawia, iż społeczność poznaje się, określa swoją przynależność do grupy mieszkańców, a co za tym idzie buduje swoją tożsamość. Ponadto mieszkańców integruje wspólna praca, np. podczas przygotowań do przyjęcia pielgrzymki

Najbardziej zależy

Największą potrzebą społeczności wsi Węgrzynice jest współpraca i uaktywnienie mieszkańców.

Najbardziej przeszkadza

Wiele do zyczenia pozostawia estetyka miejscowości. Z powodu braku chodników obniża się bezpieczeństwo mieszkańców.

Najbardziej zmieni nasze życie

Życie miejscowej społeczności skupia się wokół świątyni. Znaczna liczba uroczystości wiejskich rozpoczyna się mszą św. Dlatego też mieszkańcy widzą ogromną potrzebę remontu kościoła. Wskazuje się również na potrzebę doposażenia placu zabaw.

Najłatwiej przyjdzie

Najłatwiejszą rzeczą, która może być realizowana przy małym nakładzie finansowym jest wspólna organizacja lokalnych imprez oraz dbałość o kościół.

Tabela 10. Program krótkoterminowy odnowy miejscowości Węgrzynice na okres 2 lat

| Kluczowy problem | Odpowiedź | Propozycja projektu | Czy nas stać na realizację organizacyjnie | Czy nas stać na realizację finansowo | Punktacja | Hierarchia |
|-----------------------------------|--|--|---|--------------------------------------|------------|------------|
| Co nas najbardziej interesuje | 1. Udział w pielgrzymkach do Rokitna 2. Imprezy wiejskie | 1. Ugoszczenie pielgrzymów z Gubina 2. Przyłączenie się do pielgrzymki 3. Organizacja dożynek 4. Organizacja Dnia Matki i Taty 5. Organizacja zabawy karnawałowej 6. Festyny integracyjne | TAK | TAK | 3,3,4,4-14 | II |
| Na czym nam najbardziej zależy | 1. Wzrost aktywności mieszkańców | 1. Angażowanie mieszkańców w organizację imprez wiejskich | TAK | TAK | 1,3,1,3-8 | IV |
| Co nam najbardziej przeszkadza | 1. Brak estetyki i bezpieczeństwa w miejscowości 2. Brak Sali widowiskowej z funkcją sportową | 1. Organizacja konkursu „Najpiękniejsza zagroda” 2. Akcja „Sprzątanie świata” 3. Prelekcje nt. bezpieczeństwa na drodze i w zagrodzie 4. Remont Sali widowiskowej | TAK | TAK TAK TAK NIE | 2,2,4,1-9 | III |
| Co najbardziej zmieni nasze życie | 1. Zagospodarowanie obszarów o szczególnym znaczeniu dla zaspokojenia potrzeb mieszkańców | 1. Remont kościoła (stolarki okiennej i drzwiowej, dachu, wieży, witraży, zabytkowych obiektów ruchomych) 2. Doposażenie placu zabaw | TAK przy współpracy Gminy | NIE | 5,5,5,5-20 | I |
| Co nam przyjdzie najłatwiej | 1. Organizacja imprez wiejskich 2. Dbanie o kościół | 1. Organizacja festynów 2. Wiosenne sprzątanie wsi 3. Zagospodarowanie terenu przy przestanku PKS 4. Prace przy kościele: koszenie trawy wokół świątyni, bieżące naprawy, sprzątanie | TAK | TAK | 4,1,2,2-9 | III |
| | Wybrano projekt: | Remont kościoła i doposażenie placu zabaw | TAK przy współpracy Gminy | NIE | | |

7. Opis planowanych zadań inwestycyjnych na lata 2010-2016

Opis planowanych zadań inwestycyjnych zawiera zarówno te plany inwestycyjne, które zostały wskazane przez mieszkańców miejscowości i zebrane w niniejszym dokumencie przez Lokalną Grupę Odnowy (patrz: Tab. 9 i 10), jak również zadania wskazane przez Urząd Gminy Skape oraz pozostałe instytucje, których plany skupiają się na poprawie infrastruktury w miejscowości.

Tabela 11. Opis planowanych zadań inwestycyjnych na lata 2010-2016

| I.p. | CEL | PROJEKT (nazwa) | PRZEZNACZENIE |
|------|--|---|--|
| 1 | <ul style="list-style-type: none"> - zaspokojenie potrzeb społecznych, kulturalnych i duchowych mieszkańców wsi - poprawa jakości życia mieszkańców wsi - podniesienie estetyki wsi | Remont kościoła, w tym: Remont stolarki okiennej i drzwiowej, Restauracja i konserwacja wyposażenia kościoła – obiektów ruchomych Rewitalizacja witraży okiennych Remont dachu i wieży | <ul style="list-style-type: none"> - zachowanie dziedzictwa historycznego i kulturowego |
| 2 | <ul style="list-style-type: none"> - zaspokojenie potrzeb społecznych i kulturalnych mieszkańców wsi - poprawa jakości życia mieszkańców wsi - aktywizacja mieszkańców wsi w zakresie kultury i sportu - podniesienie estetyki wsi | doposażenie placu zabaw | <ul style="list-style-type: none"> - organizacja czasu wolnego dzieci i młodzieży - organizacja imprez kulturalnych i sportowych |
| 3 | <ul style="list-style-type: none"> - zaspokojenie potrzeb społecznych i kulturalnych mieszkańców wsi - poprawa jakości życia mieszkańców wsi - podniesienie atrakcyjności turystycznej miejscowości | Remont i adaptacja budynku byłej szkoły na hotel dla turystów | <ul style="list-style-type: none"> - organizacja czasu wolnego mieszkańców wsi i turystów - organizacja imprez turystyczno-rekreacyjnych |
| 4 | <ul style="list-style-type: none"> - zaspokojenie potrzeb społecznych i kulturalnych mieszkańców wsi - poprawa jakości życia mieszkańców wsi - aktywizacja i integracja mieszkańców wsi | Dokończenie budowy szatni przy boisku sportowym | <ul style="list-style-type: none"> - organizacja czasu wolnego dzieci i młodzieży - organizacja imprez sportowych |
| 5 | <ul style="list-style-type: none"> - poprawa jakości życia mieszkańców wsi - zaspokojenie potrzeb społecznych i kulturalnych mieszkańców wsi | Organizacja w świetlicy zajęć pod kierunkiem artystki (warsztaty) | <ul style="list-style-type: none"> - organizacja czasu wolnego mieszkańców wsi |
| 6 | <ul style="list-style-type: none"> - podniesienie estetyki wsi - podniesienie atrakcyjności turystycznej miejscowości | Konkurs na najpiękniejszą zagrodę | <ul style="list-style-type: none"> - uatrakcyjnienie życia mieszkańców wsi |
| 7 | <ul style="list-style-type: none"> - zaspokojenie potrzeb społecznych i kulturalnych mieszkańców wsi - poprawa jakości życia mieszkańców wsi - podniesienie atrakcyjności turystycznej miejscowości - aktywizacja i integracja mieszkańców wsi | Zagospodarowanie terenu przy przystanku PKS | <ul style="list-style-type: none"> - organizacja czasu wolnego mieszkańców wsi oraz turystów - organizacja imprez sportowych dla mieszkańców wszystkich grup wiekowych |
| 8 | <ul style="list-style-type: none"> - podniesienie estetyki wsi - podniesienie atrakcyjności turystycznej miejscowości | Zagospodarowanie terenu przy Sali widowiskowej | <ul style="list-style-type: none"> - uatrakcyjnienie życia mieszkańców wsi |

7.1. Harmonogram realizacji projektów

Tabela 12. Harmonogram rzeczowy realizacji projektów

| l.p. | PROJEKT (nazwa) | 2010 | 2011 | 2012 | 2013 | 2014 | 2015 | 2016 |
|------|---|------|------|------|------|------|------|------|
| 1 | Remont kościoła | ✓ | | | | | | |
| 2 | Doposażenie placu zabaw | ✓ | | | | | | |
| 3 | Remont i adaptacja budynku byłej szkoły na hotel dla turystów | | | | | ✓ | ✓ | |
| 4 | Dokończenie budowy szatni przy boisku sportowym | | ✓ | | | | | |
| 5 | Organizacja w świetlicy zajęć pod kierunkiem artystki (warsztaty) | ✓ | ✓ | ✓ | ✓ | ✓ | ✓ | ✓ |
| 6 | Konkurs na najpiękniejszą zagrodę | ✓ | ✓ | ✓ | ✓ | ✓ | ✓ | ✓ |
| 7 | Zagospodarowanie terenu przy przestanku PKS | ✓ | | | | | | |
| 8 | Zagospodarowanie terenu przy Sali widowiskowej | | ✓ | | | | | |

7.2. Koszty realizacji zadań

Tabela 13. Koszty realizacji projektów

| l.p. | Rodzaj zadania | Łączny koszt PLN | Źródło finansowania |
|------|---|------------------|-------------------------------------|
| 1 | Remont kościoła | 120.000,00 | Mieszkańcy/ fundusze europejskie |
| 2 | Doposażenie placu zabaw | 10.700,00 | Gmina Skape/ fundusze europejskie |
| 3 | Remont i adaptacja budynku byłej szkoły na hotel dla turystów | 500.000,00 | Mieszkańcy/ fundusze europejskie |
| 4 | Dokończenie budowy szatni przy boisku sportowym | 20.000,00 | Gmina Skape/Mieszkańcy miejscowości |
| 5 | Organizacja w świetlicy zajęć pod kierunkiem artystki (warsztaty) | 00,00 | Mieszkańcy miejscowości |
| 6 | Konkurs na najpiękniejszą zagrodę | 10.000,00 | Mieszkańcy miejscowości |
| 7 | Zagospodarowanie terenu przy przestanku PKS | 5.000,00 | Mieszkańcy miejscowości |
| 8 | Zagospodarowanie terenu przy Sali widowiskowej | 5.000,00 | mieszkańcy miejscowości |

Zakończenie

Słabo rozwinięta infrastruktura techniczna polskiej wsi stanowi jedną z barier rozwoju obszarów wiejskich w sferze gospodarczej.

Wychodząc naprzeciw ww. problemom podejmujemy działania, które mają na celu zminimalizowanie dysproporcji między wsią a miastem. W miejscowości Węgrzynice przez ostatnie lata poczyniono szereg inwestycji, które znacząco wpływają na zmianę wizerunku tej miejscowości. W ramach Planu Odnowy Miejscowości Węgrzynice przewiduje się dodatkowo realizację następujących inwestycji: **doposażenie placu zabaw**.

Obiekt ten pełnić ma funkcje sportowe i rekreacyjne. Istotny element działań w ramach Planu stanowi pobudzenie aktywności środowisk lokalnych oraz stymulowanie współpracy na rzecz rozwoju i promocji wartości związanych z miejscową specyfiką społeczną i kulturową. Priorytetowym celem inwestycji jest poprawa warunków życia poprzez rozwój infrastruktury sportowo-rekreacyjnej, poprawa zagospodarowania przestrzennego wsi oraz uatrakcyjnienie obszarów wiejskich, jako miejsca zamieszkania.

Reasumując realizacja Planu Odnowy Miejscowości Węgrzynice ma służyć głównie integracji społeczności lokalnej, wzrostowi lokalnej aktywności oraz zagospodarowaniu czasu wolnego najmłodszych mieszkańców wsi.

Spis tabel

| | |
|--|----|
| Tabela 1. Podział mieszkańców Gminy Skąpe według płci | 10 |
| Tabela 2. Podział mieszkańców Gminy Skąpe według wieku | 10 |
| Tabela 3. Podział mieszkańców według płci..... | 13 |
| Tabela 4 Podział mieszkańców według wieku..... | 13 |
| Tabela 5. Stan liczebności mieszkańców Węgrzynic w ostatnich pięciu latach | 13 |
| Tabela 6. Rodzaj nieruchomości..... | 22 |
| Tabela 7. Szlaki turystyczne w Węgrzynicach | 24 |
| Tabela 8. Analiza zasobów..... | 30 |
| Tabela 9. Plan długoterminowy rozwoju miejscowości Węgrzynice..... | 35 |
| Tabela 10. Program krótkoterminowy odnowy miejscowości Węgrzynice na okres 2 lat | 37 |
| Tabela 11. Opis planowanych zadań inwestycyjnych na lata 2010-2016..... | 38 |
| Tabela 12. Harmonogram rzeczowy realizacji projektów | 39 |
| Tabela 13. Koszty realizacji projektów | 39 |

Spis rysunków

| | |
|-------------------------------------|----|
| Rysunek 1. Analiza SWOT | 32 |
| Rysunek 2. Wyniki analizy SWOT..... | 33 |

Spis map

| | |
|---|---|
| Mapa 1. Położenie Gminy Skąpe w Powiecie Świebodzińskim | 5 |
| Mapa 2. Położenie Gminy Skąpe w Województwie Lubuskim | 6 |

Spis fotografii

| | |
|--|---|
| Fot. 1 Jezioro Niesłysz | 7 |
| Fot. 2 Gryżyński Park Krajobrazowy | 8 |