

## GMINA SKĄPE

# PLAN ODNOWY MIEJSCOWOŚCI ŁĄKIE



Łąkie, sierpień 2010 r.

## Spis treści

<b>WSTĘP .....</b>	<b>4</b>
<b>1. CHARAKTERYSTYKA GMINY SKĄPE .....</b>	<b>5</b>
1.1. POŁOŻENIE GEOGRAFICZNO-PRZYRODNICZE .....	5
1.2. PODZIAŁ ADMINISTRACYJNY .....	9
1.3. LUDNOŚĆ.....	10
<b>2. CHARAKTERYSTYKA MIEJSCOWOŚCI, W KTÓREJ BĘDZIE REALIZOWANA OPERACJA .....</b>	<b>11</b>
2.1. HISTORIA.....	11
2.2. POŁOŻENIE .....	11
2.3. LUDNOŚĆ – STATYSTYKA.....	12
2.4. IŁOŚĆ GOSPODARSTW.....	12
2.5. ZAKŁADY I ZATRUDNIENIE .....	13
2.6. STOWARZYSZENIA.....	13
<b>3. INWENTARYZACJA ZASOBÓW SŁUŻĄCA ODNOWIE MIEJSCOWOŚCI.....</b>	<b>14</b>
3.1. ŚRODOWISKO PRZYRODNICZE.....	14
3.1.1. Walory krajobrazu .....	14
3.1.2. Walory klimatu .....	14
3.1.3. Walory szaty roślinnej oraz świata zwierzęcego .....	15
3.1.4. Warunki wodne .....	16
3.1.5. Gleby .....	16
3.1.6. Drogi .....	16
3.2. ŚRODOWISKO KULTUROWE .....	17
3.2.1. Zabytki.....	17
3.2.1.1. Układ osadniczy.....	17
3.2.1.3. Zabudowa.....	18
3.2.1.6. Punkty archeologiczne .....	19
3.3. OBIEKTY I TERENY .....	19
3.3.1. Miejsca publicznych spotkań .....	19
3.3.2. Miejsca sportu i rekreacji .....	20
3.3.2.1. Plaża jeziora Trzeboch .....	20
3.3.2.2. Gospodarstwa agroturystyczne .....	20
3.3.2.3. Szlaki turystyczne.....	21
3.3.2.4. Plac zabaw .....	22
3.3.2.5. Boisko sportowe .....	22
3.3.3. Charakterystyka obszarów o szczególnym znaczeniu dla zaspokojenia potrzeb mieszkańców .....	22
3.4. GOSPODARKA, ROLNICTWO.....	23
3.4.1. Użytkowanie gruntów .....	23
3.4.2. Gospodarstwa rolne.....	23
3.4.3. Infrastruktura techniczna .....	24
3.4.3.1. Gospodarka wodno-ściekowa .....	24
3.4.3.2. Gospodarka wodna .....	24
3.4.3.3. Gospodarka odpadami.....	25
3.4.3.4. Zaopatrzenie w gaz.....	25
3.4.3.5. Elektroenergetyka i telekomunikacja .....	25
3.5. MIESZKAŃCY, KAPITAŁ SPOŁECZNY.....	25
3.5.1. Rada Sołecka .....	25
3.6. ANALIZA ZASOBÓW.....	27
3.6.1. Elementy wyróżniające miejscowość .....	28
<b>4. OCENA MOCNYCH I SŁABYCH STRON MIEJSCOWOŚCI, W KTÓREJ BĘDZIE REALIZOWANA OPERACJA .....</b>	<b>29</b>
4.1. ANALIZA SWOT.....	29

4.2.	WYNIKI ANALIZY SWOT .....	30
5.	PLAN DŁUGOTERMINOWY .....	31
6.	PROJEKT KRÓTKOTERMINOWY .....	33
7.	OPIS PLANOWANYCH ZADAŃ INWESTYCYJNYCH NA LATA 2010-2016 .....	35
7.1.	HARMONOGRAM REALIZACJI PROJEKTÓW .....	36
7.2.	KOSZTY REALIZACJI ZADAŃ .....	36
	ZAKOŃCZENIE .....	37
	SPIS TABEL .....	38
	SPIS RYSUNKÓW .....	38
	SPIS MAP .....	38
	SPIS FOTOGRAFII .....	38

## **Wstęp**

Jednym z warunków zapewnienia równomiernego rozwoju społeczno-gospodarczego kraju jest podniesienie atrakcyjności obszarów wiejskich poprzez podjęcie działań wpływających na poprawę stanu infrastruktury technicznej i społecznej wsi oraz stworzenie warunków dla rozwoju zarówno działalności rolniczej jak i innych sektorów gospodarki. Myśl ta ma swoje odzwierciedlenie w polityce Wspólnoty Europejskiej, której celem jest m.in. niwelowanie różnic rozwojowych między poszczególnymi jej regionami.

Zatem stworzony został dla potrzeb polskiej wsi i rolnictwa na lata 2007-2013 Program Rozwoju Obszarów Wiejskich. Działanie *Odnowa i rozwój wsi* w ramach PROW ma stworzyć warunki dla rozwoju społeczno-ekonomicznego obszarów wiejskich i aktywizacji ludności wiejskiej przez wsparcie inwestycyjne przyznawane na realizację projektów związanych z zagospodarowaniem przestrzeni publicznej, w tym utrzymaniem, odbudową i opravą stanu dziedzictwa kulturowego i przyrodniczego wsi oraz podniesienie atrakcyjności turystycznej obszarów wiejskich.

Działanie ma wpłynąć na poprawę jakości życia na obszarach wiejskich przez zaspokojenie potrzeb społecznych i kulturalnych mieszkańców wsi oraz promowanie obszarów wiejskich. Umożliwi rozwój tożsamości społeczności wiejskiej, zachowanie dziedzictwa kulturowego i specyfiki obszarów wiejskich oraz wpłynie na wzrost atrakcyjności inwestycyjnej obszarów wiejskich.

Niniejszy pomysł na realizację projektu w ramach działania *Odnowa i rozwój wsi* narodził się z potrzeb mieszkańców gminy.

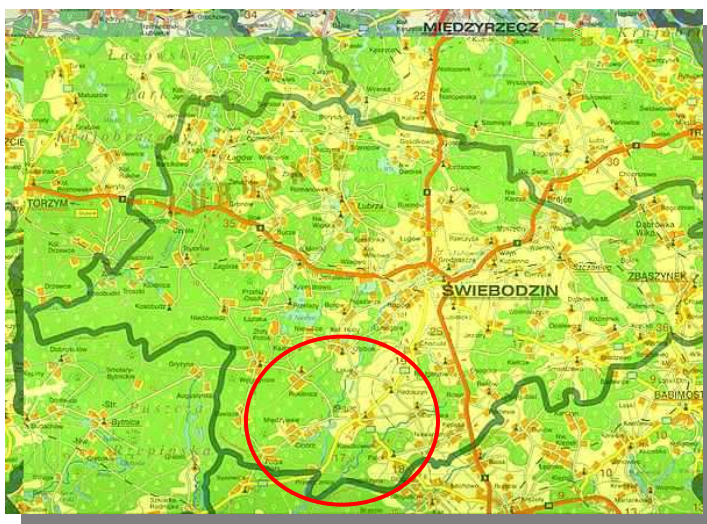
## 1. Charakterystyka Gminy Skąpe

### 1.1. Położenie geograficzno-przyrodnicze

Gmina Skąpe położona jest na zachodzie Polski, w środkowej części Województwa Lubuskiego, w powiecie świebodzińskim. Graniczy z następującymi 6 gminami:

- ✓ od północnego-wschodu i wschodu z gminą Świebodzin (powiat świebodziński),
- ✓ od południowego-wschodu z gminą Sulechów (powiat zielonogórski),
- ✓ od południa z gminą Czerwieńsk (powiat zielonogórski),
- ✓ od zachodu z gminą Bytnica (powiat krośnieński),
- ✓ od północnego-zachodu z gminą Łagów (powiat świebodziński),
- ✓ od północy z gminą Lubrza (powiat świebodziński).

W sąsiedztwie wschodniej granicy gminy przebiega droga krajowa nr 3 Świnoujście-Szczecin-Zielona Góra-Legnica-Jakuszyce, która przebudowana zostanie na drogę ekspresową A-3 Szczecin-Lubawka. W odległości 5 km od północnej granicy przebiega główna oś komunikacyjna kraju wschód-zachód droga krajowa nr 2 – przyszła autostrada A-2 Berlin-Świecko-Poznań      Warszawa.



Mapa 1. Położenie Gminy Skąpe w Powiecie Świebodzińskim

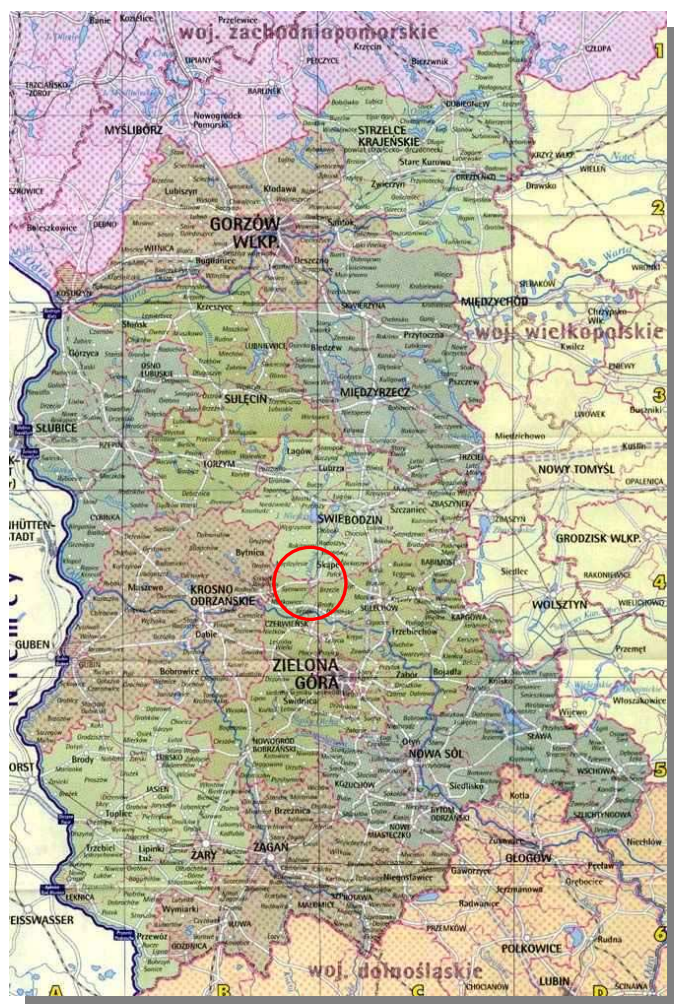


Ważnym elementem usytuowania gminy jest bliskie sąsiedztwo z zachodnią granicą Polski, z przejściami granicznymi w Słubicach i Gubinku, w odległości 70 km.

Odległości siedziby gminy od miast powiatowych:

- ✓ Świebodzin – 14 km,
- ✓ Krosno Odrz. – 27 km,
- ✓ Zielona Góra – 34 km.

Ośrodki akademickie w najbliższym sąsiedztwie gminy to Sulechów, Zielona Góra i Gorzów Wlkp. Ośrodkiem ponadwojewódzkim w zakresie kształcenia akademickiego i wyspecjalizowanej opieki klinicznej jest Poznań – w odległości 103 km.



Mapa 2. Położenie Gminy Skąpe w Województwie Lubuskim

Gmina Skąpe jest gminą o statusie wiejskim z siedzibą we wsi sołeckiej Skąpe. Zajmuje powierzchnię 181 km<sup>2</sup> (18.128 ha), co równa się 1,3% obszaru całego Województwa Lubuskiego.

Podstawową funkcją gminy jest rolnictwo, użytki rolne stanowią 43% powierzchni ogólnej gminy. Uzupełniającą funkcją gminy jest turystyka i wypoczynek. Prawie 50% powierzchni ogólnej gminy zajmują lasy. Od północy obszar gminy przylega do jednego z największych i najczystszych zbiorników Województwa Lubuskiego, jeziora Niesłysz.



**Fot. 1 Jezioro Niesłysz**

**Jezioro Niesłysz** (pow. 486,2 ha, dł. 4700 m, szer. 1700m, maks. głęb. 34,7 m) jest największym jeziorem na Pojezierzu Łagowskim. Leży w otoczeniu dużych partii lasów sosnowych, z licznymi stanowiskami drzew liściastych. Linia brzegowa jeziora (dł. 19 km) jest urozmaicona wieloma zatokami (Z. Juliusza, Z. Bogenza, Z. Wodne Wcięcie, Z. Kolina, Z. Borowska i Z. Szary Kamień) i półwyspami. Jego kształt modelują trzy wielkie półwyspy, wcinające się daleko w toń jeziorną. Z powierzchni wody wynurzają się dwie duże wyspy, porośnięte drzewami liściastymi, stanowiące dogodne miejsca do zatrzymywania się wielu gatunków ptaków w czasie przelotów. Bogaty jest również świat ptaków gnieźdzących się tutaj na stałe: m. in. łabędź niemy, czapla, bocian czarny, żuraw, a także orzeł bielik.

Jezioro stanowi idealny akwen do uprawiania różnorodnych sportów wodnych i wędkarstwa. Szczególnie nadaje się do uprawiania żeglarsstwa i wioślarstwa, a zimą – bojerów. Jezioro obfituje w dorodną płoć, leszcza i lina, a z drapieżnych ryb – w okonia,

szczupaka i węgorza. Podwodne wypłyca i mielizny zachęcają do uprawiania połowów spinningowych. W głębinach jeziora żyje najsmaczniejsza z ryb słodkowodnych – sielawa. Wyjątkowo czyste wody oraz bogata rzeźba dna, pokrytego bujną roślinnością podwodną, są magnesem dla podwodnych wypraw płetwonurków.

Zachodnia część gminy położona jest zaś w strefie **Gryżyńskiego Parku Krajobrazowego**. Park obejmuje powierzchnię 2755 ha, którą w 86,6% porastają lasy. Na terenie Gminy Skąpe znajduje się 65 ha, co stanowi 2,4% ogólnej powierzchni parku, natomiast otulina zajmuje 3751 ha (18,4% powierzchni całej otuliny).



Fot. 2 Gryżyński Park Krajobrazowy

**Gryżyński Park Krajobrazowy** utworzony został na podstawie rozporządzenia Wojewody Zielonogórskiego nr 4 z dnia 15 kwietnia 1996 roku (Dz. Urz. Z 19996 r. Nr 6, poz. 61) w celu ochrony i zachowania walorów krajobrazowych i przyrodniczych rynny polodowcowej oraz znajdujących się w niej stawów, jezior i doliny rzeki Gryżyński Potok (potocznie zwany Gryżyną).

Zróznicowana rzeźba terenu, duże nachylenie zboczy rynny, liczne jeziora polodowcowe, stawy, 94 źródła zboczowe, 17 torfowisk i piękna pstrągowa rzeka Gryżyna dostarczają niezapomnianych wrażeń. Tak ukształtowany teren pokrywa ciekawa szata roślinna, tworząc zespoły wodne, bagienne, torfowiskowe, łąkowe, zaroślowe i leśne. Nic więc dziwnego, że bytuje tutaj sporo jeleni, dzików i saren. W wielu miejscach spotkać można ślady żerowania bobrów i wydry. Z bogatej ornitofauny na



czoło wysuwa się król przestworzy - orzeł bielik. Z trzcinowisk słysząc czasami głos bąka a w olszynach klangorem zaznaczają swoją obecność żurawie. Liczna populacja dzięcioła czarnego pozostawia po sobie wiele dużych dziupli zajmowanych chętnie przez rzadkiego gołębia siniaka i piękną kaczkę zwaną gągołem. Nad wodami bystry obserwator na pewno spotka "szmaragdowy klejnot" gryżyńskiej ryny - zimorodka.

## **1.2. Podział administracyjny**

Na terenie gminy znajduje się 19 miejscowości, z tego 15 to wsie sołeckie (Błonie, Darnawa, Łąkie, Kalinowo, Międzylesie, Niekarzyn, Niesulice, Ołobok, Pałck, Podła Góra, Skąpe, Radoszyn, Rokitnica, Węgrzynice, Zawisze), 2 to wsie (Kaliszkowice, Przetoczna), 2 to osady (Cibórz, Cząbry).

Największą pod względem powierzchni w granicach administracyjnych jest miejscowość Węgrzynice, mieszka w niej jednak relatywnie mało osób (183). Największą liczbę mieszkańców ma Cibórz (974), następnie Ołobok (698) i Radoszyn (573). Skąpe zamieszkuje 412 osób, Niekarzyn - 403 osoby, Pałck – 290, Rokitnicę – 253, Zawisze – 228. Pozostałe miejscowości liczą poniżej 200 osób.

Położenie poszczególnych miejscowości na terenie gminy charakteryzuje się znacznym rozdrobnieniem, co stwarza mniej korzystne warunki rozwoju.

Największą jednostką pod względem zaludnienia jest Cibórz, który wg urzędowego wykazu miejscowości ma status osady. Koncentruje ok. 20% ludności gminy. Wynika to z funkcjonowania na jego obszarze wysokospecjalistycznego szpitala, będącego jednostką organizacyjną samorządu województwa lubuskiego.

Hierarchia miejscowości gminy Skąpe przedstawia się następująco:

- ✓ ośrodek ponadpodstawowy - wieś **Skąpe** - siedziba gminy,
- ✓ ośrodek ponadpodstawowy – osada **Cibórz** - wspomaga siedzibę gminy,
- ✓ ośrodek ponadpodstawowy – wieś **Ołobok** – obsługuje turystów z północnej części gminy,
- ✓ ośrodki podstawowe z niepełnym zakresem usług – wsie **Niekarzyn, Węgrzynice, Międzylesie, Radoszyn,**
- ✓ ośrodki elementarne - pozostałe wsie.

### 1.3. Ludność

Ludność gminy według danych Urzędu Gminy Skąpe z dnia 31 grudnia 2007 r. wynosi 5 071 osób, stanowi ona 0,5% ludności województwa. Podział mieszkańców według płci przedstawia się następująco:

Tabela 1. Podział mieszkańców Gminy Skąpe według płci

WYSZCZEGÓLNIENIE	Powierzchnia w km <sup>2</sup>	Miejscowości	Ludność				Kobiety na 100 mężczyzn
			ogółem	mężczyźni	kobiety	na 1 km <sup>2</sup>	
Gmina Skąpe	181	19	5071*	2493	2578	28	103

\* osoby zameldowane na pobyt stały

Zdecydowanie największą grupę mieszkańców gminy stanowią osoby w wieku 40-59 lat, tj. 1591 osób. Udział dzieci w wieku od 0 do 14 lat w stosunku do ogółu mieszkańców to zaledwie 16 %, młodzież w wieku od 15 do 19 lat – 7,62 %, dorośli w wieku od 60 do 64 lat – 4,49 %, natomiast powyżej 65 roku życia – 16 %.

Ludność według wieku w Gminie Skąpe (dane Urzędu Statystycznego w Zielonej Górze na dzień 31 grudnia 2006 r.):

Tabela 2. Podział mieszkańców Gminy Skąpe według wieku

Gminy	Płeć														
	Ogółem	Mężczyźni							Kobiety						
		0 - 14	15 - 19	20 - 29	30 - 39	40 - 59	60 - 64	65 i więcej	0 - 14	15 - 19	20 - 29	30 - 39	40 - 59	60 - 64	65 i więcej
Skąpe	5547*	495	208	432	353	833	97	332	421	215	408	309	758	131	555

\* osoby zameldowane na pobyt stały i na pobyt czasowy

## 2. Charakterystyka miejscowości, w której będzie realizowana operacja

### 2.1. Historia

Archeologiczne ślady osadnictwa w okolicy wsi sięgają czasów wczesnodziejowych. Łąkie jest jedną z dwóch miejscowości w województwie lubuskim założonych na planie okolnicy (drugą jest Koło w gminie Brody). Wieś rozplanowana jest wokół owalnego jeziora. Powstała zapewne w XII wieku. W



Ryc. 1. Wieś Łąkie na starej karcie pocztowej

roku 1223 Książę Śląski Henryk Brodaty przekazał ją wraz z Ołobokiem klasztorowi cysterek w Trzebnicy. W 1810 roku dobra klasztorne, w tym także Łąkie, zostały upaństwowione przez rząd pruski. Od średniowiecza był w Łąkiem kościół parafialny, który w XVII wieku należał do parafii w Ołoboku. Zbudowany najpewniej z nietrwałego materiału (drewno, konstrukcja szachulcowa), w XIX wieku zniknął z krajobrazu wsi. Położony był pewno na północno-wschodnim skraju wsi, z zabudową z 2 połowy XIX wieku (wcześniejsza była drewniana).

### 2.2. Położenie

Wieś Łąkie leży w centralnej części Gminy Skąpe, nad jeziorem Trzeboch. W pobliżu znajduje się jezioro Niedźwiedno. Centralnym punktem wsi jest staw.

W bezpośrednim sąsiedztwie Łąkie znajdują się następujące miejscowości:

- Ołobok – 2 km,
- Radoszyn – 2 km,
- Skąpe – 3 km.

## 2.3. Ludność – statystyka

Ludność Łąkiego według danych Ewidencji Ludności Urzędu Gminy Skąpe z dnia 31 grudnia 2008 r. wynosi 144 osoby.

Tabela 3. Podział mieszkańców według płci

Wyszczególnienie	Ludność		
	ogółem	mężczyźni	kobiety
Gmina Skąpe	5044	2502	2542
w tym: Łąkie	144	78	66

Tabela 4. Podział mieszkańców według wieku

Wyszczególnienie	w wieku					
	0-6 K/M	7-15 K/M	16-19 K/M	20-60 K/M	pow. 60 K/M	Ogółem K/M
Łąkie	3/4	6/9	6/10	37/47	14/8	66/78

Tabela 5. Stan liczebności mieszkańców Łąkiego w ostatnich pięciu latach

Wyszczególnienie	ROK				
	2004	2005	2006	2007	2008
Łąkie	156	156	149	151	144

## 2.4. Ilość gospodarstw

W Łąkiem jest 50 gospodarstw domowych. Funkcjonują tutaj gospodarstwa rolne w ilości 20. W większości są to gospodarstwa małe, posiadające grunty od 2 do 5 ha (10 gospodarstw). Liczba gospodarstw dużych, o powierzchni powyżej 15 ha, to zaledwie 3 gospodarstwa,

Indywidualne gospodarstwa rolne zajmują się głównie uprawą zbóż, w przeważającej części pszenicy ozimej, żyta, jęczmienia jarego oraz pszenżyta ozimego i jarego. Praca na roli dla żadnego z gospodarzy nie jest jedynym źródłem utrzymania

## **2.5. Zakłady i zatrudnienie**

Na terenie wsi Łąkie funkcjonuje zakład produkcyjny „E.U.R.O Mebel” sp. z o.o. wpisany do Krajowego Rejestru Sądowego pod numerem 0000159243. Firma została zarejestrowana w 2003 r. Zakład zatrudnia 135 osób i jest jednym z największych pracodawców w gminie.

W Łąkiem działa Gabinet Weterynaryjny Gabriele Heinrich – jedyny w Gminie Skąpe.

Osobną kategorię stanowią gospodarstwa agroturystyczne:

- Gospodarstwo agroturystyczne „Łąkie”
- Gospodarstwo agroturystyczne Weronika Parmonik

Ponadto funkcjonuje tu 1 domek letniskowy.

## **2.6. Stowarzyszenia**

Mieszkańcy wsi Łąkie nie zrzeszają się w organizacji pozarządowej, która funkcjonowałaby na terenie miejscowości. We wsi nie ma kościoła przy którym funkcjonowałaby Rada Kościelna. Ponieważ jednak Łąkie jest sołectwem, część mieszkańców działa w Radzie Sołeckiej.



### 3. Inwentaryzacja zasobów służąca odnowie miejscowości

#### 3.1. Środowisko przyrodnicze

##### 3.1.1. Walory krajobrazu



Fot. 3. Widok na wieś Łąkie od strony j. Trzeboch

Łąkie usytuowane jest na **Równinie Torzymskiej**. Teren lekko falisty, krajobraz otwarty w pobliżu jezioro Trzeboch.

**Jezioro Trzeboch** leży w **Rynnie Świebodzińsko – Podłogórskiej** powstałej w wyniku erozji subglacialnej wód topniejącego lodowca. Rynnę tę charakteryzuje równinno – falista rzeźba terenu.

##### 3.1.2. Walory klimatu

Rozpatrywany teren leży w VI Krainie Klimatycznej zwanej Pojezierzem Lubuskim (Prawdzic). Średnioroczny opad z wielolecia wynosi 534 mm.

Opad przeważnie w postaci deszczu odznacza się minimum zimowym w lutym i marcu, a maksimum w miesiącach letnich: czerwcu, lipcu i sierpniu.

W ciągu roku najczęściej występują wiatry wiejące z kierunków SW, W i NW (głównie latem i zimą) z tzw. sektora zachodniego. W porze wiosennej wzrasta aktywność wiatrów północnych. Jesienią następuje wzrost cyrkulacji z sektora południowego.

##### Ważniejsze dane klimatyczne:

- ✓ Najwyższa średnia temperatura powietrza: lipiec 17,8 o C
- ✓ Najniższa średnia temperatura powietrza: styczeń -1,9 o C
- ✓ Najwyższa średnia miesięczna suma opadów: lipiec 66 mm
- ✓ Najniższa średnia miesięczna suma opadów: marzec 30,7 mm
- ✓ Średnia roczna suma opadów: 534 mm

Częstość występowania kierunków wiatrów średnio w roku w %:

Kierunek	N	NE	E	SE	S	SW	W	NW	C
%	9,0	8,6	10,1	3,8	7,1	17,8	22,5	7,9	13,2

Na omawianym obszarze występuje znaczna przewaga wiatrów z kierunku zachodniego i południowo - zachodniego (40,3 %) we wszystkich porach roku. Najmniejszą częstotliwość posiadają tutaj wiatry z kierunków południowo - wschodniego i południowego - łącznie 10,9 % w skali roku. Stosunkowo duża jest tu ilość okresów bezwietrznych, 13,2 % rocznie. Najwięcej jest tu wiatrów w zakresie prędkości 0 - 5 m/s (wiatr słaby) wiejących przez 71,3 % czasu w skali roku. Wiatry silne i bardzo silne występują tutaj ok. 2,6 % czasu w roku .

### **3.1.3. Walory szaty roślinnej oraz świata zwierzęcego**

Szata roślinna obrębu wsi Łąkie jest dość zróżnicowana. Wyróżnić tu można co najmniej 5 podstawowych jednostek potencjalnej roślinności naturalnej, czyli takiej, która porastałaby ten teren po wyeliminowaniu działalności człowieka.

Na południe od miejscowości Łąkie znajduje się jedyne stanowisko **storczyka szerokolistnego** (*Orchis Latifolia*).

Jezioro Trzeboch w części południowej i wschodniej jest otoczone pasem olch, w częściach pozostałych linia brzegowa pozostaje otwarta, łączy się z terenami rekreacyjnymi oraz gruntami rolniczymi. W pobliżu środkowej części zachodniego brzegu jeziora rośnie las sosnowy. Linia brzegowa zbiornika jest mało zróżnicowana. Pas makrofitów w północnej części jeziora jest szeroki, miejscami zanika. Roślinność o liściach pływających spotyka się głównie przy odpływie i w kilku innych mniejszych skupiskach, zasiedlających płytsze miejsca. Tworzą go przede wszystkim grążele i grzybienie białe oraz rdestnica pływająca. Roślinność zanurzona reprezentowana jest przede wszystkim przez jezierzę mniejszą, wywłócznika kłosowego, rogatka sztywnego oraz moczarkę kanadyjską. Można ją napotkać do głębokości 4-5 m.

Jezioro Trzeboch to akwen najbardziej zbliżony do typu sandaczowego. W zbiorniku liczną populację wytworzyła płoć, ponadto powszechnie łowione są tu ukleje, wzdręgi, liny, leszcze, krąpie, karpie, szczupaki i sandacze.

#### **3.1.4. Warunki wodne**

Pomimo, iż zlewnia j. Trzeboch wynosi tylko 0,7 km<sup>2</sup> jest ono zaliczane do zbiorników odpływowych, zasilanych znacznymi ilościami bardzo czystych wód podziemnych. Odpływ wody następuje stosunkowo wąskim rowem przelewowym do Lisicy, który łączy się z Łękną (Świebodką).

#### **3.1.5. Gleby**

Powierzchnia sołectwa Łąkie to 834,0272 ha. Użytków rolnych jest tutaj 516,8754 ha, co stanowi 61,97% wszystkich gruntów. Klasa bonitacyjna I i II w ogóle nie występuje. Grunty w klasie III to tylko 132,6679 ha, co stanowi 25,66% ogółu użytków rolnych. Największą w sołectwie powierzchnię zajmują grunty w klasie bonitacyjnej IV. Jest ich 209,0121 ha, co stanowi 40,44% ogółu użytków rolnych. Grunty w klasie V – VI to 1742,3165 ha, czyli 33,72 % ogółu użytków rolnych.

#### **3.1.6. Drogi**

Wieś Łąkie usytuowana jest przy dwóch drogach powiatowych:

- nr 1223F Radoszyn-Łąkie-Ołobok-Niesulice-Mostki,
- nr 1229F Skąpe-Łąkie-Chociule-Rudgerzowice,

W miejscowości znajduje się uliczka zlokalizowana wokół centralnie położonego jeziora. Miejscowość nie posiada chodników. Jakość techniczna dróg jest bardzo zła.

W dniu 24 lipca 2009 roku w Urzędzie Marszałkowskim w Zielonej Górze została podpisana umowa o dofinansowanie projektu pn. „**Przebudowa drogi powiatowej nr 1229F na odcinku Skąpe – Łąkie**” w ramach Lubuskiego Regionalnego Programu Operacyjnego. Rozpoczęcie realizacji projektu planowane jest na drugi kwartał 2010 roku.

### 3.2. Środowisko kulturowe

#### 3.2.1. Zabytki

##### 3.2.1.1. Układ osadniczy



Fot.4. Wieś Łąkie z lotu ptaka

Do najcenniejszych wartości wsi należy zaliczyć jej **układ przestrzenny** oparty na planie **okolnicy** (wieś rozplanowana jest wokół owalnego jeziora). Plan ten, obok wsi Koło w gm. Brody, należy do **unikalnych** na terenie województwa lubuskiego.

##### 3.2.1.2. Cmentarze

Cmentarz wiejski położony na południowo-wschodnim skraju wsi przy drodze na Skąpe założyli w XIX wieku ewangelicy. Po 1945 roku został zlikwidowany, a w części wykorzystany przez katolików. Był to cmentarz na rzucie wydłużonego prostokąta wyznaczonego szpalerami drzew. Do dziś zachował się drzewostan: lipy, dęby, brzozy, wiązy. Część ewangelicka porośnięta bluszczem krzakami i samosiejkami. Zachowana brama, wolnostojące nagrobki z 2 połowy XIX wieku.

Drugi cmentarz ewangelicki powstał około połowy XIX wieku przy drodze Skąpe-Ołobok, na skraju wsi, na terenie płaskim. Obecnie służy katolikom i baptystom. Założono go na planie prostokąta, a granicę północną i wschodnią obsadzono brzoza i dębami. Wzdłuż głównej alei, od bramy w głąb cmentarza, prowadzi 1 rząd lip. Układ czytelny. Część ewangelicka pokryta bluszczem. Wzdłuż ogrodzenia rosną brzozy i dęby.

Zachowała się żelazna brama i nieliczne wolnostojące nagrobki z 2 połowy XIX i początku XX wieku oraz metalowe ogrodzenia mogił.

W centrum wsi, na stoku wzgórza (przy zagrodzie nr 33) istniał cmentarz założony w XVIII wieku. Do 1810 roku katolicki, po 1810 także ewangelicki. Nie zachowała się dzwonnica. Granice cmentarza nieczytelne. Północną i wschodnią granicę wyznacza mur oporowy. Układ nieczytelny. Z zieleni zachowały się klony na obrzeżach, wzdłuż muru oporowego. (kamienny – fragmenty). Nagrobki nie zachowały się.

### **3.2.1.3. Zabudowa**

Zabudowa wsi pochodzi w większości z XIX wieku. Starsza zabudowa, z 1 połowy XIX wieku, skupia się w centrum wsi, nowsza z 2 połowy XIX wieku i z początku XX wieku, po jej obrzeżach. Tutaj nie brak jest także zabudowy współczesnej. Współczesna zabudowa gospodarcza wiąże się z dawnym PGR. W centrum wsi, w jej zachodniej części, zabudowa usytuowana jest na lekkim wyniesieniu. Zagrody w większości usytuowane przy wspólnej linii rozgraniczeń i zbliżonej linii zabudowy. W linii rozgraniczeń wprowadzono ogrodzenia w większości sztachetowe. W linii tej stoi również zabudowa zarówno mieszkalna jak i gospodarcza. Zabudowa wsi zwarta. Zagrody wzniesione w większości na planie podkowy, pojedyncze na planie czworoboku, składają się z 3-5 budynków, niekiedy połączonych ze sobą. Budynki murowane, niekiedy, szczególnie budynki gospodarcze, wznoszono z kamienia, a w górnych partiach z cegły. Dość przysadziste bryły budynków, szczególnie wcześniejszych zamykają dwuspadowe dachy kryte ceramiczną dachówką karpiówką. Starsze budynki niekiedy zamyka dach naczółkowy. Budynki gospodarcze bardzo często wzbogacano detalem architektonicznym w formie łuków, gzymsów, blend. Czasami elewacje tych budynków są bardziej dekoracyjne, niż elewacje domów mieszkalnych. Zarówno domy mieszkalne, jak i gospodarcze często ustawione są szczytowo. Kalenicowo, równolegle do pola i drogi, w większości ustawione są stodoły. We wsi zachowała się remiza strażacka z 2 poł. XIX wieku.

Do dziś zachowały się wielkości działek i plan zagród. Stan techniczny budynków średni. Wiele budynków podczas remontu utraciło swoje wartości. Wprowadzono duże otwory okienne, nie licząc się z detalem architektonicznym. Drewniane ganki zamieniono na murowane bezstylowe dobudówki. Niektóre budynki zamiast dachówki otrzymały



pokrycie z blachy. Nowa zabudowa na obrzeżach źle wpisuje się w historyczną przestrzeń. Współczesna zabudowa gospodarcza dominuje w krajobrazie.

Ewidencją konserwatorską objęte są jedynie:

1. dzwonnica – murowano-drewniana z XIX/XX wieku,
2. dom nr 41 – murowany z 1 połowy XIX wieku.

#### 3.2.1.6. Punkty archeologiczne

W okolicach wsi istnieje prawdopodobnie osada z neolitu, okresu rzymskiego, osada wczesnośredniowieczna oraz punkty i ślady osadnicze sięgające neolitu, epoki brązu z kulturą łużycką, starożytności, okresu rzymskiego, wczesnego i późnego średniowiecza.

### 3.3. Obiekty i tereny

W Łąkiem istnieje 199 nieruchomości, których typ i rodzaj przedstawia poniższa tabela:

Tabela 6. Rodzaj nieruchomości

Rodzaj/ typ nieruchomości	liczba
Budowle lub ich części – działalność gospodarcza	1
Budynki lub ich części – działalność gospodarcza	4
Budynki mieszkalne lub ich części	64
Budynki pozostałe, w tym budynki letniskowe, garaże	50
Grunty – działalność gospodarcza	4
Grunty pozostałe – zabudowane i niezabudowane	76

#### 3.3.1. Miejsca publicznych spotkań

Mieszkańcy Łąkiego **nie posiadają** odpowiednich warunków spotkań. Na cele działalności publicznej wykorzystuje się dzierżawione od osoby prywatnej jedno z pomieszczeń jej domu. Lokal ten, wykorzystywany jako świetlica wiejska, nie spełnia jednak swych funkcji.

### **3.3.2. Miejsca sportu i rekreacji**

#### **3.3.2.1. Plaża jeziora Trzeboch**



**Fot.5. Plaża jeziora Trzeboch**

W okresie letnim jezioro Trzeboch, obok jeziora Niesłysz, jest najczęściej odwiedzanym przez mieszkańców gminy oraz turystów miejscem rekreacyjnym. Znajduje się tutaj bezpłatna plaża. W roku 2007 staraniem gminy wybudowano tu pomost.

Każdego roku na plaży w Łąkiem organizowany jest festyn rekreacyjny dla mieszkańców gminy. Od lat organizatorami imprezy są rady sołeckie wsi Łąkie i Radoszyn oraz Niezależne Stowarzyszenie Wędkarskie Ołobok.



**Fot.6. Festyn rekreacyjny nad jeziorem Trzeboch**

#### **3.3.2.2. Gospodarstwa agroturystyczne**

Z uwagi na turystyczny charakter miejscowości mieszczą się tu 2 gospodarstwa agroturystyczne oraz 1 domek letniskowy:

Tabela 7. Baza noclegowa w Łąkiem

I.p.	Nazwa	Ilość miejsc noclegowych
1	Gospodarstwo agroturystyczne „Łąkie”	15
2	Gospodarstwo agroturystyczne Weronika Parmonik	15
3	Domek letniskowy Grażyna Świętaczak	4

### 3.3.2.3. Szlaki turystyczne

W kwietniu 2008 r. na terenie Gminy Skąpe zostały oddane do użytku **szlaki rowerowe**. Przez miejscowość Łąkie przebiegają 2 ponadregionalne szlaki turystyczne – czerwony i niebieski:



Mapa 3. Mapa turystyczna gminy Skąpe

Tabela 8. Szlaki turystyczne w Łąkiem

szlak	charakter	trasa	długość szlaku w km
CZERWONY	ponadregionalny	od Świebodzina – BORÓW – Ołobok – Łąkie – Radoszyn – Darnawa – Niekarzyn – Pałck – Przetoczna – Podła Góra – GRABIN	33,2
NIEBIESKI	ponadregionalny	od Świebodzina – NIEDŹWIADY – Folwark – Łąkie – Skąpe – Cibórz – Międzyzlesie – Zawisze – GRYŻYNA	24,2

#### **3.3.2.4. Plac zabaw**

W 2006 r. staraniem gminy utworzono we wsi Łąkie plac zabaw. W tym celu zakupiono i zamontowano urządzenia do zabawy, wszystkie z odpowiednimi atestami bezpieczeństwa. Inwestycja uzasadniona była przede wszystkim tym, że w Łąkiem w miesiącach letnich przebywa duża liczba dzieci. Z myślą o nich planuje się w przyszłości doposażenie placu zabaw.

#### **3.3.2.5. Boisko sportowe**

W centrum miejscowości, pobliżu placu zabaw, zlokalizowane jest niewielkie, prowizoryczne boisko sportowe. Boisko to nie jest wyposażone w infrastrukturę sportowo – rekreacyjną, nie mniej jednak jest ono pielęgnowane przez mieszkańców miejscowości i użytkowane przez dzieci oraz młodzież. Z tych powodów planuje się wyposażać boisko w niezbędny sprzęt oraz otoczyć je płotem dla zapewnienia bezpieczeństwa bawiącym się dzieciom.

Boisko wraz z placem zabaw może w przyszłości (poza sezonem letnim) stać się doskonałym centrum sportowo-rekreacyjnym miejscowości.

### **3.3.3. Charakterystyka obszarów o szczególnym znaczeniu dla zaspokojenia potrzeb mieszkańców**

W miejscowości Łąkie obszarami o szczególnym znaczeniu dla zaspokojenia potrzeb mieszkańców, sprzyjającymi nawiązywaniu kontaktów społecznych są:

- plaża nad jeziorem Trzeboch – jest to teren, na którym każdego roku organizowany jest festyn wiejski. Obszar wyposażony w podstawową infrastrukturę: pomost, pojemniki na śmieci, boisko do koszykówki plażowej, toaletę.
- plac zabaw – teren znajdujący się w centrum wsi, nieogrodzony. Obszar o szczególnym znaczeniu dla integracji dzieci miejscowych z rówieśnikami z terenu Polski, odwiedzającymi w okresie letnim tę miejscowość

### 3.4. Gospodarka, rolnictwo

Aktywność gospodarcza mieszkańców Łąkiego związana jest z funkcjonującym w miejscowości zakładem meblowym oraz turystyką.

#### 3.4.1. Użytkowanie gruntów

Rodzaje gruntów w sołectwie Łąkie:

• grunty orne:	473,5709 ha
• sady:	0,0000 ha
• łąki:	34,3891 ha
• pastwiska:	8,9154 ha
• grunty pod lasami (las i grunty leśne):	199,7113 ha
• grunty pod lasami (grunty zadrzewione i zakrzewione):	10,3934 ha
• grunty pod wodami (wody stojące):	0,0000 ha
• grunty pod wodami (wody płynące):	65,8979 ha
• grunty pod wodami (rowy):	1,0807 ha
• użytki kopalne:	0,0900 ha
• tereny zielone:	1,6641 ha
• nieużytki:	6,4627 ha

#### 3.4.2. Gospodarstwa rolne

W Łąkiem jest 20 gospodarstw rolnych. Przeważają gospodarstwa małe od 2 do 5 ha.

Tabela 9. Grupy gospodarstw rolnych we wsi Łąkie

Grupy gruntów	Ogólna liczba gosp.	Powierzchnia fizyczna (ha)
Powierzchnia od 1 do 2 ha	5	8,8321
Powierzchnia od 2 do 5 ha	10	26,2343
Powierzchnia od 5 do 7 ha	1	5,1500
Powierzchnia od 7 do 10 h//a	1	7,1300
Powierzchnia od 10 do 15 ha	0	0,0000
Powierzchnia powyżej 15 ha	3	84,0542
<b>Razem</b>	<b>20</b>	<b>131,4006</b>



### 3.4.3. Infrastruktura techniczna

#### 3.4.3.1. Gospodarka wodno-ściekowa

Wieś Łąkie nie ma do tej pory uregulowanej gospodarki ściekowej. Szansą na poprawę tego stanu są środki Unii Europejskiej. Gmina Skąpe zleciła wykonanie dokumentacji technicznej do budowy kanalizacji sanitarnej w miejscowości. Środki na ten cel mają być pozyskane z Europejskiego funduszu Rozwoju Regionalnego w ramach Lubuskiego Regionalnego Programu Operacyjnego.

Miejscowość Łąkie korzysta z dostawy wody z systemów wodociągowych.

#### Opis szczegółowy sieci wodociągowej:

Wodociąg **Łąkie** – oznaczony **WZ-4** do 2009 r. dostarczał wodę do wsi Łąkie. Ujęcie składa się z 2 studni o głębokości 61,5 i 64,0 m i zatwierdzonych zasobach w wysokości  $Q = 45,0 \text{ m}^3/\text{godz}$  ( $1080,0 \text{ m}^3/\text{dobę}$ ). Stacja uzdatniania o wydajności rzędu  $Q = 35,0 \text{ m}^3/\text{godz}$  składa się z 3 odzłaziaczy o  $\varnothing 1,5 \text{ m}$  (2 szt.) i  $\varnothing 2,0 \text{ m}$  oraz 2 hydroforów o  $\varnothing 1,0 \text{ m}$ . Pomimo funkcjonowania wskazanej infrastruktury, woda w Łąkiem nie spełniała norm jakościowych. W związku z tym Gmina Skąpe zdecydowała w roku 2009 o budowie wodociągu przesyłowego ze wsi Łąkie do Ołoboku. Decyzja podyktowana była faktem, iż Gmina Skąpe zakończyła inwestycję polegającą na modernizacji stacji uzdatniania wody w Ołoboku (w ramach Lubuskiego Regionalnego Programu Operacyjnego) skąd zdecydowano się tłoczyć wodę do miejscowości Łąkie.

#### 3.4.3.2. Gospodarka wodna

Opracowany w roku 1996 przez Wojewódzki Zarząd Melioracji i Urządzeń Wodnych w Zielonej Górze „Program retencji korytowej i zbiornikowej w woj. zielonogórskim” przewiduje na terenie gminy budowę 6 zbiorników retencyjnych (w tym 2 zbiorniki zlokalizowane tylko częściowo na terenie gminy Skąpe). Budowę zbiorników planuje się na następujących ciekach:

1. rzeka **Ołobok** – zbiornik „**Łąkie**” o powierzchni 245,0 ha i objętości całkowitej 5290,0 tys.m<sup>3</sup>

#### **3.4.3.3. Gospodarka odpadami**

Miejscowość posiada uregulowaną gospodarkę odpadami stałymi. Gospodarstwa gromadzą nieczystości stałe w typowych pojemnikach. Nieczystości wywożone są przez specjalistyczne firmy.

#### **3.4.3.4. Zaopatrzenie w gaz**

Mieszkańcy wsi Łąkie korzystają z gazu sieciowego. Gaz wykorzystywany jest do celów komunalno-bytowych i grzewczych. Źródłem gazu ziemnego, zaazotowanego jest gazociąg wysokiego ciśnienia relacji Grodzisk – Rakoniewice – Sulechów – Świebodzin, od którego w rejonie Osogóry (gmina Świebodzin) wykonane jest odgałęzienie sieci wysokiego ciśnienia o średnicy Ø100 mm – oznaczony **GA-1**. W pobliżu wsi Radoszyn oraz Skąpe znajdują się stacje redukcyjno pomiarowe I stopnia. Ze stacji w Skąpem (**EG-2**) zasilana jest sieciami średniego ciśnienia m.in. wieś Łąkie.

#### **3.4.3.5. Elektroenergetyka i telekomunikacja**

Miejscowość Łąkie zasilana jest linią napowietrzną na napięciu 15 kV ze stacji elektroenergetycznej 110/15kV w Świebodzinie. Z ww. linii oraz jej odgałęzień zasilana jest stacja transformatorowa 15/0,4 kV typu słupowego, znajdująca się w miejscowości. Obsługę eksploatacyjną sieci elektroenergetycznej prowadzi Rejon Energetyczny w Świebodzinie

Miejscowość obsługiwana jest przez operatorów: TP S.A. – telefonia stacjonarna oraz operatorów telefonii komórkowej- PLUS GSM, ERA GSM. Od 2005 roku mieszkańcy Łąkiego mogą korzystać ze stałego dostępu do internetu.

### **3.5. Mieszkańcy, kapitał społeczny**

#### **3.5.1. Rada Sołecka**

W miejscowości Łąkie nie ma zarejestrowanej żadnej organizacji pozarządowej. Nie oznacza to, że mieszkańcy wsi nie wykazują aktywności w sferze społecznej. Członkowie społeczności chętnie uczestniczą we wszelkiego rodzaju inicjatywach

obywatelskich lub organizacji imprez na rzecz integracji mieszkańców. Szczególną aktywność wykazuje tu Zastępca Przewodniczącego Rady Gminy Skąpe, pan Józef Roszczyk oraz sołtys i członkowie Rady Sołeckiej.

W latach 2008 – 2009 Fundacja Rozwoju Demokracji Lokalnej Ośrodek Regionalny w Zielonej Górze zrealizowała na terenie Gminy Skąpe projektu pn. **„Gmina Skąpe inicjatorem projektów”**. W ramach podejmowanych działań przeprowadzony został cykl szkoleń, który adresowany był do sołtysów i przedstawicieli Rad Sołeckich - animatorów życia społecznego z terenu Gminy Skąpe. Celem trwających szkoleń było wyposażenie uczestników w umiejętności pisania wniosków i sporządzania dokumentacji aplikacyjnej oraz przekazanie wiedzy nt. możliwych źródeł otrzymania dofinansowania. Projekt współfinansowany był przez Unię Europejską ze środków Europejskiego Funduszu Społecznego w ramach Programu Operacyjnego Kapitał Ludzki. W projekcie aktywnie uczestniczył sołtys Łąkiego wraz z przedstawicielami Rady Sołeckiej.

### 3.6. Analiza zasobów

Tabela 10. Analiza zasobów

Rodzaj zasobu	Opis zasobu, jakim wieś dysponuje	Znaczenie zasobu		
		Małe	Duże	Wyróżniające wieś
<b>Środowisko przyrodnicze, położenie</b> ✓ walory krajobrazu ✓ walory klimatu ✓ walory szaty roślinnej oraz świata zwierzęcego ✓ warunki wodne ✓ gleby ✓ drogi (dostępność komunikacyjna)	<b>Jezioro Trzeboch</b>  Storczyk szerokolistny  Bardzo czyste wody podziemne	x	x	x
<b>Środowisko kulturowe</b> ✓ układ osadniczy ✓ zabytki ✓ cmentarze ✓ zabudowa ✓ punkty archeologiczne	Unikalny okoliczny plan wsi	x x x x		x
<b>Obiekty i tereny</b> ✓ miejsca sportu i rekreacji ✓ plaża ✓ agroturytyka ✓ szlaki turystyczne  ✓ plac zabaw	<b>Bezpłatna plaża, pomost</b>  Ponadregionalny: czerwony, niebieski		x	x x x
<b>Gospodarka, rolnictwo</b> ✓ grunty orne ✓ gospodarstwa rolne ✓ infrastruktura techniczna	sieć wodociągowa Internet, drogi	x x x		
<b>Mieszkańcy, kapitał społeczny</b> ✓ związki i stowarzyszenia		x		

### **3.6.1. Elementy wyróżniające miejscowość**

#### **Położenie:**

- położenie nad jeziorem Trzeboch

#### **Zabytki architektury:**

- unikalny w skali całego województwa układ osadniczy wsi – **plan okolic** – rozplanowanie wokół owalnego jeziora

#### **Obiekty i tereny:**

- plaża jeziora Trzeboch- bezpłatna. Miejsce corocznej imprezy rekreacyjnej.
- gospodarstwa agroturystyczne
- szlaki turystyczne – ponadregionalny szlak rowerowy czerwony i niebieski



## 4. Ocena mocnych i słabych stron miejscowości, w której będzie realizowana operacja

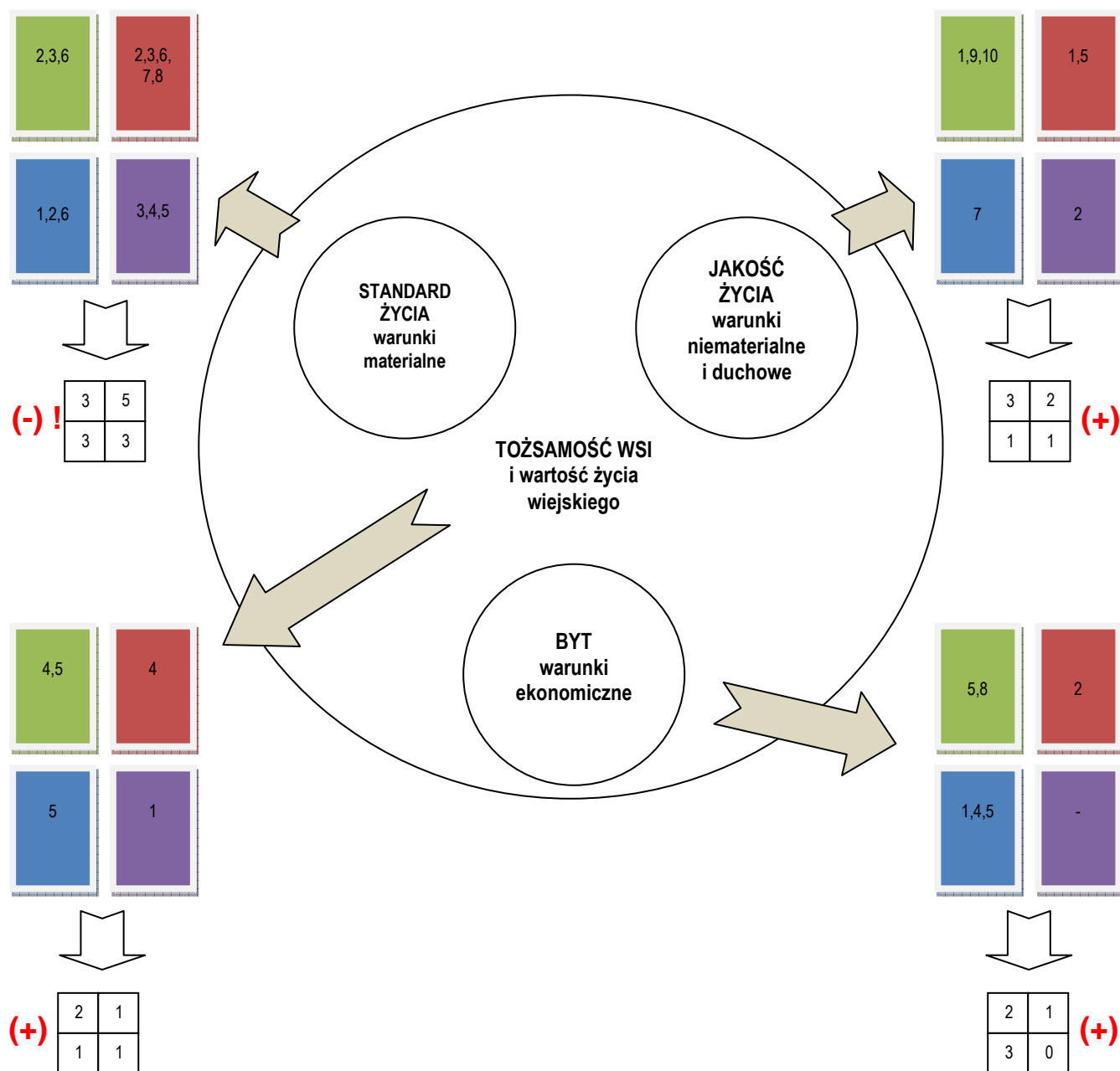
### 4.1. Analiza SWOT

Ryc. 2. Analiza SWOT



## 4.2. Wyniki analizy SWOT

Ryc. 3. Wyniki analizy SWOT



Z analizy SWOT wynika, iż dziedziną, która szczególnie wymaga poprawy jest **standard życia**.

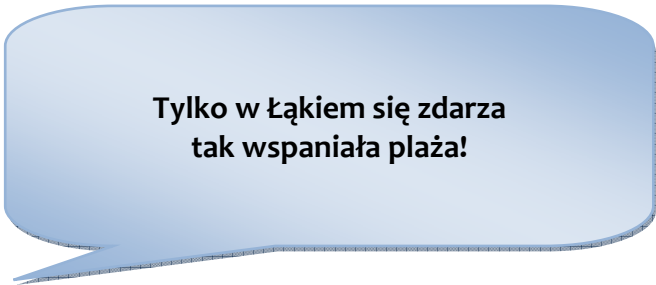
## 5. Plan długoterminowy

Program długoterminowy wyznacza cel rozwoju miejscowości, do którego mieszkańcy będą dążyć. Drogę rozwoju wyznacza **wizja**, jaką mieszkańcy przyjęli do realizacji swoich potrzeb:



**Łąkie – zagłębie agroturystyczne województwa  
lubuskiego**

Wizja rozwoju miejscowości Łąkie będzie realizowana pod **hasłem**:



**Tylko w Łąkiem się zdarza  
tak wspaniała plaża!**

Program długoterminowy obejmuje projekty, których realizacja wzmocni wszystkie dziedziny życia wspólnotowego jak i życia indywidualnego mieszkańca. Programy zaszeregowano więc według celów jakie mają spełniać.

Należy podkreślić, że cele programu długoterminowego, określone przez mieszkańców wsi Łąkie są komplementarne z celami strategicznymi Gminy Skąpe i jej dokumentami:

- Strategią rozwoju społeczno-gospodarczego gminy Skąpe do 2010 r.,
- Planem Rozwoju Lokalnego Gminy Skąpe na lata 2008-2013.

Tabela 11. Plan długoterminowy rozwoju miejscowości Łąkie

Plan długoterminowy rozwoju: miejscowość Łąkie				Program rozwoju
1. Cele Co trzeba osiągnąć by urzeczywistnić wizję wsi?	2. Co pomoże osiągnąć cele?		3. Co może przeszkodzić?	Projekty Co wykonamy?
	Zasoby Czego użyjemy	Atuty Silne strony i szanse Co wykorzystamy?	Bariery; Słabe strony Co wyeliminujemy? Zagrożenia Czego unikniemy	
A. Tożsamość wsi i wartości życia wiejskiego				
1. Zachowanie dziedzictwa kulturowego wsi	1. Układ przestrzenny wsi	1. Wyjątkowy charakter układu osadniczego wsi 2. Liderzy wsi	1. Brak czasu 2. Brak możliwości organizacyjnych	1. Opracowanie studium ruralistycznego z wyznaczoną strefą przestrzenną 2. Opracowanie wniosku o objęcie układu przestrzennego ochroną konserwatorską
B. Standard życia (-)				
1. Podniesienie standardu miejsc rekreacji i wypoczynku	1. Zaangażowanie władz gminy 2. Turyści 3. Właściciele gospodarstw agroturystycznych 4. Mieszkańcy miejscowości	1. Bezpłatna plaża 2. Pomost, scena na plaży 3. Plac zabaw	1. Brak finansów	1. Rozwój bazy turystycznej w pobliżu jeziora 2. Doposażenie placu zabaw (nowe urządzenia) 3. Budowa toalet przy plaży 4. Budowa parkingu przy plaży 5. Budowa ścieżki wokół jeziora Trzeboch
C. Jakość życia				
1. Podniesienie poziomu życia wspólnotowego	1. Liderzy wsi 2. Mieszkańcy	1. Umiejętność samoorganizowania się mieszkańców	1. Brak finansów 2. Brak czasu	1. Budowa świetlicy wiejskiej 2. Organizacja festynów rekreacyjnych na plaży
D. Byt				
1. Zwiększenie atrakcyjności turystycznej miejscowości 2. Zwiększenie dochodów miejscowości	1. Jezioro Trzeboch	1. Gospodarstwa agroturystyczne 2. Walory krajobrazu	1. Brak finansów 2. Brak możliwości organizacyjnych	1. Opracowanie strony internetowej promującej jezioro Trzeboch 2. Niebanalne oznakowanie miejscowości 3. Opracowanie folderu promującego gospodarstwa agroturystyczne

## **6. Projekt krótkoterminowy**

Program krótkoterminowy ma na celu rozwiązanie problemów mieszkańców w najbliższym czasie. Programy te uporządkowano więc wg kategorii „kluczowych programów”. Kategorie programów zostały zaszeregowane w związku z potrzebami mieszkańców miejscowości. Poszczególne projekty oceniono pod względem możliwości realizacji finansowym i organizacyjnym.

### **Najbardziej integruje**

Najbardziej integrującą formę mają spotkania i/lub festyny. Wspólne przebywanie sprawia, iż społeczność poznaje się, określa swoją przynależność do grupy mieszkańców, a co za tym idzie buduje swoją tożsamość.

### **Najbardziej zależy**

W związku z rozpoznawalnością miejscowości jako miejsca rozwoju agroturystyki pojawia się zapotrzebowanie (turystów, mieszkańców) na dodatkową ofertę rekreacyjną związaną z tą sferą działalności, np. jazda konna, mini ścieżki zdrowia/ spacerowe wokół jeziora Trzeboch.

### **Najbardziej przeszkadza**

Łąkie w sezonie letnim, kiedy przebywa tu duża liczba turystów, boryka się z brakiem parkingu. Kolejnym poważnym problemem, głównie dla przyjezdnych, jest zły stan drogi dojazdowej do miejscowości. Wskazuje się także na braki w infrastrukturze rekreacyjnej dla dzieci, tj. niedoposażenie placu zabaw.

### **Najbardziej zmieni nasze życie**

Największą potrzebą mieszkańców Łąkiego, z uwagi na walory turystyczne wsi, jest wypromowanie miejscowości oraz rozszerzenie bazy agroturystycznej. Ponadto zwiększająca się liczba turystów w miejscowości wymusza rozbudowę infrastruktury turystycznej, w tym: wypożyczalni sprzętu wodnego, małej gastronomii (np. smażalnia ryb) itp.

### **Najłatwiej przyjdzie**

Najłatwiejszą rzeczą, która może być realizowana przy małym nakładzie finansowym jest wspólna organizacja lokalnych imprez, akcje sprzątnięcia wsi (głównie plaży) oraz wypracowanie wspólnego planu promocji miejscowości.

Tabela 12. Program krótkoterminowy odnowy miejscowości Łąkie na okres 2 lat

Kluczowy problem	Odpowiedź	Propozycja projektu	Czy nas stać na realizację organizacyjnie	Czy nas stać na realizację finansowo	Punktacja	Hierarchia
Co nas najbardziej integruje	1. Festyny 2. Spotkania	1. Organizacja festynów rekreacyjnych	TAK	TAK	3,3,2,2, - 10	IV
Na czym nam najbardziej zależy	1. Dodatkowa oferta rekreacyjna	1. Zorganizowanie jazd konnych w miejscowości 2. Budowa miniścieżki turystycznej/ spacerowej wzdłuż linii brzegowej j. Trzeboch	TAK	TAK	5,4,5,5- 19	II
Co nam najbardziej przeszkadza	1. Brak parkingów 2. Zły stan drogi 3. Niedoposażenie placu zabaw	1. Budowa parkingów 2. Remont drogi dojazdowej do miejscowości 3. <b>Doposażenie placu zabaw</b>	TAK przy współpracy Gminy/ Starostwa	NIE	5,5,5,5,-20	I
Co najbardziej zmieni nasze życie	1. Rozbudowa infrastruktury turystycznej w miejscowości	1. Budowa kajakarni 2. Budowa wypożyczalni sprzętu wodnego 3. Budowa punktów małej gastronomii	TAK przy współpracy Gminy	NIE	5,5,5,4- 19	II
Co nam przyjdzie najłatwiej	1. Organizacja imprez 2. Sprzątanie wsi 3. promocja	1. Organizacja lokalnych imprez 2. Akcje sprzątania wsi (w tym plaży) 3. Opracowanie programu promocji wsi Łąkie i gospodarstw agroturystycznych	TAK	TAK	3,3,3,3- 12	III



## 7. Opis planowanych zadań inwestycyjnych na lata 2010-2016

Opis planowanych zadań inwestycyjnych zawiera zarówno te plany inwestycyjne, które zostały wskazane przez mieszkańców miejscowości i zebrane w niniejszym dokumencie przez Lokalną Grupę Odnowy (patrz: Tab. 11 i 12), jak również zadania wskazane przez Urząd Gminy Skąpe oraz pozostałe instytucje, których plany skupiają się na poprawie infrastruktury w miejscowości.

Tabela 13. Opis planowanych zadań inwestycyjnych na lata 2010-2016

I.p.	CEL	PROJEKT (nazwa)	PRZEZNACZENIE
1	- zaspokojenie potrzeb społecznych i kulturalnych mieszkańców wsi - poprawa jakości życia mieszkańców wsi - aktywizacja mieszkańców wsi w zakresie kultury i sportu	Budowa świetlicy wiejskiej	- organizacja czasu wolnego dzieci i młodzieży - wzbogacenie życia mieszkańców wsi
2	- zaspokojenie potrzeb społecznych i kulturalnych mieszkańców wsi - poprawa jakości życia mieszkańców wsi - podniesienie atrakcyjności terenów rekreacyjnych wsi	Doposażenie placu zabaw	- organizacja czasu wolnego dzieci i młodzieży - organizacja imprez sportowo-rekreacyjnych
3	-podniesienie standardów, wyrównywanie różnic między miastem a wsią - podniesienie atrakcyjności turystycznej miejscowości	Budowa parkingu w miejscowości	- poprawa jakości życia mieszkańców wsi, turystów
4	-podniesienie standardów, wyrównywanie różnic między miastem a wsią - podniesienie atrakcyjności turystycznej miejscowości	Rozbudowa infrastruktury infrastruktury turystycznej	- poprawa jakości życia mieszkańców wsi, turystów
5	- zaspokojenie potrzeb społecznych i kulturalnych mieszkańców wsi - aktywizacja mieszkańców wsi w zakresie kultury i sportu	Organizacja lokalnych imprez (festyn rekreacyjny)	- organizacja czasu wolnego mieszkańców wsi oraz turystów -wzbogacenie oferty kulturalnej
6	- podniesienie estetyki wsi - podniesienie atrakcyjności turystycznej miejscowości	Akcje sprzątania wsi (plaży)	- uatrakcyjnienie życia mieszkańców wsi
7	- podniesienie atrakcyjności turystycznej miejscowości	Opracowanie programu promocji wsi Łąkie	- poprawa jakości życia mieszkańców wsi
8	-podniesienie standardów, wyrównywanie różnic między miastem a wsią - podniesienie atrakcyjności turystycznej miejscowości	Remont drogi dojazdowej do miejscowości	- poprawa jakości życia mieszkańców wsi, turystów
9	- podniesienie estetyki wsi - podniesienie atrakcyjności turystycznej miejscowości	Remont przydrożnej kapliczki	- uatrakcyjnienie życia mieszkańców wsi
10	- zaspokojenie potrzeb społecznych i kulturalnych mieszkańców wsi - poprawa jakości życia mieszkańców wsi - aktywizacja mieszkańców wsi w zakresie kultury	Opracowanie studium ruralistycznego wsi	- wzbogacenie życia mieszkańców wsi
11	- podniesienie atrakcyjności turystycznej miejscowości	Dodatkowa oferta rekreacyjna	- uatrakcyjnienie czasu wolnego turystów

## 7.1. Harmonogram realizacji projektów

Tabela 14. Harmonogram rzeczowy realizacji projektów

I.p.	PROJEKT (nazwa)	2010	2011	2012	2013	2014	2015	2016
1	Budowa świetlicy wiejskiej							✓
2	Doposażenie placu zabaw	✓						
3	Budowa parkingu w miejscowości		✓					
4	Budowa infrastruktury turystycznej (mała gastronomia, toalety)		✓	✓				
5	Organizacja lokalnych imprez (festyn rekreacyjny)	✓	✓	✓	✓	✓	✓	✓
6	Akcje sprzątania wsi (plaży)	✓	✓	✓	✓	✓	✓	✓
7	Opracowanie programu promocji wsi Łąkie		✓					
8	Remont drogi dojazdowej do miejscowości	✓						
9	Remont przydrożnej kapliczki			✓				
10	Opracowanie studium ruralistycznego wsi			✓				
11	Dodatkowa oferta rekreacyjna	✓		✓		✓		✓

## 7.2. Koszty realizacji zadań

Tabela 15. Koszty realizacji projektów

I.p.	Rodzaj zadania	Łączny koszt PLN	Źródło finansowania
1	Budowa świetlicy wiejskiej	100.000,00	Mieszkańcy wsi/ Gmina Skąpe/ środki zewnętrzne
2	Doposażenie placu zabaw	15.000,00	Gmina Skąpe/ fundusze europejskie
3	Budowa parkingu w miejscowości	25.000,00	Mieszkańcy wsi/ Gmina Skąpe
4	Budowa infrastruktury turystycznej	200.000,00	Mieszkańcy wsi/ Gmina Skąpe/ prywatni inwestorzy/ środki zewnętrzne
5	Organizacja lokalnych imprez (festyn rekreacyjny)	3.000,00	Mieszkańcy wsi
6	Akcje sprzątania wsi (plaży)	0,00	Mieszkańcy wsi
7	Opracowanie programu promocji wsi Łąkie	5.000,00	Mieszkańcy wsi
8	Remont drogi dojazdowej do miejscowości	7.900.000,00	Gmina Skąpe/ Powiat Świebodziński/fundusze europejskie
9	Remont przydrożnej kapliczki	15.000,00	Mieszkańcy wsi
10	Opracowanie studium ruralistycznego wsi	12.000,00	Mieszkańcy wsi/ Gmina Skąpe
11	Dodatkowa oferta rekreacyjna (jazda konna, ścieżka turystyczna)	0,00	Mieszkańcy wsi

## **Zakończenie**

Plan Odnowy Miejscowości wsi Łąkie, wykorzystując potencjał turystyczny miejscowości, przewiduje realizację następujących inwestycji w ramach Programu Rozwoju Obszarów Wiejskich: m.in. **doposażenie placu zabaw.**

Obiekt pełnić ma funkcje sportowo- rekreacyjne. Istotny element działań w ramach Planu stanowi pobudzenie aktywności środowisk lokalnych oraz stymulowanie współpracy na rzecz rozwoju i promocji wartości związanych z miejscową specyfiką przyrodniczą i kulturową. Priorytetowym celem inwestycji jest poprawa warunków życia mieszkańców, podniesienie atrakcyjności turystycznej wsi, poprawa zagospodarowania przestrzennego oraz uatrakcyjnienie obszarów wiejskich, jako miejsca wypoczynku i rekreacji. Cele te realizowane będą na różne sposoby. Obiekty służyć będą jako miejsca sportu i rekreacji o charakterze lokalnym i regionalnym.

## Spis tabel

Tabela 1. Podział mieszkańców Gminy Skąpe według płci .....	10
Tabela 2. Podział mieszkańców Gminy Skąpe według wieku .....	10
Tabela 3. Podział mieszkańców według płci .....	12
Tabela 4. Podział mieszkańców według wieku .....	12
Tabela 5. Stan liczebności mieszkańców Łąkiego w ostatnich pięciu latach.....	12
Tabela 6. Rodzaj nieruchomości.....	19
Tabela 7. Baza noclegowa w Łąkiem.....	21
Tabela 8. Szlaki turystyczne w Łąkiem.....	21
Tabela 9. Grupy gospodarstw rolnych we wsi Łąkie .....	23
Tabela 10. Analiza zasobów .....	27
Tabela 11. Plan długoterminowy rozwoju miejscowości Łąkie .....	32
Tabela 12. Program krótkoterminowy odnowy miejscowości Łąkie na okres 2 lat .....	34
Tabela 13. Opis planowanych zadań inwestycyjnych na lata 2010-2016 .....	35
Tabela 14. Harmonogram rzeczowy realizacji projektów .....	36
Tabela 15. Koszty realizacji projektów .....	36

## Spis rysunków

Ryc. 1. Wieś Łąkie na starej karcie pocztowej .....	11
Ryc. 2. Analiza SWOT.....	29
Ryc. 3. Wyniki analizy SWOT .....	30

## Spis map

Mapa 1. Położenie Gminy Skąpe w Powiecie Świebodzińskim.....	5
Mapa 2. Położenie Gminy Skąpe w Województwie Lubuskim .....	6
Mapa 3. Mapa turystyczna gminy Skąpe .....	21

## Spis fotografii

Fot. 1 Jezioro Niesłysz .....	7
Fot. 2 Gryżyński Park Krajobrazowy .....	8
Fot. 3. Widok na wieś Łąkie od strony j. Trzeboch .....	14
Fot.4. Wieś Łąkie z lotu ptaka.....	17
Fot.5. Plaża jeziora Trzeboch.....	20
Fot.6. Festyn rekreacyjny nad jeziorem Trzeboch .....	20