

GMINA SKĄPE



Plan Odnowy Miejscowości

Skąpe



Skąpe, sierpień 2010 r.

Spis treści

WSTĘP	4
1. CHARAKTERYSTYKA GMINY SKĄPE	5
1.1. POŁOŻENIE GEOGRAFICZNO-PRZYRODNICZE	5
1.2. PODZIAŁ ADMINISTRACYJNY	9
1.3. LUDNOŚĆ	10
2. CHARAKTERYSTYKA MIEJSCOWOŚCI, W KTÓREJ BĘDZIE REALIZOWANA OPERACJA	11
2.1. HISTORIA	11
2.2. POŁOŻENIE	11
2.3. LUDNOŚĆ – STATYSTYKA	12
2.4. IŁOŚĆ GOSPODARSTW	13
2.5. ZAKŁADY I ZATRUDNIENIE	13
2.6. STOWARZYSZENIA	14
3. INWENTARYZACJA ZASOBÓW SŁUŻĄCA ODNOWIE MIEJSCOWOŚCI	15
3.1. ŚRODOWISKO PRZYRODNICZE	15
3.1.1. Walory krajobrazu	15
3.1.2. Walory klimatu	15
3.1.3. Walory szaty roślinnej oraz świata zwierzęcego	16
3.1.5. Gleby	18
3.1.6. Drogi	18
3.2. ŚRODOWISKO KULTUROWE	19
3.2.1. Zabytki	19
3.2.1.1. Układ osadniczy	19
3.2.1.2. Wczesnośredniowieczne grodzisko	19
3.2.1.3. Kościół	19
3.2.1.4. Zabudowa	20
3.2.1.5. Fortyfikacje Międzyrzeckiego Rejonu Umocnionego	22
3.2.1.6. Pozostałe zabytki	24
3.3. OBIEKTY I TERENY	24
3.3.1. Tereny przeznaczone na działalność gospodarczą	25
3.3.2. Miejsca publicznych spotkań	25
3.3.3. MIEJSCA SPORTU I REKREACJI	25
3.3.4. SZLAKI TURYSTYCZNE	26
3.3.5. PARKINGI	26
3.3.6. BAR „MIKY”	26
3.3.7. REMIZA STRAŻACKA	27
3.3.8. PUNKT LEKARZA RODZINNEGO ORAZ PUNKT APTECZNY	27
3.3.9. POSTERUNEK POLICJI	27
3.4. CHARAKTERYSTYKA OBSZARÓW O SZCZEGÓLNYM ZNACZENIU DLA ZASPOKOJENIA POTRZEB MIESZKAŃCÓW	28
3.5. GOSPODARKA, ROLNICTWO	28
3.5.1. UŻYTKOWANIE GRUNTÓW	28
3.5.2. Gospodarstwa rolne	29
3.5.3. Infrastruktura techniczna	29
3.5.3.1. Zaopatrzenie w wodę	29
3.5.3.2. Gospodarka ściekowa i gospodarka odpadami	30
3.5.3.3. Zaopatrzenie w gaz	30
3.5.3.4. Elektroenergetyka i telekomunikacja	30
3.6. MIESZKAŃCY, KAPITAŁ SPOŁECZNY	30
3.6.1. Związki i stowarzyszenia	30
3.7. ANALIZA ZASOBÓW	33
3.7.1. Elementy wyróżniające miejscowość	34
4. OCENA MOCNYCH I SŁABYCH STRON MIEJSCOWOŚCI, W KTÓREJ BĘDZIE REALIZOWANA OPERACJA	35

4.1.	ANALIZA SWOT	35
	Rysunek 1. Analiza SWOT	35
4.2.	WYNIKI ANALIZY SWOT	36
	Rysunek 1. Wyniki analizy SWOT	36
5.	PLAN DŁUGOTERMINOWY	37
6.	PROJEKT KRÓTKOTERMINOWY	39
7.	OPIS PLANOWANYCH ZADAŃ INWESTYCYJNYCH NA LATA 2010-2016	41
	7.1. HARMONOGRAM REALIZACJI PROJEKTÓW.....	43
	7.2. KOSZTY REALIZACJI ZADAŃ.....	44
	ZAKOŃCZENIE	45
	SPIS TABEL.....	46
	SPIS RYSUNKÓW	46
	SPIS MAP	46
	SPIS FOTOGRAFII.....	46

Wstęp

Jednym z warunków zapewnienia równomiernego rozwoju społeczno-gospodarczego kraju jest podniesienie atrakcyjności obszarów wiejskich poprzez podjęcie działań wpływających na poprawę stanu infrastruktury technicznej

i społecznej wsi oraz stworzenie warunków dla rozwoju zarówno działalności rolniczej jak i innych sektorów gospodarki. Myśl ta ma swoje odzwierciedlenie w polityce Wspólnoty Europejskiej, której celem jest m.in. niwelowanie różnic rozwojowych między poszczególnymi jej regionami.

Zatem stworzony został dla potrzeb polskiej wsi i rolnictwa na lata 2007-2013 Program Rozwoju Obszarów Wiejskich.

Działanie *Odnowa i rozwój wsi* w ramach PROW ma stworzyć warunki dla rozwoju społeczno-ekonomicznego obszarów wiejskich i aktywizacji ludności wiejskiej przez wsparcie inwestycyjne przyznawane na realizację projektów związanych z zagospodarowaniem przestrzeni publicznej, w tym utrzymaniem, odbudową i oprawą stanu dziedzictwa kulturowego i przyrodniczego wsi oraz podniesienie atrakcyjności turystycznej obszarów wiejskich.

Działanie ma wpłynąć na poprawę jakości życia na obszarach wiejskich przez zaspokojenie potrzeb społecznych i kulturalnych mieszkańców wsi oraz promowanie obszarów wiejskich. Umożliwi rozwój tożsamości społeczności wiejskiej, zachowanie dziedzictwa kulturowego i specyfiki obszarów wiejskich oraz wpłynie na wzrost atrakcyjności inwestycyjnej obszarów wiejskich.

Niniejszy pomysł na realizację projektu w ramach działania *Odnowa i rozwój wsi* narodził się z potrzeb mieszkańców gminy.

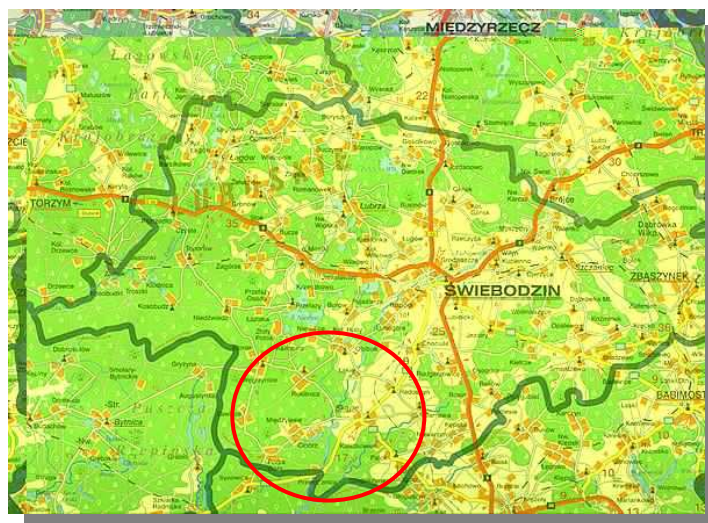
1. Charakterystyka Gminy Skąpe

1.1. Położenie geograficzno-przyrodnicze

Gmina Skąpe położona jest na zachodzie Polski, w środkowej części Województwa Lubuskiego, w powiecie świebodzińskim. Graniczy z następującymi 6 gminami:

- od północnego-wschodu i wschodu z gminą Świebodzin (powiat świebodziński),
- od południowego-wschodu z gminą Sulechów (powiat zielonogórski),
- od południa z gminą Czerwieńsk (powiat zielonogórski),
- od zachodu z gminą Bytnica (powiat krośnieński),
- od północnego-zachodu z gminą Łągów (powiat świebodziński),
- od północy z gminą Lubrza (powiat świebodziński).

W sąsiedztwie wschodniej granicy gminy przebiega droga krajowa nr 3 Świnoujście-Szczecin-Zielona Góra-Legnica-Jakuszyce, która przebudowana zostanie na drogę ekspresową A-3 Szczecin-Lubawka. W odległości 5 km od północnej granicy przebiega główna oś komunikacyjna kraju wschód-zachód droga krajowa nr 2 – przyszła autostrada A-2 Berlin-Świecko-Poznań Warszawa.



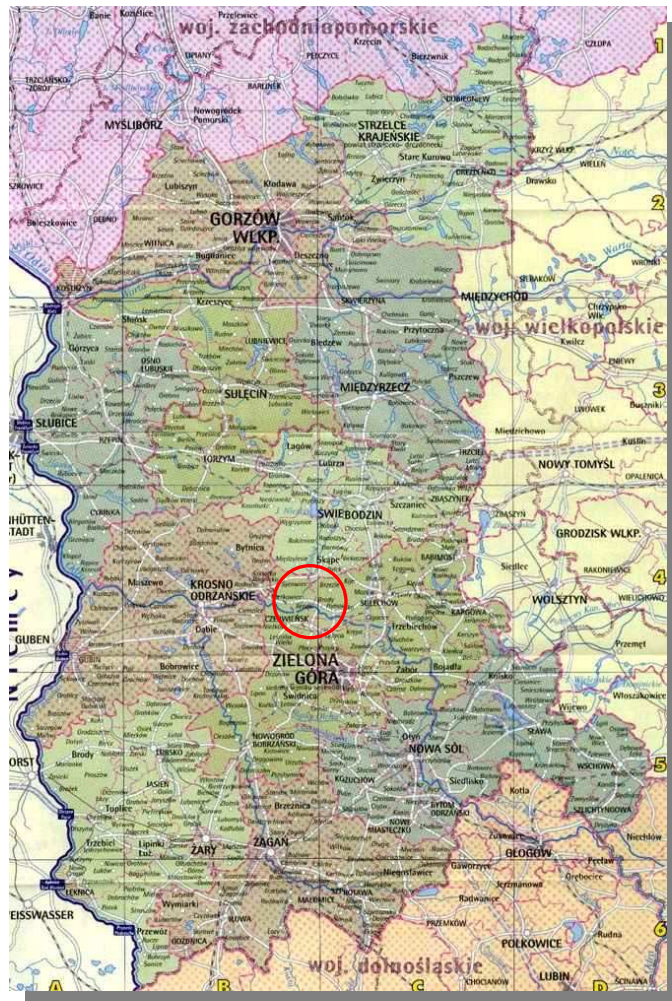
Mapa 1. Położenie Gminy Skąpe w Powiecie Świebodzińskim

Ważnym elementem usytuowania gminy jest bliskie sąsiedztwo z zachodnią granicą Polski, z przejściami granicznymi w Słubicach i Gubinku, w odległości 70 km.

Odległości siedziby gminy od miast powiatowych:

- Świebodzin – 14 km,
- Krosno Odrz. – 27 km,
- Zielona Góra – 34 km.

Ośrodki akademickie w najbliższym sąsiedztwie gminy to Sulechów, Zielona Góra i Gorzów Wlkp. Ośrodkiem ponadwojewódzkim w zakresie kształcenia akademickiego i wyspecjalizowanej opieki klinicznej jest Poznań – w odległości 103 km.



Mapa 2. Położenie Gminy Skąpe w Województwie Lubuskim

Gmina Skąpe jest gminą o statusie wiejskim z siedzibą we wsi sołeckiej Skąpe. Zajmuje powierzchnię 181 km² (18.128 ha), co równa się 1,3% obszaru całego Województwa Lubuskiego.

Podstawową funkcją gminy jest rolnictwo, użytki rolne stanowią 43% powierzchni ogólnej gminy. Uzupełniającą funkcją gminy jest turystyka i wypoczynek. Prawie 50% powierzchni ogólnej gminy zajmują lasy. Od północy obszar gminy przylega do jednego z największych i najczystszych zbiorników Województwa Lubuskiego, jeziora Niesłysz.



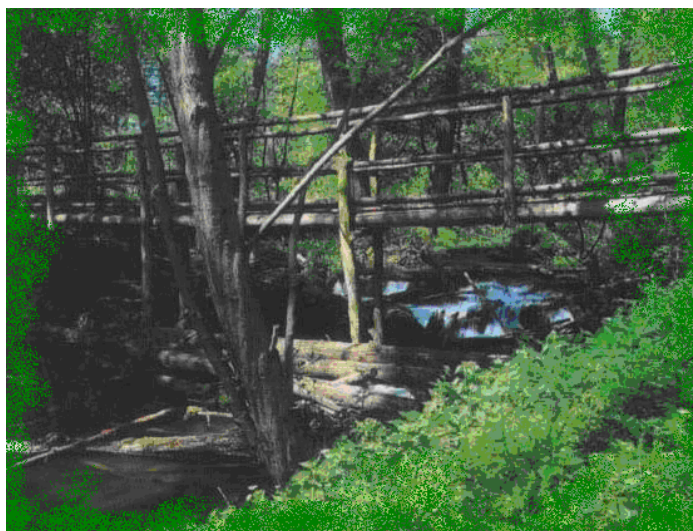
Fot. 1 Jezioro Niesłysz

Jezioro Niesłysz (pow. 486,2 ha, dł. 4700 m, szer. 1700m, maks. głęb. 34,7 m) jest największym jeziorem na Pojezierzu Łagowskim. Leży w otoczeniu dużych partii lasów sosnowych, z licznymi stanowiskami drzew liściastych. Linia brzegowa jeziora (dł. 19 km) jest urozmaicona wieloma zatokami (Z. Juliusza, Z. Bogenza, Z. Wodne Wcięcie, Z. Kolina, Z. Borowska i Z. Szary Kamień) i półwyspami. Jego kształt modelują trzy wielkie półwyspy, wcinające się daleko w toń jeziorną. Z powierzchni wody wynurzają się dwie duże wyspy, porośnięte drzewami liściastymi, stanowiące dogodne miejsca do zatrzymywania się wielu gatunków ptaków w czasie przelotów. Bogaty jest również świat ptaków gnieźdzących się tutaj na stałe: m. in. łabędź niemy, czapla, bocian czarny, żuraw, a także orzeł bielik.

Jezioro stanowi idealny akwen do uprawiania różnorodnych sportów wodnych i wędkarstwa. Szczególnie nadaje się do uprawiania żeglarstwa

i wioślarstwa, a zimą – bojerów. Jezioro obfituje w dorodną płoć, leszcza i lina, a z drapieżnych ryb – w okonia, szczupaka i węgorza. Podwodne wypłyenia i mielizny zachęcają do uprawiania połowów spinningowych. W głębinach jeziora żyje najsmaczniejsza z ryb słodkowodnych – sielawa. Wyjątkowo czyste wody oraz bogata rzeźba dna, pokrytego bujną roślinnością podwodną, są magnesem dla podwodnych wypraw płetwonurków.

Zachodnia część gminy położona jest zaś w strefie **Gryżyńskiego Parku Krajobrazowego**. Park obejmuje powierzchnię 2755 ha, która w 86,6% porastają lasy. Na terenie Gminy Skape znajduje się 65 ha, co stanowi 2,4% ogólnej powierzchni parku, natomiast otulina zajmuje 3751 ha (18,4% powierzchni całej otuliny).



Fot. 2 Gryżyński Park Krajobrazowy

Gryżyński Park Krajobrazowy utworzono został na podstawie rozporządzenia Wojewody Zielonogórskiego nr 4 z dnia 15 kwietnia 1996 roku (Dz. Urz. Z 19996 r. Nr 6, poz. 61) w celu ochrony i zachowania walorów krajobrazowych i przyrodniczych rynny polodowcowej oraz znajdujących się w niej stawów, jezior i doliny rzeki Gryżyński Potok (potocznie zwany Gryżyna).

Zróznicowana rzeźba terenu, duże nachylenie zboczy rynny, liczne jeziora polodowcowe, stawy, 94 źródła zboczowe, 17 torfowisk i piękna pstrągowa rzeka Gryżyna dostarczają niezapomnianych wrażeń. Tak ukształtowany teren pokrywa ciekawa szata roślinna, tworząc zespoły

wodne, bagienne, torfowiskowe, łąkowe, zaroślowe i leśne. Nic więc dziwnego, że bytuje tutaj sporo jeleni, dzików i saren. W wielu miejscach spotkać można ślady żerowania bobrów i wydry. Z bogatej ornitofauny na czoło wysuwa się król przestworzy - orzeł bielik. Z trzcinowisk słychać czasami głos bąka a w olszynach klangorem zaznaczają swoją obecność żurawie. Liczna populacja dzięcioła czarnego pozostawia po sobie wiele dużych dziupli zajmowanych chętnie przez rzadkiego gołębia siniaka i piękną kaczkę zwaną gagołem. Nad wodami bystry obserwator na pewno spotka "szmaragdowy klejnot" gryżyńskiej rynny - zimorodka.

1.2. Podział administracyjny


Na terenie gminy znajduje się 19 miejscowości, z tego 15 to wsie sołeckie (Błonie, Darnawa, Łąkie, Kalinowo, Międzylesie, Niekarzyn, Niesulice, Ołobok, Pałck, Podła Góra, Skape, Radoszyn, Rokitnica, Węgrzynice, Zawisze), 2 to wsie (Kaliszkowice, Przetocznicza), 2 to osady (Cibórz, Cząbry).

Największą pod względem powierzchni w granicach administracyjnych jest miejscowość Węgrzynice, mieszka w niej jednak relatywnie mało osób (183). Największą liczbę mieszkańców ma Cibórz (974), następnie Ołobok (698) i Radoszyn (573). Skape zamieszkuje 412 osób, Niekarzyn - 403 osoby, Pałck - 290, Rokitnicę - 253, Zawisze - 228. Pozostałe miejscowości liczą poniżej 200 osób.

Położenie poszczególnych miejscowości na terenie gminy charakteryzuje się znacznym rozdrobnieniem, co stwarza mniej korzystne warunki rozwoju.

Największą jednostką pod względem zaludnienia jest Cibórz, który wg urzędowego wykazu miejscowości ma status osady. Koncentruje ok. 20% ludności gminy. Wynika to z funkcjonowania na jego obszarze wysokospecjalistycznego szpitala, będącego jednostką organizacyjną samorządu województwa lubuskiego.

Hierarchia miejscowości gminy Skape przedstawia się następująco:

-  ośrodek ponadpodstawowy - wieś **Skape** - siedziba gminy,

- ▣ ośrodek ponadpodstawowy – osada **Cibórz** - wspomaga siedzibę gminy,
- ▣ ośrodek ponadpodstawowy – wieś **Ołobok** – obsługuje turystów z północnej części gminy,
- ▣ ośrodki podstawowe z niepełnym zakresem usług – wsie **Niekarzyn, Węgrzynice, Międzylesie, Radoszyn,**
- ▣ ośrodki elementarne - pozostałe wsie

1.3. Ludność

Ludność gminy według danych Urzędu Gminy Skąpe z dnia 31 grudnia 2007 r. wynosi 5 071 osób, stanowi ona 0,5% ludności województwa. Podział mieszkańców według płci przedstawia się następująco:

Tabela 1. Podział mieszkańców Gminy Skąpe według płci

WYSZCZEGÓLNIENIE	Powierzchnia w km ²	Miejscowości	Ludność				Kobiety na 100 mężczyzn
			ogółem	mężczyźni	kobiety	na 1 km ²	
Gmina Skąpe	181	19	5071*	2493	2578	28	103

* osoby zameldowane na pobyt stały

Zdecydowanie największą grupę mieszkańców gminy stanowią ludzie w wieku 40-59 lat, tj. 1591 osób. Udział dzieci w wieku od 0 do 14 lat w stosunku do ogółu mieszkańców to zaledwie 16 %, młodzież w wieku od 15 do 19 lat – 7,62 %, dorośli w wieku od 60 do 64 lat – 4,49 %, natomiast powyżej 65 roku życia – 16 %.

Ludność według wieku w Gminie Skąpe (dane Urzędu Statystycznego w Zielonej Górze na dzień 31 grudnia 2006 r.):

Tabela 2. Podział mieszkańców Gminy Skąpe według wieku

Gminy	Płeć														
	Ogółem	Mężczyźni							Kobiety						
		0 - 14	15 - 19	20 - 29	30 - 39	40 - 59	60 - 64	65 i więcej	0 - 14	15 - 19	20 - 29	30 - 39	40 - 59	60 - 64	65 i więcej
Skąpe	5547*	495	208	432	353	833	97	332	421	215	408	309	758	131	555

* osoby zameldowane na pobyt stały i na pobyt czasowy

2. Charakterystyka miejscowości, w której będzie realizowana operacja

2.1. Historia

Ze źródeł archeologicznych wynika, że dość gęste osadnictwo w rejonie Skąpego istniało już w okresie wczesnodziejowym, a także we wczesnym średniowieczu. Klasztor cysterek w Trzebnicy, który w roku 1223 otrzymał z nadania Henryka Brodatego duży areał ziemi, leżący na południe od Świebodzina, połączył luźno rozrzucone gospodarstwa rolne w zwartą wieś, założoną na planie owalnicy. Nazwę nadano jej prawdopodobnie od najokazalszego gospodarstwa będącego w posiadaniu potomków wcześniejszego właściciela – Skampa. Miejscowość była we władaniu klasztoru do 1810 roku, kiedy przejęło ją państwo pruskie. Skąpe należało do większych wsi w dobrach klasztoru. W 1853 roku liczyło 520 mieszkańców, należały do niej trzy młyny zbożowe i dwa papiernicze. Kościół istniał od XIII wieku, zapewne drewniany, na miejscu którego wzniesiony został w 2 połowie XIX wieku obecny. Dawny plan owalnicowy z XIII wieku zachował się dobrze, tylko plac wiejski, niegdyś wspólna własność wszystkich mieszkańców, został zabudowany. Zabudowa wsi pochodzi z przełomu XIX-XX wieku.

2.2. Położenie

Wieś Skąpe leży w centralnym miejscu Gminy Skąpe. Przez wieś przebiega droga wojewódzkie nr 277 Skąpe - Sulechów oraz droga wojewódzka nr 276 Krosno Odrz. - Świebodzin. W bezpośrednim sąsiedztwie Skąpego znajdują się następujące miejscowości:

- Łąkie – 4 km,
- Radoszyn – 2 km,
- Darnawa – 2 km,
- Pałck – 4 km,

- ▣ Cibórz – 3 km,
- ▣ Rokitnica – 6 km.

2.3. Ludność – statystyka

Ludność Skąpego według danych Ewidencji Ludności Urzędu Gminy Skąpe z dnia 31 grudnia 2007 r. wynosi 412 osób.

Tabela 3. Podział mieszkańców według płci

Wyszczególnienie	Ludność		
	ogółem	mężczyźni	kobiety
Gmina Skąpe	5071	2493	2578
w tym: Skąpe	412	193	219

Tabela 4. Podział mieszkańców według wieku

Wyszczególnienie	Ogółem	W tym w wieku										
		0-2 lat	3-6	7-14	15-17	18-19	20-29	30-39	40-49	50-59	60-64	65 lat i więcej
Skąpe	412	11	15	42	19	16	52	57	63	68	16	53

Tabela 5. Stan liczebności mieszkańców m. Skąpe w ostatnich pięciu latach

Wyszczególnienie	ROK				
	2003	2004	2005	2006	2007
Skąpe	394	404	401	413	412

2.4. Ilość gospodarstw

W miejscowości jest 119 gospodarstw domowych, w tym 7 gospodarstw rolnych. 4 gospodarstwa rolne posiadają grunty o powierzchni powyżej 100 ha. Większość gospodarstw rolnych zajmuje się uprawą roli i w mniejszym stopniu hodowlą trzody chlewnej.

2.5. Zakłady i zatrudnienie

Największym pracodawcą w miejscowości jest firma Steinpol Meble sp. z o.o., zatrudniająca ok. 100 osób. Powyżej 10 osób zatrudniają następujące firmy:

- Piekarnia „Płomyk”
- „Polynea” sp. z o.o.
- „Tech-Spaw”
- Zakład Rolny

i instytucje:

- Urząd Gminy Skąpe
- Zakład Gospodarki Komunalnej

W miejscowości zarejestrowanych jest 11 podmiotów gospodarczych zaliczanych do kategorii mikroprzedsiębiorstw::

- Naprawa samochodów
- Bar „Micky”
- Gabinet stomatologiczny „Novodent”
- Gospodarstwo Rolne
- „Meister Dario” – działalność usługowa
- Przedsiębiorstwo Handlowo-Usługowe „Konstal”
- Serwis motocykli „Moto Craft”
- Usługi pielęgniarские
- Usługi transportowe „Karo”
- Zakład Instalatorstwa Elektrycznego.

Ponadto w Skąpem działa poczta, 2 sklepy ogólnospożywcze, punkt apteczny i punkt lekarza rodzinnego.

2.6. Stowarzyszenia

Na terenie Skąpego funkcjonują organizacje zarejestrowane w Krajowym Rejestrze Sądowym. Są to: **klub piłkarski „Grom” Skąpe oraz Ochotnicza Straż Pożarna..** Klub „Grom” realizuje zadania publiczne związane z realizacją zadań samorządu gminy w zakresie upowszechniania kultury fizycznej i sportu.

Część mieszkańców Skąpego zrzesza się w organizacjach niezarejestrowanych w KRS:

- ☐ Koło Gospodyń Wiejskich
- ☐ Ochotnicza Straż Pożarna
- ☐ Rada Sołecka
- ☐ koła branżowe itp.

3. Inwentaryzacja zasobów służąca odnowie miejscowości

3.1. Środowisko przyrodnicze

3.1.1. Walory krajobrazu



Miejscowość Skąpe położona jest na terenie lekko falistym, w krajobrazie otwartym. W centrum wsi, na płaskim terenie, wyniesionym w stosunku do drogi i stawu, zachowało się kilka starych drzew, między innymi lipa o wymiarach pomnika przyrody. Teren porośnięty jest roślinnością ruderalną.

3.1.2. Walory klimatu

Rozpatrywany teren leży w VI Krainie Klimatycznej zwanej Pojezierzem Lubuskim (Prawdzic). Średnioroczny opad z wielolecia wynosi 534 mm.

Opad przeważnie w postaci deszczu odznacza się minimum zimowym w lutym i marcu, a maksimum w miesiącach letnich: czerwcu, lipcu i sierpniu.

W ciągu roku najczęściej występują wiatry wiejące z kierunków SW, W i NW (głównie latem i zimą) z tzw. sektora zachodniego. W porze wiosennej wzrasta aktywność wiatrów północnych. Jesienią następuje wzrost cyrkulacji z sektora południowego.

Ważniejsze dane klimatyczne:

☐ Najwyższa średnia temperatura powietrza:	lipiec 17,8 °C
☐ Najniższa średnia temperatura powietrza:	styczeń -1,9 °C
☐ Najwyższa średnia miesięczna suma opadów:	lipiec 66 mm
☐ Najniższa średnia miesięczna suma opadów:	marzec 30,7 mm
☐ Średnia roczna suma opadów:	534 mm

Częstość występowania kierunków wiatrów średnio w roku w %:

Kierunek	N	NE	E	SE	S	SW	W	NW	C
%	9,0	8,6	10,1	3,8	7,1	17,8	22,5	7,9	13,2

Na omawianym obszarze występuje znaczna przewaga wiatrów z kierunku zachodniego i południowo - zachodniego (40,3 %) we wszystkich porach roku. Najmniejszą częstotliwość posiadają tutaj wiatry z kierunków południowo - wschodniego i południowego - łącznie 10,9 % w skali roku. Stosunkowo duża jest tu ilość okresów bezwietrznych, 13,2 % rocznie. Najwięcej jest tu wiatrów w zakresie prędkości 0 - 5 m/s (wiatr słaby) wiejących przez 71,3 % czasu w skali roku. Wiatry silne i bardzo silne występują tutaj ok. 2,6 % czasu w roku .

3.1.3. Walory szaty roślinnej oraz świata zwierzęcego

Szata roślinna obrębu Skąpe jest dość zróżnicowana. Wyróżnić tu można co najmniej 5 podstawowych jednostek potencjalnej roślinności naturalnej, czyli takiej, która porastałaby ten teren po wyeliminowaniu działalności człowieka.

W rejonie Skąpego przeważają żyzniejsze siedliska będące potencjalnym miejscem występowania lasów gradowych. W większości obszary te są zajęte pod uprawę i przekształcone w grunty orne.

W obrębie Skąpego znajdują się **pomniki przyrody**:

Informacje o obiektach:

I

Położenie: 2 km od rz. Ołoboczek

Rodzaj obiektu: **głaz narzutowy**

Szczegóły: na wys. 0,5 m obwód 8 m

II

Położenie: 2 km. od rz. Ołoboczek

Rodzaj obiektu: **drzewo pomnikowe**

Gatunek: Dąb szypułkowy (*Quercus robur*)

Szczegóły: obwód w pierścien. 380 cm, wys. 20m

Stan: stan zdrowotny dobry

Wartość przyrodnicza: lokalna

III

Położenie: 1 km na W rz. Ołobok, Nadl. Świebodzin

Rodzaj obiektu: **stanowisko gatunku rzadkiego**

Gatunek: Widlak goździsty (*Lycopodium clavatum*)

Szczegóły: w lesie sosnowym

Wartość przyrodnicza: lokalna

IV

Położenie: Skąpe, rz. Ołobok, rejon mostu

Rodzaj obiektu: **stanowisko gatunku rzadkiego**

Gatunek: Gąbka (*Spongilla lacustris*)

Szczegóły: luźne kolonie przyłączone do śluzy i podwodnych przedmiotów

Wartość przyrodnicza: lokalna

V

Położenie: 1-5 km dolina rz. Ołobok

Rodzaj obiektu: **dolina rzeki, kompleks stawów**

Walory przyrod.: dolina rzeki Ołobok. Rzeka w kilku miejscach spiętrzona tworzy stawy rybne. Bardzo liczne *Nymph. alba* i *Nymph. luteum*, miejscami osoka aloesowata, na obrzeżach goździk piaskowy, pajęcznica gałęzista i widlak goździsty. Gąbka, bóbr, z ptaków gągal, dziwonia, zimorodek, strumieniówka

Wartość przyrodnicza: regionalna

Ochroną pomnikową objęta jest **aleja klonów i jaworów** przy drodze między Skąpem a Radoszynem.

Na południe od Skąpego, w leśnictwie Przetocznica, gniazduje **bielik** (*Haliaetus albicilla*).

3.1.5. Gleby

W rejonie miejscowości Skąpe występują najlepsze gleby, tj. gleby brunatne i bielcowe, wytworzone z piasków gliniastych mocnych płytko podścielonych glinami lekkimi. Stanowią kompleks przydatności rolniczej pszennej dobrej i są odpowiednie dla wszystkich upraw polowych, w tym również dla intensyfikacji – warzywnictwo, sadownictwo. Użytkowane są jako grunty orne w klasach bonitacyjnych IIIa i IIIb.

3.1.6. Drogi

Wieś Skąpe leży w centralnym miejscu Gminy. Przez miejscowość przebiegają następujące drogi:

- droga wojewódzka nr 277 Skąpe-Sulechów,
- droga wojewódzka nr 276 Krono Odrz. - Świebodzin,
- droga powiatowa nr 49330 Skąpe – Łąkie – Chociule - Rudgerzowice,
- droga powiatowa nr 49334 Skąpe - Darnawa - Rosin,
- droga powiatowa nr 49139 Sycowice – Podła Góra - Skąpe,
- droga powiatowa nr 49303 Skąpe – Toporów,

Wiele dróg powiatowych posiada bardzo niezadowalające parametry techniczne i geometryczne (zbyt mała szerokość, nienormatywne łuki). Drogi wojewódzkie, prowadzące przez miejscowość, są w bardzo dobrym stanie. W poprzednich latach miał miejsce ich kapitalny remont. Miejscowość wyposażona jest w nowe chodniki usytuowane wzdłuż jezdni.

3.2. Środowisko kulturowe

3.2.1. Zabytki

3.2.1.1. Układ osadniczy

W okolicach Skąpego zarejestrowano ślady osadnictwa już z czasów wczesnego średniowiecza. Pierwotny plan miejscowości (w **kształcie owalniczy**) – nieznacznie rozwinięty w XIX i XX wieku - zachował się do naszych czasów.

3.2.1.2. Wczesnośredniowieczne grodzisko

Około 1,5 km na północ od miejscowości Skąpe, nad strumieniem, znajduje się stanowisko archeologiczne nr 1 (57-14/1), obejmujące grodzisko wczesnośredniowieczne. Grodzisko zostało wpisane do rejestru zabytków decyzją Wojewódzkiego Konserwatora Zabytków w Zielonej Górze dnia 10.03.1966 r.

3.2.1.3. Kościół



Przy głównym skrzyżowaniu miejscowości usytuowany jest kościół parafialny z II poł. XIX wieku, wzniesiony na miejscu starszego. Świątynia ogrodzona jest drewnianym płotem sztachetowym. Wysmukła bryła jednonawowego kościoła zamknięta jest dwuspadowym dachem, krytym ceramiczną dachówką karpiówką.

Od wschodu zlokalizowane jest prezbiterium zamknięte trójbocznie. Po jego bokach znajdują się niższe bryły krucht, których dachy pokryte są blachą. Ceglane elewacje wieńczy gzyms kostkowy, w prezbiterium – arkadowy. W podłużnych elewacjach mieszczą się dwa poziomy okien: niższe okna biforyjne, wyższe – ostrołukowe w uskokowych ościeżach. Od zachodu zlokalizowana jest wieża zakończona szczytami i ośmioboczną iglicą.

3.2.1.4. Zabudowa

Zabudowa miejscowości pochodzi z XIX i początku XX wieku. Pojedyncze budynki datowane są na wiek XVIII. Zagrody usytuowane są przy wspólnej linii rozgraniczeń, w której znajdują się ogrodzenia drewniane sztachetowe, z siatki drucianej, metalowe. Niekiedy w linii tej stoją budynki mieszkalne i gospodarcze.

Zagrody składają się z 3-5 budynków ustawionych na planie podkowy, czasami połączonych ze sobą. Budynki stoją w zwartym układzie, w części centralnej przeważnie szczytowo.

Zabudowa rozluźnia się na obrzeżach, gdzie budynki stoją przeważnie w układzie kalenicowym.

Po 1945 r. wprowadzono nowy budynek poczty, pawilon handlowy, budynek Urzędu Gminy oraz domy jednorodzinne.

Najwcześniejsze budynki z XVIII i połowy XIX w. o przysadzistych bryłach, dachach naczółkowych i dwuspadowych kryte są ceramiczną dachówką karpówką i przeważnie ustawione są szczytowo. W dachach widoczne wole oka.

Elewacje budynków są tynkowane, o niezbyt bogatej dekoracji w formie opasek i gzymsów.

Przy nielicznych budynkach zachowały się drewniane ganki.

Do wyróżniających się budynków należy plebania z pocz. XX w. i dom ludowy dwukondygnacyjny z balkonem, do którego dobudowano salę o dużych oknach.

Budynki gospodarcze mają bogatsze, często ceglane elewacje. Małe otwory zamknięte są łukiem odcinkowym z otworami wentylacyjnymi w formie szczeliny lub w kształcie rombów. Niektóre budynki w przyziemiu wzniesione z kamienia, w górnej części z cegły. W zagrodzie nr 82 zachowała się szachulcowa stodoła z poł. XIX w. o dachu dwuspadowym, kryta słomą.

Wiele domów poddano adaptacjom, zmniejszając m.in. ilość okien na korzyść ich wielkości, likwidując przy tym detal. Elewacje ceglane zarówno domów mieszkalnych, jak i budynków gospodarczych niekiedy otynkowano, a dachy pokryto blachą falistą. Drewniane, ozdobne ganki zamieniono na

murowane. Na obrzeżu wsi wprowadzono współczesną zabudowę, która skalą, ani formą nie wpisuje się w historyczną przestrzeń miejscowości.

Wieś posiada duże walory kulturowe ze względu na zachowany układ przestrzenny i architekturę.

Obiekty figurujące w rejestrze Wojewódzkiego Konserwatora Zabytków:

- ☐ Kościół parafialny.

Obiekty objęte ewidencją konserwatorską:

- ☐ dom nr 3 wraz z budynkiem gospodarczym z 3-4 ćw. XIX wieku,
- ☐ dom nr 4 z pocz. XX wieku,
- ☐ dom nr 5 z XIX/XX wieku i budynek gospodarczy z 4 ćw. XIX wieku,
- ☐ dom nr 5/6 z około 1900 roku,
- ☐ dom nr 7 z 4 ćw. XIX wieku i budynek gospodarczy z 3 ćwierci XIX wieku,
- ☐ dom nr 8-4 ćw. XIX wieku wraz ze stodołą z 4 ćw. XIX wieku,
- ☐ dom nr 9 z 1 ćw. XX wieku wraz ze stodołą z 4 ćw. XIX wieku i bud. mieszkalno-gospodarczym z 4 ćw. XIX wieku,
- ☐ dom nr 10 z 3 ćw. XIX wieku,
- ☐ dom nr 11 z 4 ćw. XIX wieku,
- ☐ dom nr 12 z 4 ćw. XIX wieku wraz ze stodołą z 4 ćw. XIX wieku,
- ☐ dom nr 14 z 4 ćw. XIX wieku,
- ☐ dom nr 15 z 4 ćw. XIX wieku,
- ☐ dom nr 16 z 4 ćw. XIX wieku wraz z budynkiem gospodarczym z 4 ćw. XIX wieku,
- ☐ dom nr 18 z 3 ćw. XIX wieku,
- ☐ stodoła w zagrodzie nr 19 z 4 ćw. XIX wieku,
- ☐ dom nr 20 z 3 ćw. XIX wieku,
- ☐ dom nr 21 z 1 ćw. XX wieku,
- ☐ dom nr 22 z 3 ćw. XIX wieku,
- ☐ budynek gospodarczy w zagrodzie nr 24 z 4 ćw. XIX wieku,
- ☐ dom nr 29 z 3 ćw. XIX wieku wraz z budynkiem mieszkalno-gospodarczym z 4 ćwierci XIX wieku,
- ☐ dom nr 30 z 4 ćw. XIX wieku,
- ☐ dom nr 31 z około 1870 roku,
- ☐ dom nr 32 z 3 ćw. XIX wieku,
- ☐ dom nr 36 z około 1870 roku,
- ☐ dom nr 38 z 4 ćw. XIX wieku,
- ☐ dom nr 39 z około 1880 roku,
- ☐ dom nr 40 z około 1870 roku,
- ☐ dom nr 41 z 3 ćw. XIX wieku,
- ☐ dom nr 42 z początku XX wieku,
- ☐ dom nr 43 z około 1870 roku,
- ☐ dom nr 46 z 4 ćw. XIX wieku,
- ☐ dom nr 48 z 1 ćw. XX wieku,
- ☐ dom nr 54 z około 1870 roku,
- ☐ dom nr 55 z 3 ćw. XIX wieku wraz z budynkiem gospodarczym z 4 ćw. XIX wieku,
- ☐ dom nr 56 z około połowy XIX wieku wraz z budynkiem gospodarczym z około 1870 r.,
- ☐ dom nr 59 z 4 ćw. XIX wieku,
- ☐ dom nr 60 z około 1870 roku,
- ☐ dom nr 62 z około 1870 roku wraz z budynkiem mieszkalno-gospodarczym z 4 ćw. XIX w.,
- ☐ dom nr 64 z 1 ćw. XX w.,
- ☐ stodoła w zagrodzie nr 69 z 4 ćw. XIX w.,

- ☒ dom nr 70 z około 1930 roku wraz z budynkiem mieszkalno-gospodarczym z 4 ćwierci XIX wieku,
- ☒ dom nr 72 z 4 ćw. XIX wieku,
- ☒ dom nr 73 z 4 ćw. XIX wieku,
- ☒ dom nr 74 z 4 ćw. XIX wieku,
- ☒ 2 budynki gospodarcze w zagrodzie nr 75 z 4 ćw. XIX wieku,
- ☒ dom nr 76z 3 ćw. XIX wieku,
- ☒ dom nr 77 z około 1870 roku wraz z budynkiem gospodarczym z 4 ćw. XIX wieku,
- ☒ dom nr 78 z 4 ćw. XIX wieku,
- ☒ dom nr 82 z 2 ćw. XIX wieku wraz z oborą z 3ćw. XIX wieku i stodołą z około połowy XIX wieku,
- ☒ stodoła w zagrodzie nr 83 z około połowy XIX wieku i 3 ćw. XIX wieku,
- ☒ dom nr 84 z około połowy XIX wieku,
- ☒ budynek gospodarczy w zagrodzie nr 85 z 4 ćw. XIX wieku,
- ☒ dom nr 87 z 3 ćw. XIX wieku,
- ☒ dom nr 88 z 4 ćw. XIX wieku,
- ☒ budynek mieszkalno-gospodarczy nr 89 z 2 ćw. XIX wieku,
- ☒ dom nr 90 z 2 ćw. XIX wieku,
- ☒ dom nr 91z 3 ćw. XIX wieku wraz z budynkiem gospodarczym z 3 ćw. XIX wieku i stodołą z 4 ćw. XIX wieku,
- ☒ budynek mieszkalno-gospodarczy nr 92 z 4 ćw. XIX wieku,
- ☒ dom nr 93 z 4 ćw. XIX wieku,
- ☒ dom nr 94 z około połowy XIX wieku,
- ☒ dom nr 95 z 4 ćw. XIX wieku wraz z budynkiem gospodarczym z 4 ćw. XIX wieku i stodołą z 4 ćw. XIX wieku,
- ☒ dom nr 97 ob. Plebania z 4 ćw. XIX wieku

Należy podkreślić, że spośród wszystkich miejscowości gminy wieś Skąpe posiada największą liczbę obiektów objętych ewidencją konserwatorską.

3.2.1.5. Fortyfikacje Międzyrzeckiego Rejonu Umocnionego

Niewątpliwą atrakcją historyczną i turystyczną gminy Skąpe są liczne i zróżnicowane pod względem przeznaczenia i rozwiązań obiekty Międzyrzeckiego Rejonu Umocnionego (niemiecka nazwa – Die Festungsfront Oder-Warthe Bogen, czyli Ufortyfikowany Front Łuku Odry i Warty). Jest to pas umocnień, porównywalny w swym rozmachu z legendarną francuską Linią Maginota, ciągnący się południkowo przez ponad 100 km (począwszy niemal od Gorzowa na północy, kończąc na Odrze pod Brodami). Na terenie gminy Skąpe MRU zaczyna się na jeziorze Niesłysz, ciągnie się na południe wzdłuż kanału Ołobok przez miejscowości: Ołobok, Rokitnicę, Cibórz, kończąc w lasach pod Przetocznicą, wchodzącą w skład sołectwa Skąpe). MRU Zbudowany został w latach 1934-38 z myślą o obronie wschodnich

granic niemieckich, choć plany budowy MRU sięgały wczesnych lat 20., kiedy to realne zagrożenie stwarzała polityka Piłsudskiego.

Na terenie gminy Skąpe znajduje się niemal 30 obiektów należących do południowego odcinka MRU. Są to jedne z wcześniejszych budowli – obiekty hydrotechniczne, czyli jazy, tamy spustowe, mosty taktyczne, budowane już od 1934 r. na rzece Ołobok – mające za zadanie spiętrzanie wody i zalewanie rozległego terenu, czyniąc go niedostępnym dla wojsk pancernych. W strategicznych punktach stawiano panzerwerki.

Na drodze prowadzącej ze Skąpego do Międzylesia i Rokitnicy, nad kanałem strategicznym znajduje się most 611, wykonany w latach 1934/1935. Został on prawdopodobnie wykonany jako **pierwszy most forteczny na MRU**. Zabezpieczeniem mostu były: panzerwerk 625, okopy strzeleckie wraz ze stanowiskami dla ciężkiej broni maszynowej oraz stalowy szlaban.

Na drodze wojewódzkiej ze Skąpego do Krosna Odrz., w miejscowości Przetocznica wchodzącej w skład sołectwa Skąpe znajduje się most 616 wykonany w latach 1935/1936. Zabezpieczenia mostu podobnie j.w. Ok. 50 m na półn.-zach. od mostu znajduje się schron. Jest to obiekt dwukondygnacyjny z garażem dla działka przeciwpancernego. Obiekt posiada rzadko spotykaną konstrukcję, która nie powtórzyła się już nigdy, stanowiąc unikat na skalę światową. Wyjątkowość konstrukcji polega na wykonaniu dolnej kondygnacji – socjalnej z cegły, natomiast kondygnacja górna – bojowa wykonana została z żelbetu. Stropy wykonano z żelbetu i wzmocniono dwuteownikami, pomiędzy którymi montowaną blachę 3 mm. Obiekt był samowystarczalny. Jedyne prąd elektryczny był dostarczany z zewnątrz.

1,0 km na północ od miejscowości Przetocznica, tuż przy zabytkowym młynie, znajduje się urządzenie spiętrzające wykonane w roku 1935.*

* Radosław Ziółkowski „Fortyfikacje Międzyrzeckiego Rejonu Umocnionego”

3.2.1.6. Pozostałe zabytki

W osadzie Kaliszkowice wchodzącej w skład sołectwa Skąpe znajduje się **młyn** wraz z zabudowaniami z początku XIX w. Powstał on nad strumieniem Ołoboczek zapewne z inicjatywy cysterek trzebnickich, które do roku 1810 władały tutejszym terenem. Metryka nie jest znana, jednak może sięgać nawet średniowiecza. Sama osada składa się z kilku domostw o układzie amorficznym.

W okolicach miejscowości znajdują się pozostałości **grodziska** z XII w., natomiast w centrum wsi (na terenie obecnej poczty) mieściło się grodzisko z X wieku.

Podczas II wojny światowej w pobliżu Skąpego mieścił się **obóz pracy**. Obecnie, na terenach byłego GS-u, znajdują się ruiny obozu.

3.3. Obiekty i tereny

W Skąpem istnieje 285 nieruchomości, których typ i rodzaj przedstawia poniższa tabela:

Tabela 6. Rodzaj nieruchomości

Rodzaj/ typ nieruchomości	liczba
Budowle lub ich części – działalność gospodarcza	13
Budynki lub ich części – działalność gospodarcza	18
Budynki mieszkalne lub ich części	124
Budynki pozostałe	70
Grunty – działalność gospodarcza	18
Grunty pod wodami	2
Grunty pozostałe – zabudowane i niezabudowane	40

3.3.1. Tereny przeznaczone na działalność gospodarczą

Skąpe posiada wyznaczone tereny na działalność gospodarczą. Są to 3 działki o ogólnej powierzchni 5 ha.

3.3.2. Miejsca publicznych spotkań



Mieszkańcy Skąpego posiadają miejsce publicznych spotkań – **światlicę wiejską**. Światlica o powierzchni 64 m² jest jednak zbyt mała, by mogły być w niej organizowane zebrania wiejskie wszystkich mieszkańców miejscowości oraz lokalne uroczystości i imprezy. Problem braku odpowiednio dużego obiektu na wspólne spotkania oraz prowadzenie działalności kulturalnej mogłaby rozwiązać istniejąca przy światlicy **sala wiejska** o powierzchni 281 m². Jednak stan techniczny tego obiektu jest katastrofalny. Jedynie kapitalny remont sali może zagwarantować mieszkańcom odpowiednie warunki spotkań oraz możliwość prowadzenia działalności kulturalnej.

Na uwagę zasługuje fakt, iż w miejscowości znajduje się **biblioteka**, będąca filią biblioteki w Ołoboku. Biblioteka o powierzchni 15 m² zajmuje pomieszczenia wspólnie ze światlicą wiejską. Stale powiększający się księgozbiór wymusza konieczność pozyskania przez instytucję dodatkowych pomieszczeń na prowadzenie działalności.

3.3.3. Miejsca sportu i rekreacji

Na terenie Skąpego znajduje się pełnowymiarowe boisko sportowe, ogrodzone, z małą szatnią, która nie spełnia wymogów PZPN. Boisko jest czynne i stanowi zaplecze dla miejscowego klubu sportowego „Grom” Skąpe oraz lokalnej społeczności, głównie dzieci i młodzieży.

3.3.4. Szlaki turystyczne



W kwietniu 2008 r. na terenie Gminy Skąpe zostały oddane do użytku **szlaki rowerowe**. Przez miejscowość Skąpe przebiegają 2 szlaki – niebieski i czarny:

Tabela 7. Szlaki turystyczne w miejscowości Skąpe

szlak	charakter	trasa	długość szlaku w km
NIEBIESKI	ponadregionalny	od Świebodzina - NIEDŹWIADY - Folwark Łąkie - Skąpe - Cibórz - Międzylesie - Zawisze - GRYŻYNA	24,2
CZARNY	gminny	SKĄPE-most na rz. Ołobok-Cząbry-PRZETOCZNICA	7,0

3.3.5. Parkingi

W centrum miejscowości zlokalizowane zostały parkingi samochodowe. Jeden z parkingów mieści się przy Zakładzie Gospodarki Komunalnej, naprzeciw Sali wiejskiej. Parking wyłożony jest polbrukiem; posiada 2 wjazdy. Drugi z parkingów mieści się naprzeciwko Urzędu Gminy i służy głównie pracownikom oraz interesantom urzędu.

3.3.6. Bar „Miky”

W odległości ok. 1 km od Skąpego, nad małym stawem, mieści się bar „Micky”. Jest to jedyny punkt gastronomiczny w okolicy, gdzie można zjeść dania gorące. Na jego terenie znajdują się 2 boiska do piłki siatkowej-plażowej oraz 2 boiska (oświetlone) do piłki nożnej. Staw udostępniany jest do wędkowania. Bar „Miky” jest organizatorem wielu lokalnych imprez m.in. turniejów piłki siatkowej i nożnej o puchar Wójta Gminy Skąpe.

3.3.7. Remiza strażacka



Remiza strażacka znajduje się w samym centrum miejscowości. Jest to obiekt murowany, posiada 1 stanowisko na samochód.

Na wyposażeniu remizy znajdują się: średni samochód poniżej 14,5 t, 2 motopompy (pożarnicza i pływająca), pilarka do drewna, węże tłoczne (25), syrena elektryczna i ręczna, 2 radiostacje nasobne i 1 radiostacja samochodowa, specjalna odzież ochronna.

3.3.8. Punkt lekarza rodzinnego oraz punkt apteczny

W miejscowości Skąpe funkcjonuje punkt lekarza rodzinnego. Jest to jedna z dwóch placówek medycznych w gminie. Placówka obsługuje społeczność zamieszkującą południową część gminy. Obok lekarza rodzinnego usytuowany jest punkt apteczny. Ma on bardzo ważne znaczenie, gdyż jest jedynym takim punktem w gminie. Zabezpiecza on potrzeby mieszkańców w zakresie podstawowej opieki farmaceutycznej.

3.3.9. Posterunek policji

W miejscowości Skąpe znajduje się posterunek policji, w którym w wybrane dni tygodnia urzęduje dzielnicowy. Obiekt jest wyremontowany.

Bezpieczeństwa i porządku w gminie Skąpe strzegą policjanci w stopniu: młodszy aspirant oraz sierżant. Każdego roku gmina Skąpe przyłącza się do **akcji** Komendy Powiatowej Policji w Świebodzinie „**Bądź widoczny**”. Akcja ma na celu zapewnienie bezpieczeństwa użytkowników dróg, szczególnie pieszych i rowerzystów poprzez wyposażenie ich w elementy odblaskowe.

3.4. Charakterystyka obszarów o szczególnym znaczeniu dla zaspokojenia potrzeb mieszkańców

W Skąpem obszarem o szczególnym znaczeniu dla zaspokojenia potrzeb mieszkańców, sprzyjającym nawiązywaniu kontaktów społecznych jest teren zlokalizowany w centrum wsi, którego skrajne punkty wyznaczają: sala wiejska wraz ze świetlicą wiejską i biblioteką, punkt lekarza rodzinnego oraz remiza strażacka. W ich obrębie koncentruje się całe życie społeczne wsi.

Sala wiejska wraz ze świetlicą i biblioteką wymagają gruntownego remontu i przebudowy. W tym celu została sporządzona dokumentacja techniczna wraz z kosztorysem. zadanie planowane jest do realizacji w roku 2010. Realizacja inwestycji pozwoli na organizację w przyszłości wszelkiego rodzaju imprez kulturalno-sportowych z udziałem wszystkich mieszkańców wsi.



Naprzeciw Sali wiejskiej wybudowany został sporej wielkości parking, z którego korzystają zarówno mieszkańcy, jak i przyjezdni. Usytuowanie parkingu uzasadnione jest tym, że mieści się przy praktyce lekarza rodzinnego oraz punkcie aptecznym. Z tego też powodu spełnia szczególną funkcję pomocniczą dla wszystkich mieszkańców wsi i gminy.

3.5. Gospodarka, rolnictwo

Miejscowość Skąpe wykazuje wysoką aktywność gospodarczą. Na terenie wsi funkcjonuje wiele podmiotów zaliczanych do kategorii średnich przedsiębiorstw. Większość z nich działa w sferze usług. Największy podmiot zatrudnia ok. 100 osób.

3.5.1. Użytkowanie gruntów

Rodzaje gruntów we wsi Skąpe:

 grunty orne:	736,3370 ha
 grunty rolne zabudowane (łąki, pastwiska):	0,1400 ha

▣ grunty rolne zabudowane (użytki rolne):	11,3589 ha
▣ rowy, nieużytki i inne:	9,0100 ha
▣ sady:	0,3500 ha
▣ użytki zielone:	62,4838 ha

3.5.2. Gospodarstwa rolne

W miejscowości jest 11 gospodarstw rolnych, z czego 4 nie są gospodarstwami domowymi. Wszyscy rolnicy utrzymują się utrzymują się jedynie z pracy na roli. 4 gospodarstwa rolne zaliczane są do gospodarstw dużych, posiadających powyżej 100 ha ziemi.

Większość rolników zajmuje się zarówno uprawą roli, jak i hodowlą trzody chlewnej. Ze zbóż uprawiane jest: żyto, pszenica, jęczmień, owies, pszenżyto. Ponadto uprawiana jest kukurydza, rzepak, ziemniaki.

3.5.3. Infrastruktura techniczna

3.5.3.1. Zaopatrzenie w wodę

Mieszkańcy Skąpego korzystają z dostawy wody z systemów wodociągowych.

Opis szczegółowy sieci wodociągowej:

Wodociąg grupowy Cibórz-Skąpe zapewnia dostawę wody z Ciborza od roku 2003, kiedy to został oddany do eksploatacji rurociąg dosyłowy (WA-2) o długości ok. 4,0 km. Sieć dosyłowa włączona została do istniejącej lokalnej sieci wodociągowej w Skąpem

Dosyłowa sieć wodociągowa przystosowana jest do dostawy wody dla całej miejscowości Skąpe oraz dla miejscowości Międzylesie, Pałck, Niekarzyn. Wielkość zasobów wody oraz wydajność stacji uzdatniania zapewniają dostawę odpowiedniej ilości wody dla wszystkich potencjalnych odbiorców w ww. miejscowościach.

3.5.3.2. Gospodarka ściekowa i gospodarka odpadami

Skąpe, jako jedną z czterech miejscowości gminy, posiada kanalizację ściekową. Ścieki odprowadzane są do oczyszczalni ścieków w Ciborzu. Długość kanalizacji w miejscowości wynosi 6 km.

Miejscowość posiada uregulowaną gospodarkę odpadami stałymi. Gospodarstwa gromadzą nieczystości stałe w typowych pojemnikach. Nieczystości wywożone są przez specjalistyczne firmy.

3.5.3.3. Zaopatrzenie w gaz

Mieszkańcy Skąpego korzystają z gazu sieciowego. Gaz wykorzystywany jest do celów komunalno-bytowych i grzewczych. Źródłem gazu ziemnego jest gazociąg wysokiego ciśnienia relacji Grodzisk-Rakoniewice-Sulechów-Świebodzin, od którego w rejonie Osogóry (gmina Świebodzin) wykonane jest odgałęzienie sieci wysokiego ciśnienia. W pobliżu miejscowości Skąpe znajduje się stacja redukcyjno-pomiarowa I stopnia.

3.5.3.4. Elektroenergetyka i telekomunikacja

Skąpe zasilane są linią napowietrzną na napięciu 15 kV z sąsiedniej stacji elektroenergetycznej 110/15kV w Świebodzinie. Z ww. linii oraz jej odgałęzień zasilana jest stacja transformatorowa, znajdująca się w miejscowości.

Miejscowość obsługiwana jest przez 4 operatorów: TP S.A. – telefonia stacjonarna oraz operatorów telefonii komórkowej- PLUS GSM, ERA GSM, ORANGE. Skąpe posiada dostęp do internetu.

3.6. Mieszkańcy, kapitał społeczny

3.6.1. Związki i stowarzyszenia

Klub Sportowy „Grom” Skąpe został zgłoszony do rozgrywek w 1963 r. Jego barwy to kolor niebiesko-żółty. Obecnie liczy 23 członków, posiada

jeden zespół seniorów, występuje w klasie „B” i jest to najwyższa liga, w jakiej do tej pory występował.

W dniu 1 czerwca br. klub obchodził 45-lecie swego istnienia. Z tej okazji Zarząd klubu zorganizował uroczystość, podczas której wręczone zostały honorowe odznaczenia za zasługi dla piłkarstwa lubuskiego.

Prężnie działającą lokalną organizacją jest również **Koło Gospodyń Wiejskich**, które swoją działalność skupia głównie wokół spraw związanych z życiem wsi. Członkinie Koła uczestniczą we wszelkich imprezach na terenie gminy, uświetniając je swoimi kulinarnymi wyrobami. Koło liczy obecnie 15 członkiń, które spotykają się regularnie.

Do najważniejszych inicjatyw Koła zaliczyć można coroczną organizację wyjazdu mieszkańców Skąpego nad morze, przygotowanie wieńca dożynkowego na gminne święto plonów oraz wspomaganie działalności świetlicy socjoterapeutycznej.

W dniu 20 czerwca 1958 r. powołano do życia **Koło Łowieckie "PONOWA"**. Pierwotnie Koło dzierżało obwód łowiecki w granicach miejscowości Przetocznica - **Skąpe** - Łąkie - Ołobok - Rokietnica - Węgrzynice - Zawisze - Podła Góra - Przetocznica. Pierwsze polowanie odbyło się późną jesienią 1958 roku. Pozyskano wówczas 5 dzików, 22 zające i 3 lisy.

W dniu 9 lutego 1962 roku dzięki staraniom ówczesnego prezesa Witolda Spatari i Stanisława Rymaszewskiego, pracownika urzędu powiatowego, koło otrzymało obwód w granicach: Skąpe - Łąkie - Chociule - Rosin - Kępsko - Niekarzyn - Pałck - Skąpe. Dzisiaj ma on numer 26, a jego obszar wynosi 5.520 ha. Obwód był całkowicie jałowy, brak było w nim całkowicie ostoi zwierzyny, bytowało zaledwie kilka saren i zające.

Po kilku latach koło otrzymało jeszcze jeden obwód - nr 141 (teraz nr 15) o obszarze 3320 ha, położony w granicach od Wilkowa w kierunku Mostek do Stoku - Żelachowa - Lubrzy - Nowej Wioski i Wilkowa.

Na obu tych obwodach koło gospodaruje do dzisiaj. Posiada odpowiednią ilość urządzeń łowieckich, a mianowicie 75 ambon, 45 wysiadek, 15 paśników, 110 lizawek, 13 buchtowisk. Koło ma również pola uprawne,

poletka zgryzowe i żerowe, a dokarmianie zwierzyny prowadzi w cyklu całorocznym.

Godnym odnotowania jest fakt pozyskania przez kol. Zdzisława Liebnera w w 1992 r. medalowego wieńca jelenia europejskiego wycenionego na 180,03 pkt. CIC.

Ochotnicza Straż Pożarna w Skapem funkcjonuje na terenie miejscowości Skape od 62 lat. Obecnie liczy 19 członków, w tym:

- mężczyźni 18-60 lat: 17
- mężczyźni powyżej 60 lat: 2

Wyposażenie i wyszkolenie w OSP umożliwia podjęcie działań ratowniczo-gaśniczych w czasie pożarów.

W roku 2007 Ochotnicza Straż Pożarna w Skapem uczestniczyła w 23 zdarzeniach, w tym 15 z nich związanych było z usuwaniem skutków wichur. OSP odnotowała

3.7. Analiza zasobów

Tabela 8. Analiza zasobów

Rodzaj zasobu	Opis zasobu, jakim wieś dysponuje	Znaczenie zasobu		
		Małe	Duże	Wyróżniające wieś
Środowisko przyrodnicze, położenie ✓ walory krajobrazu ✓ walory klimatu ✓ walory szaty roślinnej oraz świata zwierzęcego ✓ gleby ✓ drogi (dostępność komunikacyjna)	Pomniki przyrody, aleja klonów i jaworów, bielik Grunty orne w klasach IIIa i IIIb Drogi wojewódzkie, dogodne połączenia komunikacyjne	x x	x	x x
Środowisko kulturowe ✓ zabytki	Historyczny układ wsi, wczesnośredniowieczne grodzisko, kościół, zabudowa, największa liczba obiektów objętych ewidencją konserwatorską, obiekty MRU			x x x x x x
Obiekty i tereny ✓ obiekty przeznaczone na działalność gospodarczą ✓ miejsca publicznych spotkań ✓ miejsca sportu i rekreacji ✓ szlaki turystyczne	Świetlica wiejska Pełnowym. boisko sportowe, klub sport., biblioteka Niebieski i czarny szlak rowerowy Parkingi Bar „Micky”		x x	x x x x
Gospodarka, rolnictwo ✓ grunty orne ✓ gospodarstwa rolne ✓ infrastruktura techniczna	wodociąg, energia, kanalizacja, gaz, telekomunikacja	x x	x	
Mieszkańcy, kapitał społeczny ✓ związki i stowarzyszenia	Klub sportowy „Grom” Skape, Koło Gospodyń Wiejskich, Koło Łowieckie „Ponowa”, OSP			x

3.7.1. Elementy wyróżniające miejscowość

Położenie:

- ☐ położenie w centrum gminy
- ☐ położenie na skrzyżowaniu dróg wojewódzkich

Zabytki architektury i przyrody:

- ☐ kościół
- ☐ ślady dawnych grodzisk
- ☐ młyny
- ☐ największa w gminie liczba obiektów objętych ewidencją konserwatorską
- ☐ pomniki przyrody
- ☐ aleja klonów i jaworów
- ☐ elementy fortyfikacji MRU

Obiekty i tereny:

- ☐ pełnowymiarowe boisko sportowe – aktywna sportowo młodzież
- ☐ świetlica wiejska
- ☐ sala wiejska
- ☐ szlaki turystyczne
- ☐ biblioteka
- ☐ parkingi
- ☐ bar „Micky”

Kapitał społeczny:

- ☐ prężnie działające organizacje i stowarzyszenia

4. Ocena mocnych i słabych stron miejscowości, w której będzie realizowana operacja

4.1. Analiza SWOT

Rysunek 1. Analiza SWOT

MOCNE STRONY

1. położenie na skrzyżowaniu 2 szlaków komunikacyjnych
2. dostępność mediów: gaz, woda, kanalizacja, energia, telekomunikacja itp.
3. dobrze prosperujące gospodarstwa rolne
4. parkingi
5. boisko sportowe
6. Skąpe – stolicą gminy
7. Prężnie działające organizacje i stowarzyszenia
8. wysoka świadomość obywatelska mieszkańców
9. solidarność społeczna

SZANSE

1. posiadanie terenów przeznaczonych na działalność gospodarczą
2. posiadanie terenu przeznaczonego na prowadzenie działalności związanej z krzewieniem kultury społecznej i zieleni publicznej
3. rozwój agroturystyki
4. przygotowanie miejsca do upamiętnienia świąt narodowych
5. odnowa Sali wiejskiej wraz ze świetlicą
6. wysokie kwalifikacje młodych mieszkańców wsi (w wieku 26-40 lat)
7. brak wewnętrznych konfliktów
8. zaangażowanie mieszkańców w życie miejscowości

SŁABE STRONY

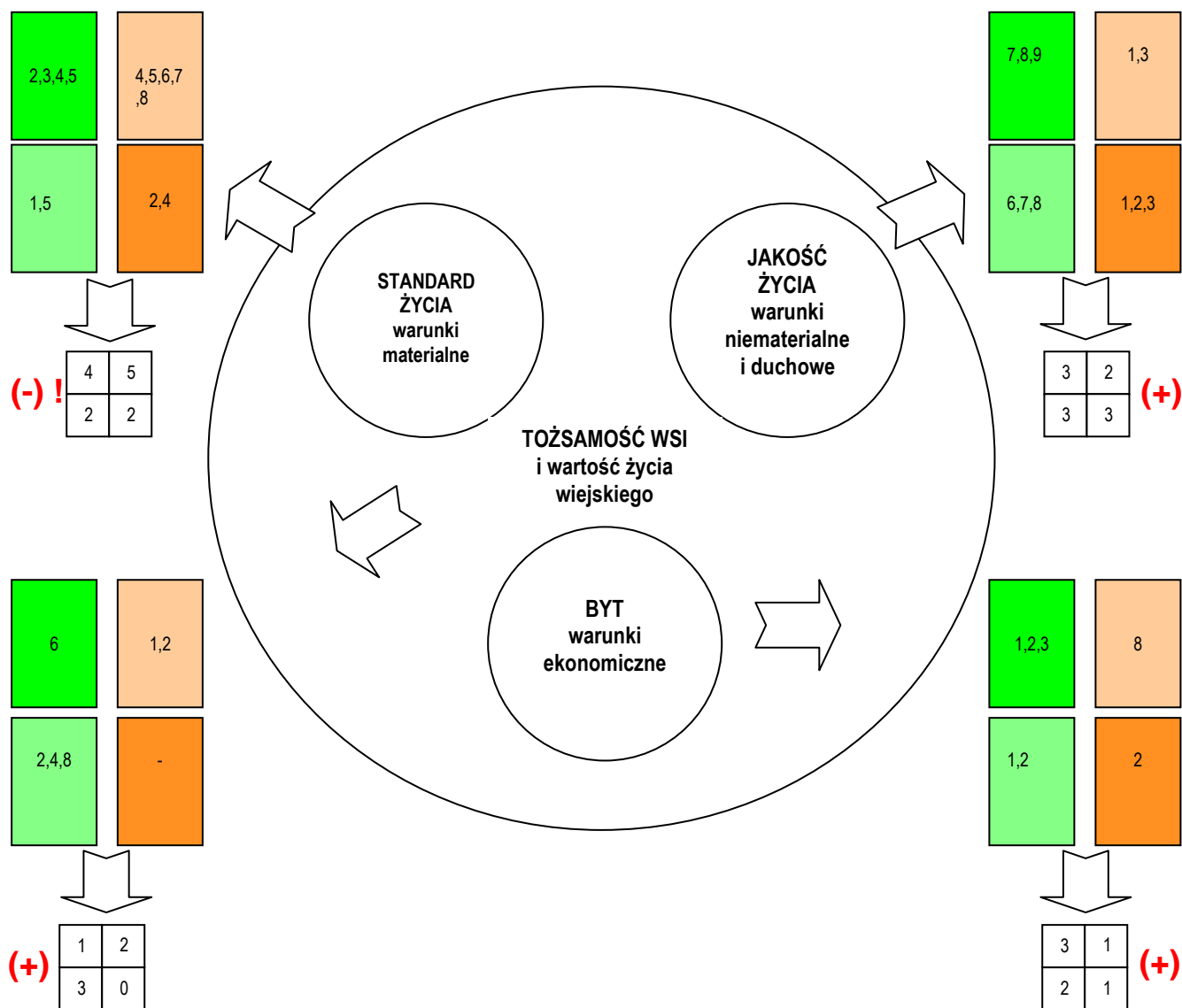
1. niski stopień zaangażowania młodych mieszkańców wsi w życie społeczne
2. brak wyeksponowanych miejsc i obiektów zabytkowych
3. słaba świadomość ekologiczna i estetyczna mieszkańców i rozwijających się na terenie miejscowości firm
4. zły stan techniczny Sali wiejskiej
5. brak miejsc oświatowych – szkoła, przedszkole
6. zły stan zbiorników wodnych (stawy przeciwpożarowe)
7. brak melioracji
8. brak mieszkań

ZAGROŻENIA

1. struktura wieku mieszkańców - starzejące się społeczeństwo
2. niechęć rolników do przekształcenia gruntów rolnych w działki budowlane przewidziane do zabudowy mieszkaniowej
3. słaba świadomość ekologiczna
4. niepozyskanie środków na remont świetlicy i Sali wiejskiej

4.2. Wyniki analizy SWOT

Rysunek 1. Wyniki analizy SWOT



Z analizy SWOT wynika, iż dziedziną, która szczególnie wymaga poprawy jest standard życia.

5. Plan długoterminowy

Program długoterminowy wyznacza cel rozwoju miejscowości, do jakiego mieszkańcy będą dążyć. Drogę rozwoju wyznacza **wizja**, jaką mieszkańcy przyjęli do realizacji swoich potrzeb:

**Skąpe – wieś estetyczna, dobrze skomunikowana
o historycznej zabudowie, oferująca duży spokój**

Wizja rozwoju miejscowości Skąpe będzie realizowana pod **hasłem**:

Skąpe – wieś otwarta dla odważnych

Program długoterminowy obejmuje projekty, których realizacja wzmocni wszystkie dziedziny życia wspólnotowego jak i życia indywidualnego mieszkańca. Programy zaszeregowano więc według celów jakie mają spełniać.

Należy podkreślić, że cele programu długoterminowego, określone przez mieszkańców Skąpego są komplementarne z celami strategicznymi Gminy Skąpe i jej dokumentami:

- ✦ Strategią rozwoju społeczno-gospodarczego gminy Skąpe do 2010 r.,
- ✦ Planem Rozwoju Lokalnego Gminy Skąpe na lata 2008-2013.

Plan Odnowy Miejscowości Skape

Tabela 9. Plan długoterminowy rozwoju miejscowości Skape

Plan długoterminowy rozwoju: miejscowość Skape				Program rozwoju
1. Cele Co trzeba osiągnąć by urzeczywistnić wizję wsi?	2. Co pomoże osiągnąć cele?		3. Co może przeszkodzić?	Projekty Co wykonamy?
	Zasoby Czego użyjemy	Atuty Silne strony i szanse Co wykorzystamy?	Barieri; Słabe strony Co wyeliminujemy? Zagrożenia Czego unikniemy	
A. Tożsamość wsi i wartości życia wiejskiego				
1. Wychowanie dzieci i młodzieży w duchu wiary 2. zapoznanie mieszkańców z historią miejscowości	1. zabytkowy kościół	1. Zagospodarowany teren wokół kościoła 2. Duża liczba dzieci i młodzieży	1. Małe zaangażowanie księdza	1. Remont dachu kościoła 2. dokończenie remontu chodników wokół kościoła 3. Remont zegara kościelnego 4. Opracowanie monografii wsi 5. Oznakowanie średniowiecznego grodziska
B. Standard życia (-)				
1. Zagospodarowanie przestrzeni publicznej	1. Świetlica i sala wiejska 2. Plac zabaw	1. Prężnie działające organizacje i stowarzyszenia, KGW, klub „Grom” Skape, OSP, Koło „Ponowa” 2. Mieszkańcy wsi	1. Brak finansów	1. Remont świetlicy i Sali wiejskiej 2. Dopuszczenie Sali wiejskiej w sprzęt sportowy, komputerowy i kuchenny 3. Organizacja kursów gotowania i pieczenia 4. Dopuszczenie placu zabaw
C. Jakość życia				
1. Podniesienie poziomu życia wspólnotowego	1. Boisko sportowe, 2. Świetlica wiejska 3. Kościół, Biblioteka	1. Aktywne zaangażowanie gminy	1. Brak finansów 2. Mentalność mieszkańców	1. nawiązanie współpracy partnerskiej ze stroną niemiecką 2. Wspólna organizacja imprez z sąsiadami zza Odry
D. Byt				
1. Zwiększenie atrakcyjności turystycznej miejscowości	1. Lasy 2. Położenie na trasie do Niesulice i j. Niesłysz 3. Bliskie położenie jeziora Trzeboch w miejscowości Łąkie 4. Położenie miejscowości na trasie przelotowej do granicy państwa	1. Prężnie działające Koło łowieckie 2. łowisko – Bar „Micky”	1. Brak miejsc noclegowych 2. Brak infrastruktury turystycznej	1. Przygotowanie oferty promocyjnej miejscowości

6. Projekt krótkoterminowy

Program krótkoterminowy ma na celu rozwiązanie problemów mieszkańców w najbliższym czasie. Programy te uporządkowano więc wg kategorii „kluczowych programów”. Kategorie programów zostały zaszeregowane w związku z potrzebami mieszkańców miejscowości. Poszczególne projekty oceniono pod względem możliwości realizacji finansowym i organizacyjnym.

Najbardziej integruje

Najbardziej integrującą formę mają wspólne spotkania mieszkańców. Wspólne przebywanie sprawia, iż społeczność poznaje się, określa swoją przynależność do grupy mieszkańców, a co za tym idzie buduje swoją tożsamość.

Najbardziej zależy

Największą potrzebą mieszkańców wsi Skape jest poprawa świadomości w zakresie ekologii i ochrony środowiska.

Najbardziej przeszkadza

Wiele do życzenia pozostawia estetyka miejscowości. Rażąco zły stan techniczny Sali wiejskiej, zlokalizowanej w centrum miejscowości, wyróżnia się na tle wyremontowanych budynków, dróg i chodników w jej sąsiedztwie.

Najbardziej zmieni nasze życie

Życie miejscowej społeczności ogranicza brak odpowiednich warunków miejsca spotkań. Priorytetem zatem jest kapitalny remont Sali wiejskiej.

Najłatwiej przyjdzie

Najłatwiejszą rzeczą, która może być realizowana przy małym nakładzie finansowym jest inicjatywa obywatelska.

Tabela 10. Program krótkoterminowy odnowy miejscowości Węgrzynice na okres 2 lat

Kluczowy problem	Odpowiedź	Propozycja projektu	Czy nas stać na realizację organizacyjnie	Czy nas stać na realizację finansowo	Punktacja	Hierarchia
Co nas najbardziej interesuje	1. Wspólne spotkania mieszkańców	1. Spotkania oplatkowe 2. Sprzątanie ziemi 3. Dzień Dziecka 4. Dzień Matki i Ojca 5. Święto plonów 6. Wycieczki rowerowe „Zwiedzamy okolice”	TAK	TAK	2,2,2,- 6	IV
Na czym nam najbardziej zależy	1. Poprawa świadomości w zakresie ekologii i ochrony środowiska	1. Akcja „Sprzątanie ziemi” 2. Szkolenia nt.. zagospodarowania odpadów	TAK	NIE	4,4,3 = 11	II
Co nam najbardziej przeszkadza	1. Brak właściwych warunków spotkań (zły stan techniczny Sali wiejskiej) 2. Zanieczyszczenie środowiska 3. Nieczyszczone zbiorniki przeciwpożarowe 4. Brak estetyki	1. Konkurs „Piękna zagroda” 2. Zobowiązanie mieszkańców do podpisania umów na wywóz nieczystości	TAK	TAK	3,3,4 =10	III
Co najbardziej zmieni nasze życie	1. Stworzenie odpowiednich warunków spotkań mieszkańców	1. Kapitałny remont Sali wiejskiej wraz z zapleczem	TAK przy współpracy Gminy	NIE	5,5,5 = 15	I
Co nam przyjdzie najłatwiej	1. Inicjatywa obywatelska	1. Wiosenne sprzątanie wsi 2. Troska o place zabaw 3. oczyszczenie stawów przeciwpożarowych	TAK	TAK	1,1,1 = 3	V
		Kapitałny remont Sali wiejskiej wraz z zapleczem Koszt: 518.000,00 PLN	TAK przy współpracy Gminy	NIE		

7. Opis planowanych zadań inwestycyjnych na lata 2010-2016

Opis planowanych zadań inwestycyjnych zawiera zarówno te plany inwestycyjne, które zostały wskazane przez mieszkańców miejscowości i zebrane w niniejszym dokumencie przez Lokalną Grupę Odnowy (patrz. Tab.9), jak również zadania wskazane przez Urząd Gminy Skape oraz pozostałe instytucje, których plany skupiają się na poprawie infrastruktury w miejscowości.

Tabela 11. Opis planowanych zadań inwestycyjnych na lata 2010-2016

I.p.	CEL	PROJEKT (nazwa)	PRZEZNACZENIE
1	- zaspokojenie potrzeb społecznych i kulturalnych mieszkańców wsi - poprawa jakości życia mieszkańców wsi - aktywizacja mieszkańców wsi w zakresie kultury, kultury fizycznej i sportu	Remont świetlicy i Sali wiejskiej	- organizacja czasu wolnego mieszkańców wsi - organizacja imprez kulturalnych i sportowych - organizacja spotkań mieszkańców wsi
2	- zaspokojenie potrzeb społecznych i kulturalnych mieszkańców wsi - poprawa jakości życia mieszkańców wsi - aktywizacja i integracja mieszkańców wsi	Doposażenie Sali wiejskiej w sprzęt sportowy, komputerowy i kuchenny	- organizacja czasu wolnego mieszkańców wsi - organizacja imprez kulturalnych i sportowych - organizacja spotkań mieszkańców wsi
3	- zaspokojenie potrzeb społecznych i kulturalnych mieszkańców wsi - podniesienie atrakcyjności turystycznej miejscowości - podniesienie estetyki wsi	Remont dachu kościoła	- organizacja czasu wolnego turystów - zapewnienie mieszkańcom wsi oraz gminy odpowiednich standardów życia
4	- zaspokojenie potrzeb społecznych i kulturalnych mieszkańców wsi - podniesienie atrakcyjności turystycznej miejscowości - podniesienie estetyki wsi	Remont chodników wokół kościoła	- organizacja czasu wolnego turystów - zapewnienie mieszkańcom wsi oraz gminy odpowiednich standardów życia
5	- zaspokojenie potrzeb społecznych i kulturalnych mieszkańców wsi - podniesienie atrakcyjności turystycznej miejscowości - podniesienie estetyki wsi	Remont zegara kościelnego	- organizacja czasu wolnego turystów - zapewnienie mieszkańcom wsi oraz gminy odpowiednich standardów życia
6	- podniesienie atrakcyjności turystycznej miejscowości	Opracowanie monografii wsi	- organizacja czasu wolnego mieszkańców wsi oraz turystów - promocja miejscowości
7	- podniesienie atrakcyjności turystycznej miejscowości	Oznakowanie średniowiecznego grodziska	- organizacja czasu wolnego mieszkańców wsi oraz turystów - promocja miejscowości
8	- zaspokojenie potrzeb społecznych mieszkańców wsi - poprawa jakości życia mieszkańców wsi - aktywizacja mieszkańców wsi	Cykliczne kursy gotowania i pieczenia	- organizacja czasu wolnego mieszkańców wsi
9	- poprawa jakości życia społecznego mieszkańców wsi - podniesienie atrakcyjności turystycznej miejscowości - integracja transgraniczna mieszkańców wsi z sąsiadami zza Odry	Nawiązanie współpracy partnerskiej ze stroną niemiecką	- organizacja czasu wolnego mieszkańców wsi i ich sąsiadów zza Odry - organizacja wspólnych imprez kulturalnych i sportowych - organizacja wspólnych spotkań mieszkańców wsi

Plan Odnowy Miejscowości Skąpe

10	<ul style="list-style-type: none"> - poprawa jakości życia mieszkańców wsi - podniesienie atrakcyjności turystycznej miejscowości - budowa pozytywnego wizerunku miejscowości 	Przygotowanie oferty promocyjnej miejscowości (foldery)	- promocja miejscowości
11	<ul style="list-style-type: none"> - poprawa jakości życia mieszkańców wsi - zaspokojenie potrzeb społecznych mieszkańców wsi - podniesienie atrakcyjności turystycznej miejscowości - poprawa estetyki miejscowości 	Budowa chodnika na odcinku drogi powiatowej od skrzyżowania z drogą wojewódzką do boiska sportowego	- ułatwienie życia codziennego mieszkańców wsi
12	<ul style="list-style-type: none"> - poprawa jakości życia mieszkańców wsi - zaspokojenie potrzeb społecznych mieszkańców wsi - podniesienie atrakcyjności turystycznej miejscowości - poprawa estetyki miejscowości 	Budowa chodnika na odcinku drogi wojewódzkiej od parkingu przy Urzędzie Gminy do końca miejscowości (w kierunku na Krosno Odrz.)	- ułatwienie życia codziennego mieszkańców wsi
13	<ul style="list-style-type: none"> - poprawa bezpieczeństwa mieszkańców wsi i gminy 	Zakup samochodu strażackiego dla OSP Skąpe	- bezpieczeństwo, poprawa pracy członków OSP
14	<ul style="list-style-type: none"> - zaspokojenie potrzeb społecznych i kulturalnych mieszkańców wsi - poprawa jakości życia mieszkańców wsi - aktywizacja mieszkańców wsi w zakresie kultury, kultury fizycznej i sportu 	Rozbudowa szatni na boisku sportowym wraz z remontem nawierzchni palcu przy szatni	- organizacja czasu wolnego dzieci i młodzieży
15	<ul style="list-style-type: none"> - zaspokojenie potrzeb społecznych mieszkańców wsi - poprawa jakości życia mieszkańców wsi 	Remont nawierzchni drogi gminnej wraz z budową chodnika	- ułatwienie życia codziennego mieszkańców wsi
16	<ul style="list-style-type: none"> - zaspokojenie potrzeb społecznych mieszkańców wsi - zaspokojenie potrzeb w zakresie kultury fizycznej i sportu 	Doposażenie placu zabaw	<ul style="list-style-type: none"> - poprawa warunków rekreacji - organizacja czasu wolnego dzieci i młodzieży

7.1. Harmonogram realizacji projektów

Tabela 12. Harmonogram rzeczowy realizacji projektów

l.p.	PROJEKT (nazwa)	2010	2011	2012	2013	2014	2015	2016
1	Remont świetlicy i Sali wiejskiej	✓						
2	Doposażenie Sali wiejskiej w sprzęt sportowy, komputerowy i kuchenny		✓					
3	Remont dachu kościoła			✓				
4	Remont chodników wokół kościoła	✓						
5	Remont zegara kościelnego			✓				
6	Opracowanie monografii wsi				✓			
7	Oznakowanie średniowiecznego grodziska		✓					
8	Cykliczne kursy gotowania i pieczenia				✓	✓	✓	✓
9	Nawiązanie współpracy partnerskiej ze stroną niemiecką						✓	✓
10	Przygotowanie oferty promocyjnej miejscowości (foldery)					✓		
11	Budowa chodnika na odcinku drogi powiatowej od skrzyżowania z drogą wojewódzką do boiska sportowego	✓						
12	Budowa chodnika na odcinku drogi wojewódzkiej od parkingu przy Urzędzie Gminy do końca miejscowości (w kierunku na Krosno Odrz.)		✓					
13	Zakup samochodu strażackiego dla OSP Skąpe		✓					
14	Rozbudowa szatni na boisku sportowym wraz z remontem nawierzchni palcu przy szatni						✓	
15	Remont nawierzchni drogi gminnej wraz z budową chodnika							✓
16	Doposażenie placu zabaw	✓						

7.2. Koszty realizacji zadań

Tabela 13. Koszty realizacji projektów

I.p.	Rodzaj zadania	Łączny koszt PLN	Źródło finansowania
1	Remont świetlicy i Sali wiejskiej	518.000,00	Gmina Skape/ fundusze europejskie
2	Doposażenie Sali wiejskiej w sprzęt sportowy, komputerowy i kuchenny	25.000,00	Gmina Skape*/ mieszkańcy miejscowości
3	Remont dachu kościoła	500.000,00	parafia/ mieszkańcy miejscowości/ fundusze europejskie
4	Remont chodników wokół kościoła	50.000,00	Gmina Skape*
5	Remont zegara kościelnego	50.000,00	Parafia/ mieszkańcy miejscowości/ Gmina Skape*
6	Opracowanie monografii wsi	10.000,00	Mieszkańcy miejscowości
7	Oznakowanie średniowiecznego grodziska	100.000,00	Mieszkańcy miejscowości
8	Cykliczne kursy gotowania i pieczenia	2.000,00	Mieszkańcy miejscowości
9	Nawiązanie współpracy partnerskiej ze stroną niemiecką	5.000,00	Mieszkańcy miejscowości
10	Przygotowanie oferty promocyjnej miejscowości (foldery)	2.000,00	Mieszkańcy miejscowości
11	Budowa chodnika na odcinku drogi powiatowej od skrzyżowania z drogą wojewódzką do boiska sportowego	100.000,00	Powiat Świebodziński/ Gmina Skape*
12	Budowa chodnika na odcinku drogi wojewódzkiej od parkingu przy Urzędzie Gminy do końca miejscowości (w kierunku na Krosno Odrz.)	100.000,00	Zarząd Dróg Wojewódzkich/ Gmina Skape*
13	Zakup samochodu strażackiego dla OSP Skape	250.000,00	ZW OSP Zielona Góra/ Gmina Skape*
14	Rozbudowa szatni na boisku sportowym wraz z remontem nawierzchni palcu przy szatni	25.000,00	LKS „Grom”/ mieszkańcy miejscowości/ Gmina Skape*
15	Remont nawierzchni drogi gminnej wraz z budową chodnika	300.000,00	Gmina Skape*
16	Doposażenie placu zabaw	25.000,00	Gmina Skape/ fundusze europejskie

* Wskazane zadania i środki nie są obecnie zaplanowane w Wieloletnim Planie Inwestycyjnym Gminy Skape.

Zakończenie

Słabo rozwinięta infrastruktura techniczna polskiej wsi stanowi jedną z barier rozwoju obszarów wiejskich w sferze gospodarczej.

Wychodząc naprzeciw ww. problemom podejmujemy działania, które mają na celu zminimalizowanie dysproporcji między wsią a miastem. W ramach Planu Odnowy Miejscowości Skąpe przewiduje się realizację następujących inwestycji: kapitalny remont Sali wiejskiej wraz z zapleczem.

Obiekt ten pełnić ma funkcje kulturalne i rekreacyjne. Istotny element działań w ramach Planu stanowi pobudzenie aktywności środowisk lokalnych oraz stymulowanie współpracy na rzecz rozwoju i promocji wartości związanych z miejscową specyfiką społeczną i kulturową. Priorytetowym celem inwestycji jest poprawa warunków życia poprzez rozwój infrastruktury społeczno-kulturalnej, poprawa zagospodarowania przestrzennego wsi oraz uatrakcyjnienie obszarów wiejskich, jako miejsca zamieszkania. Cele te realizowane będą na różne sposoby. Sala widowiskowa służyć będzie jako miejsce spotkań i imprez o charakterze lokalnym i regionalnym.

Reasumując realizacja Planu Odnowy Miejscowości Skąpe ma służyć głównie integracji społeczności lokalnej, wzrostowi lokalnego patriotyzmu i rozwojowi organizacji społecznych.

Spis tabel

Tabela 1. Podział mieszkańców Gminy Skąpe według płci.....	10
Tabela 2. Podział mieszkańców Gminy Skąpe według wieku	10
Tabela 3. Podział mieszkańców według płci.....	12
Tabela 4. Podział mieszkańców według wieku	12
Tabela 5. Stan liczebności mieszkańców m. Skąpe w ostatnich pięciu latach.....	12
Tabela 6. Rodzaj nieruchomości.....	24
Tabela 7. Szlaki turystyczne w miejscowości Skąpe	26
Tabela 8. Analiza zasobów	33
Tabela 9. Plan długoterminowy rozwoju miejscowości Skąpe	38
Tabela 10. Program krótkoterminowy odnowy miejscowości Węgrzynice na okres 2 lat.....	40
Tabela 11. Opis planowanych zadań inwestycyjnych na lata 2010-2016	41
Tabela 12. Harmonogram rzeczowy realizacji projektów.....	43
Tabela 13. Koszty realizacji projektów	44

Spis rysunków

Rysunek 1. Analiza SWOT	35
Rysunek 1. Wyniki analizy SWOT	36

Spis map

Mapa 1. Położenie Gminy Skąpe w Powiecie Świebodzińskim.....	5
Mapa 2. Położenie Gminy Skąpe w Województwie Lubuskim.....	6

Spis fotografii

Fot. 1 Jezioro Niesłysz	7
Fot. 2 Gryżyński Park Krajobrazowy	8